

בקשה להצעת מחיר – שירותי בית מאזן

1. כללי

- 1.1 מכבי שירותי בריאות (להלן - "מכבי") מעוניינת לקבל הצעות להתקשרות בנושא הפעלת בית מאזן למבוטחי מכבי בעיר אשקלון (להלן - "ההצעה"). תורת ההפעלה של השירותים מפורטת ב**נספח ד'**.
- 1.2 הנכס בו יופעל הבית המאזן הינו נכס ברחוב אילי סיני 28 אשקלון בבעלות מכבי.
- 1.3 המועד האחרון להגשת ההצעות הינו ה-8.3.26 בשעה 18:00.
מציע שיגיש הצעה לאחר מועד זה, הצעתו תיפסל.
את ההצעות יש לשלוח אל עמיחי גלרנטר לכתובת: geler_am@mac.org.il.
- 1.4 מכבי רשאית על פי שיקול דעתה הבלעדי לקבל את ההצעה או חלקים ממנה ולממשה בשלבים או לבטל את ההזמנה לשירות.
- 1.5 הצעות שלא עומדות בתנאי הסף המפורטים בסעיף 3 להלן - תיפסלנה.
- 1.6 מכבי שומרת לעצמה את הזכות לנהל משא ומתן עם 2 המציעים בעלי הציון המשוקלל (מחיר+איכות) הגבוה ביותר.
- 1.7 ייבחר ספק זוכה אחד.
- 1.8 למרות האמור בסעיף 1.7 לעיל, למכבי שמורה הזכות שלא לבחור באף אחד מהמציעים.
- 1.9 הצעה זו אינה מבטלת את זכותה של מכבי להמשיך התקשרויות קודמות עם מציע בהתאם לשיקול דעתה הבלעדי, ואין בעובדה שמציע הציע את הצעתו במסגרת הזמנה זו על מנת לבטל ו/או לשנות ו/או לגרוע מזכויות מכבי בהתאם להסכמים קודמים עימו, לרבות מימוש אופציות ככל שהן קיימות.
- 1.10 ההתקשרות בין מכבי לבין הזוכה תהא התקשרות מסגרת והזמנת השירותים תיעשה מעת לעת, בהתאם לצורך, על ידי מכבי. מכבי אינה מחויבת להזמין מהזוכה את השירותים בין בתקופה מסוימת ובין בתקופת ההסכם כולה, והזוכה מוותר על כל טענה, דרישה או תביעה בהקשר זה, לרבות בקשר לכמות, שינוי, הפחתה, היקף או תדירות ההזמנות.
- 1.11 הזוכה שייבחר יחתום על הסכם התקשרות עם מכבי, בנוסח המצ"ב **נספח ג'**.

2. רקע

מכבי מעוניינת בהפעלת בית מאזן בנכס שברשותה ברחוב אילי סיני 28 באשקלון כמפורט בסעיף 5 להלן (מפרט השירות).

3. תנאי סף

- רשאי להגיש הצעה רק מציע אשר עומד בכל התנאים המוקדמים שלהלן. מציע שלא יעמוד באחד מהתנאים המוקדמים הנ"ל – הצעתו תיפסל:
- 3.1 המציע מפעיל מסגרת של בית מאזן בעל רישיון בתוקף ממשרד הבריאות.
 - 3.2 ב-24 החודשים אשר קדמו למועד הגשת ההצעה, המציע הפעיל בית מאזן בו שהו במהלך התקופה באופן מצטבר 80 מטופלים לפחות (לא בו זמנית).
 - 3.3 המציע וכל המועסקים על ידו לצורך מתן השירות הינם בעלי ניסיון מקצועי, מוסמכים ומיומנים ובעלי כל הרישיונות ו/או התארים ו/או האישורים ו/או ההיתרים התקפים הנדרשים ע"פ כל דין לעסוק במקצועם ו/או בתחום מומחיותם, לרבות רישיון מקצועי בתוקף ממשרד הבריאות בישראל ו/או כל רשות אחרת לצורך מתן השירותים אותם הוא מבקש לספק.
 - 3.4 המציע עומד בהנחיות שבנהלי משרד הבריאות לבתים מאזנים - נוהל מס' 77.001 לגבי בגירים, ונוהל מס' 77.002 לגבי קטינים, לרבות עמידה בתקני כח אדם מינימליים המפורטים בו, וכן בקריטריונים של מבחן תמיכה בנושא בית מאזן שפורסם על ידי משרד הבריאות.
 - 3.5 המציע קיבל 70% לפחות בציון האיכות הכולל כמפורט ב**נספח ו'**.

4. תהליך בחינת ההצעות

- 4.1. בשלב ראשון, תיבדק עמידת כל מציע בתנאי הסף המפורטים בסעיף 3 לעיל.
 - 4.2. בשלב שני, בחירת הזוכים (מבין המציעים שעמדו בתנאים המוקדמים כאמור) תעשה על-פי שקלול של 80% מחיר, ו-20% איכות, כמפורט **בנספח ו'**.
 - 4.3. ציון האיכות (20%) ייקבע לאחר ראיון שיערך לספק עם הגורמים המקצועיים במכבי בתחום בריאות הנפש.
 - 4.4. ציון המחיר (80%) ייקבע על-פי הצעת המחיר ליחידה של המציע (כמפורט בטופס ההצעה - **נספח א'**).
- המציע בעל הצעת המחיר הנמוכה ביותר יקבל את מלוא ציון המחיר, והמציעים האחרים יקבלו ציון ביחס אליו.

5. המפרט המבוקש

5.1. כללי

- 5.1.1. הפעלת בית מאזן בנכס בבעלות מכבי בכתובת אילי סיני 28 אשקלון (להלן: "**הנכס**"). תוכנית הנכס מצורפת **בנספח ה'** – התוכנית אינה מחייבת את מכבי ונתונה לשינויים.
- 5.1.2. זמן המסירה המשוער של הנכס למציע הזוכה הינו 1.8.2026.
- 5.1.3. הזוכה מתחייב להפעיל את השירות לא יאוחר מחודש וחצי לאחר קבלת הנכס.
- 5.1.4. עלות הארנונה תשולם על ידי מכבי. כמו כן, הזוכה לא יחויב בשכירות.
- 5.1.5. כל שאר התשלומים, למעט ארנונה ושכירות, ישולמו על-ידי הזוכה לרבות: חשמל, מים, גז, גינון, אגרות וכו'.
- 5.1.6. הזוכה מתחייב לשמור על הנכס ולדאוג לכל התחזוקה השוטפת שלו, לרבות: ניקיון, גינון, תחזוקה שוטפת, ריהוט וכו'. הזוכה ישא באחריות לנכס וישלם עבור כל נזק שיגרם לנכס כתוצאה משימוש בו.
- 5.1.7. תיקונים בנכס יבוצעו וישולמו על ידי המציע הזוכה. שיפוצים בתשתית על ידי מכבי.
- 5.1.8. השירות ינתן רק לחברי מכבי. ככל שמכבי לא תוכל להפנות למציע הזוכה מספיק מטופלים לתפוסה מלאה של הבית, רשאי הזוכה, באישור מכבי ובאישור משרד הבריאות, להכניס מטופלים שאינם של הקופה לבית המאזן, בכפוף לתשלום תקורה של 200 ₪ ליום למטופל למכבי.
- 5.1.9. על המציע הזוכה להעביר הכשרה והדרכה מקצועית לצוותים המטפלים, בהתאם לעקרונות שנקבעו בתוכנית, טרם תחילת עבודתם; ניתן לקיים את הכשרת והדרכת הצוות תוך שימוש באמצעים דיגיטליים.
- 5.1.10. מכבי שומרת לעצמה את הזכות לסיים את ההתקשרות בהתראה של 60 יום.

5.2. פירוט השירות המבוקש

5.2.1. התמורה:

התמורה אשר תשולם למציע הזוכה תכלול את המפורט להלן

- 5.2.1.1. המחיר ליום שהייה, בהתאם להצעתו הסופית של המציע הזוכה.
 - 5.2.1.2. תשלום חד-פעמי עבור ביצוע אינטייק טרם כניסת המבוטח לבית המאזן – בסך של 280 ₪, כולל מע"מ.
- התשלום ידווח לחיוב על-ידי המציע הזוכה וישולם על-ידי מכבי אך ורק עבור מבוטחים שנתקבלו לשהייה בבית מאזן ודווחו עבורם ימי שהייה.
- ככל שבוצע אינטייק והמבוטח לא נכנס לבית המאזן, מכבי לא תחויב בתשלום כלשהו.
- 5.2.1.3. התשלום למציע הזוכה יבוצע לפי ספירת הלילות בהם שהה חבר זכאי בבית המאזן (היינו – בגין כל לילה ישולמו דמי יום שהייה) וכן עבור היום הראשון בו שהה החבר הזכאי בבית המאזן, בכפוף לכך ששהה בבית המאזן ביום זה מעל 8 שעות ובוצע לו אינטייק. לא יהיו חיובים על ימי חופשה ויום החזרה מחופשה לא ייחשב כיום ראשון לפי ההגדרה לעיל.
 - 5.2.1.4. על לילות חופשה לא יהיו חיובים של יום שהייה בבית מאזן, אלא חיוב באמצעות שימוש בקוד טיפול מחוץ לבית מאזן בסך של 205 ש"ח, וזאת בכפוף לדיווח על ביצוע פעולות כמפורט **בטבלה ב'** כדלהלן, ו-2 פעולות לכל היותר ביום חופש.

- 5.2.1.5. התשלום יהא בהתאם לסכום ימי השהייה בבית מאזן בפועל עבור כל מטופל, מקסימום עבור 45 ימים. מהיום ה- 46 ואילך, מכבי תשלם 50% ממחיר יום שהייה כאמור, וזאת עבור 5 מטופלים בשנה קלנדרית ובאישור מכבי בלבד. הספק יקבל אישור ממכבי לכל 15 ימים נוספים.
- 5.2.2. המציע הזוכה יהא מחוייב למחירים דלעיל למשך תקופת ההסכם (4 שנים).
- 5.2.3. במהלך כל תקופת השהייה של החבר בבית המאזן, יעבור החבר מינימום של טיפול אחד ביום, מתוך סל התרופות והשירותים בתחום בריאות הנפש, על ידי מטפלים מורשים לטפל במסגרת הסל וידווח עליהם כמתחייב בהסכם. יום בו לא יעבור החבר טיפול אחד לפחות, לא ייספר במניין ימי השהייה לתשלום.
- 5.2.4. הספק ידווח את הטיפולים המבוצעים במסגרת הארכת השהייה כפי שהוא מדווח בשהייה רגילה. יש להעביר סיכומי טיפול גם בהארכות שהייה.
- 5.2.5. התחשיב יבוצע על מטופלים שהתחילו וסיימו באותה תקופה. מטופל שהחל בתקופה קודמת וטרם סיים התחשיב עבורו יבוצע בשנה העוקבת.
- 5.2.6. בתום שנה קלנדרית ו/או בתום ההסכם, המוקדם מביניהם, ייבדקו מקסימום ימי השהייה עבור מטופלים מעבר ל- 5 מטופלים מאושרים אשר משולם עבורם 50% בהארכת שהייה.
- 5.2.7. ככל שיימצא מטופל אשר שהה בבית מאזן של הספק מעל 45 ימים ללא אישור מכבי, מוסכם כי מכבי תקבל הנחה בגובה ההפרש שבין ימי שהייה בפועל פחות המקסימום המוסכם (קרי 45 ימי שהייה מקסימום למטופל בודד), במכפלת המחיר ליום שהייה בבית מאזן לאותו מטופל.
לדוגמה:
- נניח שנמצא בבדיקה כי 2 מטופלים שהייתם ארכה 46 ימים ועוד 2 מטופלים שהייתם ארכה 48 ימים, ומחיר השהייה ליום הינו 600 ש"ח - מכבי תקבל הנחה בגובה 4,800 ₪:
- $$(46-45) * 600 * 2 + (48-45) * 600 * 2 = 4,800 ₪.$$
- סכומים אלו יקוזזו מהתשלומים השוטפים המשולמים למציע הזוכה.
- 5.2.8. המחירים אינם כוללים מימון תרופות ובדיקות מעבדה.
- 5.2.9. קבלת מטופל מחייבת באישור ממכבי (התחייבות). ההתחייבות תופק ל- 45 ימי שהייה בפועל למשך שנה צפה, למרות זאת החיוב ייעשה על-פי ימי השהייה בפועל ומקסימום 45 ימי שהייה (לא כולל חופשים – חופשים לא ישולמו על-ידי מכבי במסגרת יום שהייה בבית מאזן) ממנו יבוצע תחשיב ההנחה לעיל. מעל 45 ימים נדרש להפיק התחייבות חדשה לפי הנוהל. למען הסר ספק, בכל מקרה התשלום יהא על פי האמור בסעיף 5.2.9 לעיל.
- 5.2.10. ההתחייבות אשר תופק כתנאי לכניסת מטופל לבית המאזן, תהא עבור שנה צפה לצורך אדמיניסטרטיבי ולכמות ימי שהייה בבית מאזן ועבור שישה (6) טיפולים מחוץ לבית מאזן לפי הצורך, לרבות בחופשות וחגים. למרות האמור, תוכל מכבי להפיק התחייבות לטיפולים נוספים מחוץ לבית מאזן לפי החלטתה. בכל מקרה, תשלום יהא עבור טיפולים מדווחים כנדרש בלבד.
- 5.2.11. לא יהיה חיוב יום שהייה בבית מאזן וטיפול מחוץ לבית מאזן יחדיו באותו יום.
- 5.2.12. טיפול ללא התחייבות ו/או אישור בכתב ממכבי, לא יחייב את מכבי בכל תשלום שהוא.
- 5.2.13. המציע הזוכה ידווח קודי טיפול של מ"ר במחיר – 0 ₪ לפי הרשום בטבלה ב', בנוסף לקוד הדיווח של ימי השהייה הטיפול והאינטייק:

5.3. קודים לדיווח במחיר 0 ₪ (טבלה ב'):

| קוד המרה | שם השירות | קוד CPT |
|----------|----------------------------|-----------|
| 90862 | טפולומעקב פסיכיאטרי תרופתי | 908070002 |
| 90889 | חוות דעת רפואית פסיכיאטרית | 908890002 |
| 97802 | תזונה-דיאטה, יעוץ וטיפול | 978020001 |
| 99075 | חוות דעת רפואית משפטית | 992410003 |

| קוד המרה | שם השירות | קוד CPT |
|----------|--|-----------|
| 99242 | בדיקת רופא מומחה במרפאה, למעט בדיקות להן קוד מיוחד | 992410004 |
| L0804 | ביקור בית, צוות פסיכיאטרי | 995100001 |
| L0805 | אבחון קוגניטיבי תפקודי כוללני | 961110002 |
| L0808 | הערכה פסיכודיאגנוסטית מלאה | 961000001 |
| L0809 | הערכה פסיכודיאגנוסטית ממוקדת | 961000002 |
| L0830 | הערכה ראשונית/תקופתית וקביעת תכנית טפול, בצוות, בריאות הנפש | 908010007 |
| L0841 | פסיכותרפיה פרטנית | 908060001 |
| L0846 | טפוליעוץ זוגי/משפחתי, בריאות הנפש | 908470006 |
| L0849 | פסיכותרפיה קבוצתית | 908490000 |
| L0882 | הדרכה של משפחת המטופל, בריאות הנפש | 908470009 |
| L0889 | יעוץ לגורם חוץ, בתוך היחידה, בריאות הנפש | 908990011 |
| L0890 | יעוץ לגורם חוץ, מחוץ ליחידה, בריאות הנפש | 908990012 |
| L0892 | חוות דעת רפואית פסיכיאטרית לוועדת סל שיקום | 908990022 |
| L0898 | יעוץ טלפוני פרטני ומתועד למוסדות רווחה, חינוך ושיקום, תעריף לשלושה חודשים, בריאות הנפש | 908990013 |
| L9509 | הצגת מטופל בפני ועדת סל שיקום/פסיכיאטרית מחוזית | 908990009 |
| L9616 | אבחון נירופסיכולוגי מלא | 961170000 |
| L9617 | אבחון נירופסיכולוגי ממוקד | 961000012 |

6. מענה הספק יכלול:

6.1. טופס הצעה, בנוסח המצ"ב **כנספח א'**.

6.2. תצהיר חתום ומאומת כדין, בנוסח המצ"ב **כנספח ב'**.

נספח ב'

תצהיר

אני הח"מ, _____, ת.ז. מס' _____, לאחר שהוזהרתי כי עלי לומר את האמת וכי אהיה צפוי לעונשים הקבועים בחוק אם לא אעשה כן, מצהיר בזה בכתב כדלקמן:

1. תצהירי זה ניתן כחלק בלתי נפרד מהצעת חברת _____ (להלן: "המציע") לבקשה להצעת מחיר שפרסמה מכבי שירותי בריאות להפעלת בית מאזן.
 2. הנני משמש בתפקיד _____ אצל המציע, ומוסמך ליתן תצהיר זה בשמו.
 3. המציע מפעיל מסגרת של בית מאזן בעל רישיון בתוקף משרד הבריאות.
 4. ב-24 החודשים אשר קדמו למועד הגשת ההצעה, המציע הפעיל בית מאזן בו שהו במהלך התקופה באופן מצטבר 80 מטופלים לפחות (לא בו זמנית).
 5. המציע וכל המועסקים על ידו לצורך מתן השירות הינם בעלי ניסיון מקצועי, מוסמכים ומיומנים ובעלי כל הרישיונות ו/או התארים ו/או האישורים ו/או ההיתרים התקפים הנדרשים ע"פ כל דין לעסוק במקצועם ו/או בתחום מומחיותם, לרבות רישיון מקצועי בתוקף משרד הבריאות בישראל ו/או כל רשות אחרת לצורך מתן השירותים אותם הוא מבקש לספק.
 6. המציע עומד בהנחיות שבנהלי משרד הבריאות לבתים מאזנים - נוהל מס' 77.001 לגבי בגירי, ונוהל מס' 77.002 לגבי קטינים, לרבות עמידה בתקני כח אדם מינימליים המפורטים בו, וכן בקריטריונים של מבחן תמיכה בנושא בית מאזן שפורסם על ידי משרד הבריאות.
- זה שמי, זו חתימתי ותוכן תצהירי לעיל אמת.

חתימה

אישור

הנני מאשר בזה, כי ביום _____ הופיע בפני, _____, עו"ד, במשרדי ברחוב _____, גב'מר _____, שזיהה/תה עצמו/ה על-ידי תעודת זהות מספר _____, ואחרי שהוזהרתי/ה כי עליו/ה להצהיר את האמת וכי ת/יהיה צפוי/ה לעונשים הקבועים בחוק אם לא ת/יעשה כן – אישר/ה את נכונות הצהרתו/ה הנ"ל וחתם/מה עליה בפני.

חתימה וחתימת

נספח ג'

הסכם התקשרות

מצורף בקובץ נפרד

נספח ד'

הוראות ונהלים

1. מטופלים

1.1. ההתקשרות תבוצע עבור מטופלי מכבי, והכל בהתאם למתן התחייבות של מכבי, המופנים על ידי פסיכיאטר מחוזי של מכבי על פי המלצה רפואית. מכבי רשאית להוסיף חברים, ככל שתראה לנכון בתאום עם הספק, המופנים על ידי פסיכיאטר מחוזי של מכבי על פי המלצה רפואית.

2. מסגרת הבית המאזן תפעל לפי עקרונות הבאים:

- 2.1 ממוקמת בקהילה.
- 2.2 פועלת 24/7 ומספקת שירותי מלונאות מלאים הכוללים את כל הארוחות.
- 2.3 מספר מטופלים בבית אחד- עד 12 אנשים.
- 2.4 מקיימת הפרדה מגדרית של חדרי הלונה.
- 2.5 מספקת את מלוא שירותי בריאות הנפש הנדרשים במקום ובכלל זה מרשמים לטיפול תרופתי, טיפולים פרטניים וקבוצתיים וכל היוצא באלה וכן פעילות לשעות הפנאי ללא צורך ליציאה מהמסגרת.
- 2.6 הספק מתחייב לעמוד בכל דרישות מבחן התמיכה של משרד הבריאות בנושא בתים מאזנים ובכל עדכון שלו שיפורסם בעתיד, זאת מבלי לגרוע מדרישות מכבי להסכם.

3. הרכב הצוות, תקינה והכשרה נדרשת(היקף הפעלה) - 12 מטופלים בו זמנית- יש להתאים לגודל המסגרת)

| מקצוע | מקצוע/כישורים | היקף משרה |
|-----------------------|---|-----------|
| מנהל | מנהל שהוא אחד מאלה- פסיכיאטר, פסיכולוג קליני או עובד סוציאלי תואר שני בעל הכשרה בבריאות הנפש או אח/אחות בעל תואר שני קורס על בסיס פסיכיאטריה או הכשרה מוכרת אחרת בבריאות הנפש. על המנהל להיות בעל 3 שנות ניסיון בתפקיד בבריאות הנפש. | 0.50 |
| פסיכיאטר | רופא פסיכיאטר מומחה. רופא פסיכיאטר יהיה נוכח במסגרת בכל יום עבודה למשך שעה לפחות; יהיה בזמינות ליעוץ טלפוני בכל עת, ובזמינות להגיע במצבי חירום תוך שעתיים, ככל שנושא החירום לא נפתר על ידי גורם אחר כגון משטרה, פסיכיאטר מחוזי או מד"א. | 0.80 |
| אחות | אח מוסמך, בעל תואר בוגר בסיעוד בעל ניסיון של שנתיים בבריאות הנפש במסגרת אשפוזית, אמבולטורית או שיקומית | 0.25 |
| צוות טיפולי רב מקצועי | עו"ס בעל ניסיון של שנתיים בבריאות הנפש במסגרת אשפוזית, אמבולטורית או שיקומית פסיכולוג קליני ⁴ בעל מקצוע בריאות אחר ובכלל זה אחות, בעל הכשרה בתחום בריאות הנפש ובעל ניסיון של שנתיים בבריאות הנפש במסגרת אשפוזית, אמבולטורית או שיקומית. ניתן להעסיק מתמחים בפסיכולוגיה קלינית רק אם הבית המאזן מוכר לצורך להתמחות בפסיכולוגיה קלינית ותחת הדרכה ופיקוח כנדרש. הצוות הרב מקצועי יכלול לכל הפחות עו"ס ופסיכולוג קליני. תתאפשר העסקת מטפלים בהבעה ויצירה בהתאם לתנאים המפורטים בחוזר מנכ"ל 19/10 - "עדכון חוזר מנכ"ל 10/09 מטפלים בהבעה ויצירה" . | 2.0 |
| מדריך מלווה | עובד שעבר בהצלחה את תקופת ההכשרה ⁵ , כולל אנשים עם רקע של קבלת שירות פסיכיאטרי ("Peer Specialists"). השתתפות המדריכים בהדרכה פנים מוסדית בת 30 שעות לפחות, טרם התחלת העבודה. ההעסקה תהיה בתנאי שכר שוק חופשי לפי חוק. | 12.50 |
| סה"כ כ"א טיפולי | | 16.05 |

4. הכשרות נדרשות נוספות:

- 4.1 על הספק לבנות מערך הכשרה וליווי עבור עובדים חדשים ואישור להשתלמות בת שבוע תוך הצמדות וליווי לרופא ואחות ותיקים בחברה.
- 4.2 למען הסר ספק, עובד חדש יחל את עבודתו רק לאחר שעבר הכשרה, העביר את המסמכים הרלוונטיים כמחויב וקיבל אישור מהיחידה להמשך טיפול או מי מטעמה להתחיל עבודתו.
- 4.3 ACLS שנעשה בשלוש שנים האחרונות עבור הרופאים ושנתיים האחרונות עבור אחיות. נדרש לידע מנהל המחלקה להמשך טיפול במטה או מי מטעמו על התאריכים שבוצעו ולעדכן בקביעות ולהעביר לו את אישורי ההסמכה.
- 4.4 המדריכים יקבלו הדרכה מקצועית לפחות שעתיים הדרכה כל שבוע על ידי אנשי צוות מקצועי.
- 4.5 הדרכת מנהל המסגרת תבוצע על ידי פסיכיאטר האמון על עקרונות הטיפול בבית המאזן, או על ידי איש מקצוע בריאות הנפש (פסיכולוג קליני, עו"ס קליני, סיעוד בבריאות הנפש) יחד עם פסיכיאטר הבית.
- 4.6 מנהל המסגרת או איש מקצוע בכיר חבר צוות הבית ידריך את אנשי הצוות האחרים ואת המדריכים.
- 4.7 השתתפות העובדים בתוכנית השתלמות והדרכה בת 4 ימים בשנה לפחות, אישורים על השתתפות של כל עובד, יש להעביר לפסיכיאטר מחוזי במחוז מכבי בו עובדת המסגרת.

5. שיטת העבודה:

- 5.1 פניה לספק להזמנת שירות בית מאזן תבוצע על ידי פסיכיאטר מחוזי של מכבי/ מנהלת אדמיניסטרטיבית מחוזית של ברה"נ מכבי.
- 5.2 הספק לא יקבל מבוטחי מכבי, שלא באמצעות הסכם זה. כמו כן לא יגבה באופן פרטי תשלומים נוספים, חלקיים או מלאים, ממבוטחי מכבי. תנאי זה הינו תנאי יסודי בהסכם ואי עמידה בו תהא הפרת ההסכם.
- 5.3 מבלי לגרוע מהאמור לעיל בסעיף 5.2 :
פניות שלא מצד הפסיכיאטר המחוזי או המנהלת האדמיניסטרטיבית המחוזית של ברה"נ מכבי, לא יזוכו ע"י מכבי ולא יהיו באחריותה נשואות להסכם זה.

6. אוכלוסיית יעד

6.1 בבית המאזן יוכלו להיקלט מי שעומדים בכל התנאים הבאים (התוויות בעד):

- בגירים (גיל 18 ומעלה), החווים אירוע משברי חריף, אשר עקב מצבם הרגשי לא יכולים להישאר במסגרת מגוריהם וזקוקים למענה אינטנסיבי בבריאות הנפש, אינטנסיבי מזה הניתן במסגרות האמבולטוריות הקיימות, וכי בהינתן האפשרות של קבלת טיפול בבית מאזן, יימנע מהם הצורך לאשפוז פסיכיאטרי.
 - מסכימים לשהות במסגרת זו ולקבלת טיפול בו. הטיפול במסגרת הבית המאזן לא יעשה בכפיה.
 - מי שקליטתו תואמה מראש עם מכבי שירותי בריאות
- 6.2 בבית המאזן לא ייקלטו מטופלים בעלי התוויות נגד הבאות:
- סירוב לשהייה ולקבלת טיפול במסגרת הבית המאזן.
 - מצב קליני נפשי המהווה סיכון לחיים המחייב השגחה וטיפול רפואי רציף במסגרת אשפוז, דוגמת סכנת התאבדות מיידי.
 - מצב מחלה גופנית לא מאוזנת אשר מחייבת ניטור אינטנסיבי והתערבות.
 - מצבים אורגניים מורכבים כולל מצבי דמנציה.

- התנהגות אנטי-חברתית, אלימה, מינית או תוקפנית חמורה העלולה לחבל בפעילות המסגרת או לסכן מטופלים או צוות.
- התמכרות פעילה לחומרים פסיכו-אקטיביים (סמים ו/או אלכוהול) המהווה חלק מההסתמנות הקלינית הנוכחית, למעט למי שמצוי בטיפול אחזקתי בחומרים אגוניסטיים (מתדון או סובוטקס) ומאוזן לאחר השלמת טיטרציה ותקופה מינימלית ללא שימוש בחומרים פסיכואקטיביים אחרים.

7. השירות הנדרש:

7.1 השרות יינתן בהתאם לנוהל אמות מידה לבית מאזן:

7.1.1 דרישות:

- קיום נוהל פנימי ברור לקליטת מטופלים אשר יתייחס לכל הפחות למרכיבים הבאים:

- קבלת חומר רפואי ומידע פסיכוסוציאלי עדכני מידי הגורם המקצועי המפנה את המועמד, אשר יכול לבחנה/חשד לאבחנה, טיפול תרופתי או אחר, תיאור תמציתי של מהלך ההתמודדות והיסטוריה קודמת, וכן הערכת סיכון להתנהגות אנטי-חברתית, אלימה, מינית או תוקפנית, רקע פסיכוסוציאלי ובכלל זה מערכת תמיכה והסכמת המועמד.
- הערכה של החומר וקבלת החלטה מנומקת בדבר קבלה או דחייה או בקשה להשלמת פרטים, בידי מנהל המסגרת יחד עם הפסיכיאטר (ככל שהפסיכיאטר אינו מנהל המסגרת בעצמו), ומתן תשובה לגורם המפנה בהקדם האפשרי.
- ביצוע הערכה פסיכיאטרית ופסיכוסוציאלית ביום קבלתו של מטופל, ובכלל זה הערכת סיכון להתנהגות אובדנית או להתנהגות אנטי-חברתית, אלימה, מינית או תוקפנית.
- החתמת מטופל על הסכמה מדעת לכניסה למסגרת הבית המאזן ולקבלת טיפול בו, הכולל גם התייחסות ברורה לזכויות ולחובות המטופל.
- בניית תכנית התערבות תוך 48 שעות מקליטתו של המטופל.

7.1.2 עקרונות כלליים להתנהלות הבית המאזן

- קשב, כבוד ואנושיות ללא סטיגמה והתנשאות, תוך העברת מסרים של ציפייה להחלמה.
- אווירה ביתית ומכילה ככל האפשר, תוך הימנעות ככל האפשר מסממנים מוסדיים.
- גיבוש ויישום תוכנית ההתערבות ובכללה תכניות טיפול, פעילויות חברה ופנאי, נטילת תרופות באופן עצמאי, תיאום המשך טיפול ושיקום במסגרות המשך ועוד, בהסכמה ובשקיפות ומתוך שיח בין צוות למטופל.
- המסגרת תשאף לערב, בהסכמת המטופל, את המשפחה ו/או גורמי תמיכה אחרים, בתהליך ההתערבות, ובכלל זה לעודד ביקורים ואירוח

7.1.3 תכנית ותהליך ההתערבות

- עבור כל מטופל תיבנה בשיתוף עמו תכנית התערבות אישית, ככל שניתן מותאמת תרבות, תוך 48 שעות מקבלתו.
- ככלל, ישתתף המטופל בתוכנית ההתערבות שגובשה יחד עימו, ובמידת הצורך היא תעודכן בהתאם למצבו ולהסכמה המשותפת שתגובש.
- סדר יום/תכנית שבועית של הבית תגובש ותפורסם מראש.

7.1.4 סל השירותים על בסיסו תגובש תכנית ההתערבות, כולל:

- מגוון התערבויות מתוך סל השירותים בבריאות הנפש בהתאם לצורך הקליני ולהסכמת המטופל, ביניהם- בדיקה פסיכיאטרית, טיפול/מעקב פסיכיאטרי תרופתי (על ידי פסיכיאטר ו/או אחות), פסיכותרפיה במגוון שיטות, הערכה ראשונית/תקופתית וקביעת תכנית התערבות כמו גם שירותים נוספים כגון הדרכה של משפחת המטופל. הטיפולים ייעשו בגישות העדכניות מקובלות ומותאמות למטופל ולעקרונות הבית המאזן.
- ליווי פרטני על ידי מדריך מלווה.
- הכשרה לנטילת תרופות באופן עצמאי שוטף ועיקבי, הינה מרכיב הכרחי בתכנית הטיפול. במידה שהמטופל מתקשה בנטילת תרופות באופן עצמאי וזקוק לעזרה, באחריות הצוות לסייע למטופל על ידי מתן תזכורת ליטול את התרופה והשגחה על ביצוע נטילת התרופות בשעות הקבועות לכך.
- אספקת תרופות – הספק ידאג כי המטופל יקבל את הטיפול התרופתי הנדרש תרופות - התרופה ע"ח הקופה, הספק ידאג לקבלת המרשם וקבלת התרופה ונטילתה ע"י המבוטח.
- במידה שנדרש, יסייע צוות הבית המאזן בקידום תהליך ההכרה במטופל לנכות נפשית על ידי המוסד לביטוח לאומי.
- במידה שנדרש, יפעל צוות הבית המאזן לסייע בהכנה ובהפנייה של מטופל לוועדת סל שיקום.
- לכל בית תהיה תכנית וסדר יום מותאם למודלים עליו הוא מושתת.

משך תקופת ההתערבות

7.1.5

- ייקבע בכל מקרה בהתאם להתוויות מקצועיות ורפואיות ומתוך שיח בין הצוות למטופל ובאישור מנהל תחום בריאות הנפש במחוז מכבי בו נמצאת המסגרת.
- הערכה קלינית מחודשת תבוצע לפחות אחת לשבוע על ידי הצוות בהובלת המנהל והפסיכיאטר (ככל שאינו מנהל המסגרת בעצמו).

סיום ההתערבות ושמירת רצף טיפול

7.1.6

- בכל מצב של סיום התערבות, בין אם מתוכנן, בין אם לאו, יושם דגש מירבי ככל שניתן על הבטחת המשך רצף טיפולי, ובכלל זה סיוע בתיאום מסגרת ומועד להמשך טיפול בקהילה, או באשפוז, ובמידת הצורך ליווי לצורך היכרות עם מסגרת המשך.
- עם סיום ההתערבות בבית המאזן יוכן דו"ח מסכם אשר יכלול, בנוסף לפרטים האישיים, לכל הפחות את הפרטים הבאים: אנמנזה, פרטי הבדיקה הקלינית ובכללה התייחסות למסוכנות, בדיקות עזר והתייעצויות (אם בוצעו), אבחנה, דיון, החלטות, הטיפול שבוצע, הנחיות להמשך טיפול ומעקב.
- הסיכום יוכן עם סיום תקופת שהיית המטופל בבית, ובכל מקרה לא יאוחר מ-24 שעות לאחר סיום ההתערבות ועזיבת המטופל את המסגרת. ככל שבמועד העזיבה טרם הוכן הסיכום המלא, בעת העזיבה יינתן בידי המטופל וישלח למסגרת הקולטת, ככל שקיימת, לכל הפחות מכתב רפואי מקוצר הכולל אבחנה, טיפול תרופתי והסבר לסיום מתן השירות (העברה לאשפוז, השלמת תוכנית הטיפול, סיום שירות בניגוד לעמדת המטפלים וכו'), חתום בידי רופא פסיכיאטר.

8. אספקת ציוד ותרופות:

- 8.1 **ציוד מתכלה/ציוד שאינו מתכלה/אביזרים**—באחריות החברה לוודא הגעה של התרופות והציוד הנדרש מבתי המרקחת של מכבי פארם/אחר במידית למטופל, במטרה לשמירה על רצף הטיפול. באחריות ספק השירות לוודא קיום הציוד הנדרש לטיפול בעת ביצוע תיאום הביקור.
- 8.2 **תרופות** - התרופה ע"ח הקופה, הספק ידאג לקבלת המרשם וקבלת התרופה ונטילתה ע"י המבוטח.

9. בדיקות עזר:

- בדיקות מעבדה:** צוות בית מאזן יוודא תוצאות הבדיקות והרופא המטפל מטעם הבית המאזן יתייחס לממצאים כמקובל.

שירותי הדמיה:

- אם יידרשו שירותי הדמיה בסיסיים (צילום ואולטרסאונד), צוות החברה ישנע את המטופל לביצוע הבדיקה במתקני מכבי. באם נדרשות בדיקות הדמיה יבוצעו בבית המטופל.
- תשובות בדיקות ההדמיה יתממשקו לתיק הרפואי בקליקס והרופא המטפל מטעם הספק יתייחס לממצאים כמקובל.

10. שרות שאינו במסגרת הבית המאזן

אם יידרשו בדיקות וטיפולים רפואיים מחוץ לבית מאזן (כגון -ייעוציים רפואיים), תינתן למטופל הפניה מטעם רופא המסגרת לביצוע הבדיקה בסניף מכבי/ מרפאת חוץ (בהתאם למדיניות מכבי). המסגרת תוודא הגעת המטופל לקבלת השירות ותדווח לפסיכיאטר מחוזי של מכבי, הספק ידאג ללווי המטופל ככל שנדרש.

במידה והצוות הרפואי מטעם החברה יתרשם כי יש צורך בטיפול רפואי דחוף בבית החולים, באחריותו לשנע המטופל לביה"ח, לציידו בטופס הפנייה ולעדכן את פסיכיאטר מחוזי של מכבי

ככלל, יש לעדכן את פסיכיאטר מחוזי של מכבי בכל מקרה בו נדרש המטופל לצאת מביתו לקבלת טיפול/בדיקה רפואית.

אשפוז-צ העברה לאשפוז/ מיון

11. שחרור המטופל משהות בבית מאזן

שחרור החולה למוסד אחר/קהילה יבוצע בהתאם למוסכם עם פסיכיאטר מחוזי של מכבי.

שחרור לאחר שהות בבית מאזן – 48 שעות לפני מועד השחרור המתוכנן יועבר על ידי בית מאזן "סיכום ביניים" לפסיכיאטר מחוזי של מכבי לצורך התארגנות לקראת השחרור ובהתאם להמלצות

חולה ישוחרר לביתו עם מכתב שחרור מודפס וחתום על ידי הרופא המשחרר, לאחר שקיבל הדרכה מלאה לגבי המשך הטיפול והמעקב. המכתב יופנה לרופא המטפל בקהילה ויכלול המלצות להמשך טיפול/בירור והמלצה לטיפול תרופתי. באם מדובר בתרופה גנרית יש לרשום את החומר הפעיל ולא את שמה המסחרי של התרופה. אחת לשנה, ב- 1 לינואר, תעביר מכבי לבית מאזן את החלופות הגנריות שבפנקס מכבי.

העברת הסיכומים בכספת.

קביעת תור למעקב בקהילה לפני השחרור

הכנה לסל שיקום במסגרת ימי השהייה והגשה לועדה והשמה

המעקב או הבדיקות הנדרשות לאחר השחרור יערכו בקהילה, או במקום אחר בהתאם להחלטת מכבי.

12. התנהלות במקרי חרום/אירוע חריג

החמרה במצבו הגופני ו/או הנפשי של מטופל

12.1.1 תובא מיידית לידיעת מנהל המסגרת. אם יתרשם שיש צורך בהתערבות רפואית שלא ניתן לתת בתוך המסגרת:

12.1.2 יובא המטופל, בהסכמתו, בליווי צוות או באמבולנס, לחדר מיון כללי או פסיכיאטרי, לפי הצורך. במקרה של תחלואה גופנית לא חריפה דוגמת מחלת חום, ללא החמרה נפשית, ניתן לשקול הבאת המטופל למר"מ, המטופל ילווה בכל העת על ידי איש צוות של הבית המאזן עד לחזרתו לבית המאזן או עד לאשפוזו המחלקה פסיכיאטרית. במקרה של אשפוז במחלקה כללית- יתואם שחרור המלווה עם בית החולים המאשפוז ועם הקופה המבטחת.

12.1.3 סבר המנהל שיש צורך באשפוז פסיכיאטרי והמטופל מסרב לכך, יפנה פסיכיאטר המסגרת (בין אם הוא מנהל המסגרת ובין אם לאו) לפסיכיאטר המחוזי של מב"ר. סירב פסיכיאטר המחוז להוציא הוראה לאשפוז כפוי של המטופל, ישקול מנהל המסגרת סיום ההתקשרות.

אובדנות:

- 12.2.1 צוות ששומע ממטופל על מחשבות אובדניות (של אותו מטופל או של מטופל אחר) - חובה לדווח מיידית לפסיכיאטר הבית ולפעול להשגחה רציפה על המטופל עד לקבלת החלטה אחרת.
- 12.2.2 במקרים בהם הפסיכיאטר חושש מסיכון אובדני מעשי ישקול הפניה למיון פסיכיאטרי והפסקת ההתקשרות (חשש ממשי לאובדנות מיידית הינו התוויה נגד לקבלת השירות במסגרת בית מאזן). סרב המטופל להתפנות לחדר מיון פסיכיאטרי יפנה הפסיכיאטר לפסיכיאטר המחוז.
- עזיבת לא מתואמת של מטופל או היעדרות מטופל:
- 12.3.1 עזב מטופל את המסגרת או נעדר ממנו ללא תיאום מראש, איש צוות שעובד במשמרת יודיע מיד למנהל הבית או לממונה על ידו אשר יפעל לנסות לאתר את מטופל בסיוע אנשי צוות ובני משפחה במידת האפשר, ולשכנעו לחזור למסגרת, או למסגרת טיפול מותאמת אחרת. בהתאם לנסיבות יחליט מנהל הבית או הממונה על ידו, וככל שאין מדובר בפסיכיאטר הבית, גם בתיאום עימו, אם יש מקום לפנות לפסיכיאטר המחוז או למשטרת ישראל (לצורך הודעה על נעדר).
- תוקפנות לזולת:
- 12.4.1 לכל מטופל יוסבר עם כניסתו למסגרת שאליומות פיזית או מילולית במסגרת אסורה כלפי כל אדם במקום.
- 12.4.2 צוות שחושש מגילויי תוקפנות ממשיים – ידווח על כך לפסיכיאטר.
- 12.4.3 במקרה שמטופל מתפרץ פיזית בפועל נגד אדם אחר יש להגן על האדם הנתקף באופן מידי למנוע המשך פגיעה בו, להתרחק ולהרחיק אחרים מהאדם התוקף, לנסות להרגיעו באמצעות שיחה ולהימנע ככל האפשר מלנקוט בפעולות מגבילות בכלל ומעבר לנדרש לצורך הכלת האירוע והמסוכנות – בפרט.
- 12.4.4 אם הפסיכיאטר חושש שאין די בצעדים אלה למנוע פגיעה חוזרת בזולת, ישקול הפניה למיון פסיכיאטרי או פנייה למשטרה. היה ויעלה הצורך באשפוז כפוי, תיעשה פנייה לפסיכיאטר המחוזי לצורך בקשה להוצאת הוראת אשפוז.
- כל אירוע חירום/אירוע חריג יתועד בתיקו הרפואי של המטופל וידווח למנהל המערך הקליני באגף לבריאות הנפש ולפסיכיאטר המחוזי של מבי"ר, על גבי טופס דיווח אירוע חריג

13. תיעוד הטיפול הרפואי:

על הדיווח הרפואי לכלול את המידע הבא:

- 13.1.1 פרטים אישיים עדכניים של המטופל
- 13.1.2 רישום זמן הגעת הרופא ומטפלים אחרים.
- 13.1.3 רישום שיחות שהתקיימו עם המבוטח/מי מטעמו (טלפוניות, מפגשים וירטואליים/מקוונים).
- 13.1.4 רשימת אבחנות פעילות
- 13.1.5 רשימת אבחנות עבר (היסטוריה רפואית)
- 13.1.6 רשימת ומינון תרופות הניטלות באופן קבוע
- 13.1.7 רגישות לתרופות/אחרת
- 13.1.8 תלונה עיקרית
- 13.1.9 תיאור הבדיקה הגופנית
- 13.1.10 רישום הסימנים החיוניים

| | |
|---|---------|
| פירוט בדיקות עזר, אם בוצעו והיכן | 13.1.11 |
| דיון והמלצות להמשך בירור וטיפול | 13.1.12 |
| רשימת תרופות המומלצות בטיפול הנוכחי, כולל מינון ואישור ניפוקן | 13.1.13 |
| תיעוד לגבי פינוי רפואי לבי"ח במידה ובוצע | 13.1.14 |
| חתימה וחתימת הרופא הבודק בשם מלא כולל מספר רישיון | 13.1.15 |

14. העברת מידע אדמיניסטרטיבי:

אחת לחודש (בתאריך 1 לחודש קלנדר) יעביר לפסיכיאטר מחוזי של מכבי רשימת מטופלי מכבי השוהים במסגרת. על הספק להעביר בתום תקופת הפיילוט דוח ובו פירוט שמות ותעודות הזהות של המטופלים אשר פונו לביה"ח (ציון/אשפוז) בתקופת השהות בבית מאזן או נשרו מהשירות מסיבה אחרת. הדוח יכלול זמן שהיה בטיפול הספק, תאריך הפסקת השירות והסיבה. במקרים של פינוי לבי"ח-שם ביה"ח, מחלקה אליה פונה, אופן הפינוי וסיבת ההפניה. הדו"חות יועברו באמצעות כספת וירטואלית. ויכילו את כלל המידע הנדרש.

15. קשר רציף עם הנהלות בריאות הנפש במחוז בו נמצאת המסגרת:

נדרש קשר רציף עם מנהלת היחידה: פגישות עבודה בין פסיכיאטר מחוזי ומנהל אדמיני' מחוזית של ברה"נ במחוז לבין מנהל הבית המאזן, בתדירות של אחת לחודש לכל הפחות. דיווח על כל אירוע בטיחות/ ניהול סיכונים תוך 24 שעות מקרות האירוע.

16. ממשקים עם מערכת אשפוזית ופסיכיאטר מחוזי של מב"ר

כל בית מאזן חייב להיות ערוך לאפשרות של צורך בהעברת מטופל למחלקת אשפוז פסיכיאטרית. הבית המאזן ישמור על קשר רציף עם הפסיכיאטר המחוזי של מב"ר ומנהלת בריאות הנפש במחוז ועם חדר המיון הפסיכיאטרי הסמוך, על מנת ליעל את התקשורת עמו בעת הצורך להעברת המטופל בכפייה (במצבים המחייבים זאת) לבית החולים. במקרה של העברת המטופל לאשפוז כפוי, הפסיכיאטר המחוזי של מב"ר יקבע את בית החולים אליו יפונה, והעברתו תבוצע באחריות ובמימון הפסיכיאטר המחוזי של מב"ר. במקרה של פינוי מטופל לחדר מיון מרצון, תתואם העברתו עם חדר מיון בבית החולים הקולט, והעברתו תבוצע באחריות ובמימון הבית המאזן.

17. איכות ובקרת השרות:

| | |
|--|--------|
| בקרה פנימית וניהול סיכונים | |
| מנהל המסגרת יקבע אחראים לביצוע ההתערבות ואת האמצעים שיבטיחו את המטופל וסביבתו מסיכונים אפשריים. | 17.1.1 |
| מנהל המסגרת אחראי לקביעת נהלי האבחון, הטיפול, המעקב, הרישום היומי בתיק הרפואי וסיכומי ההתערבות כנדרש, ובכלל זה תדירות ביצועם, ולא פחות מאשר בדיקה של כל מטופל לפחות פעמיים בשבוע בידי איש מקצוע בריאות הנפש. | 17.1.2 |
| מנהל המסגרת אחראי להסדיר ולוודא לקבלת ייעוץ רפואי מקצועי ושירותי מעבדה לבדיקות עזר לכל מטופל לעת הצורך, במכבי שירותי בריאות | 17.1.3 |

- 17.1.4 מנהל המסגרת אחראי לקביעת נהלי ביקורים ואירוח – משפחה/ חברים/ גורמי תמך אחרים.
- 17.1.5 מנהל המסגרת אחראי לקיומן של ישיבות עדכון קליני עתיות, הערכות תקופתיות ובכללן הערכות סיכון ועדכון תכנית ההתערבות באופן המבטיח איתור מיידי של הידרדרות או חשש למסוכנות, וביצוע התערבויות תואמות כדי למנוע המשך ההידרדרות.
- מנהל המסגרת אחראי לבקרה על יישום כללים הבאים:
- 17.2.1 מענה לתלונות המטופלים פסיכיאטר מחוזי של מכבי יינתן בכתב תוך 48 שעות ממועד הפניה
- 17.2.2 יתקיים תהליך של ביצוע, תיעוד ומעקב להערכת תיקון ליקויים לצורך שיפור השירות, באם יידרש.
- 17.2.3 נדרש מעקב אחר זמני הפניה וזמני קבלת המטופל לבית מאזן, תוך בדיקת הלימותן לסטנדרט שנקבע בהסכם זה.
- 17.2.4 ביצוע ותיעוד מעקב להערכת תיקון ליקויים לצורך שיפור השירות יבוצע ע"י מכבי באמצעות סקרי שביעות רצון מדגמיים בקרב מטופלים ובני משפחותיהם הצורכים שירות של בית מאזן
- 17.2.5 הבית המאזן יהיה נתון לבקרה ופיקוח של משרד הבריאות ושל מכבי שירותי בריאות (בכל הנוגע לחברי מכבי)

18. אבטחה וביטחון

- סדרי הביטחון וחליפת האבטחה יהיו כמפורט בנוהל אגף הבטחון "אבטחת יחידות בריאות הנפש בקהילה" (5/2007) ובנוהל שירותי בריאות הנפש "תיאום ויישום סדרי ביטחון במערך האמבולטורי בבריאות הנפש בכל רגע נתון, יהיו נוכחים במשמרת, ובכלל זה בלילה, לכל הפחות אנשי צוות בהתאם למפתח הבא: 8-10 דיירים - 3 אנשי צוות; 4-7 דיירים - 2 אנשי צוות; 1-3 דיירים - איש צוות אחד.
- על חברי המשמרת האחריית לדעת בכל רגע נתון את מיקומו של כל מטופל.
- הכניסה והיציאה לבית תהיה מבוקרת באופן מתמיד על ידי נעילה ו/או קודן ו/או טלוויזיה במעגל סגור לצורך בקרת כניסה ויציאה אך זכותו של כל מטופל לעזוב בכל עת.
- כל מסגרת תכין ותפרסם כללי בטחון ובטיחות להבטחת שלומם ובטיחותם של מטופלים ושל אנשי הצוות.

19. תזונה, ניקיון, תברואה

- לכל מטופל יסופקו מיטה, מזרן, כלי מיטה נקיים ומותאמים לעונות השנה וארונית אישית. כלי המיטה יוחלפו לפחות אחת לשבוע.
- כלי רחצה אישיים ובגדים - יובאו על ידי המטופל ו/או משפחתו.
- על כל מטופל וכל עובד להקפיד על ניקיון אישי.
- באחריות מנהל המסגרת לוודא שכל הצוות כשיר ומגיע למשמרת כשהוא בריא. במקרה של היעדרות עקב מחלה באחריות המנהל לוודא שהעובד חוזר לאחר החלמה מלאה ואינו מהווה סכנת הדבקה למטופלים או לאנשי הצוות האחרים.
- בזמן הטיפול במזון, אחסונו, בישולו והכנתו, יישמרו כללי התברואה המקובלים.
- מצרכי המזון שיירכשו עבור הבית המאזן יהיו בעלי תווית המציינת את שם היצרן, תכולה, תאריך יעד לשימוש, ידע על אישור המוצר ע"י משרד הבריאות והכשר.
- במסגרת בה לא מכינים את האוכל סמוך למקום בו סועדים המטופלים, יועבר המזון במכלים סגורים השומרים על טמפרטורה המתאימה למזון.
- מתקני אשפה: פח חיצוני בהתאם לדרישות הרשות המקומית ופחי אשפה פנימיים שירוקנו לפחות אחת ליום.
- עישון: אין עישון בשטח המסגרת אלא אם הוסדר חדר עישון ייעודי לכך שיש בו אמצעי אוורור מתאימים ושמונע מטרדי ריח או עשן לשאר השוהים המסגרת.

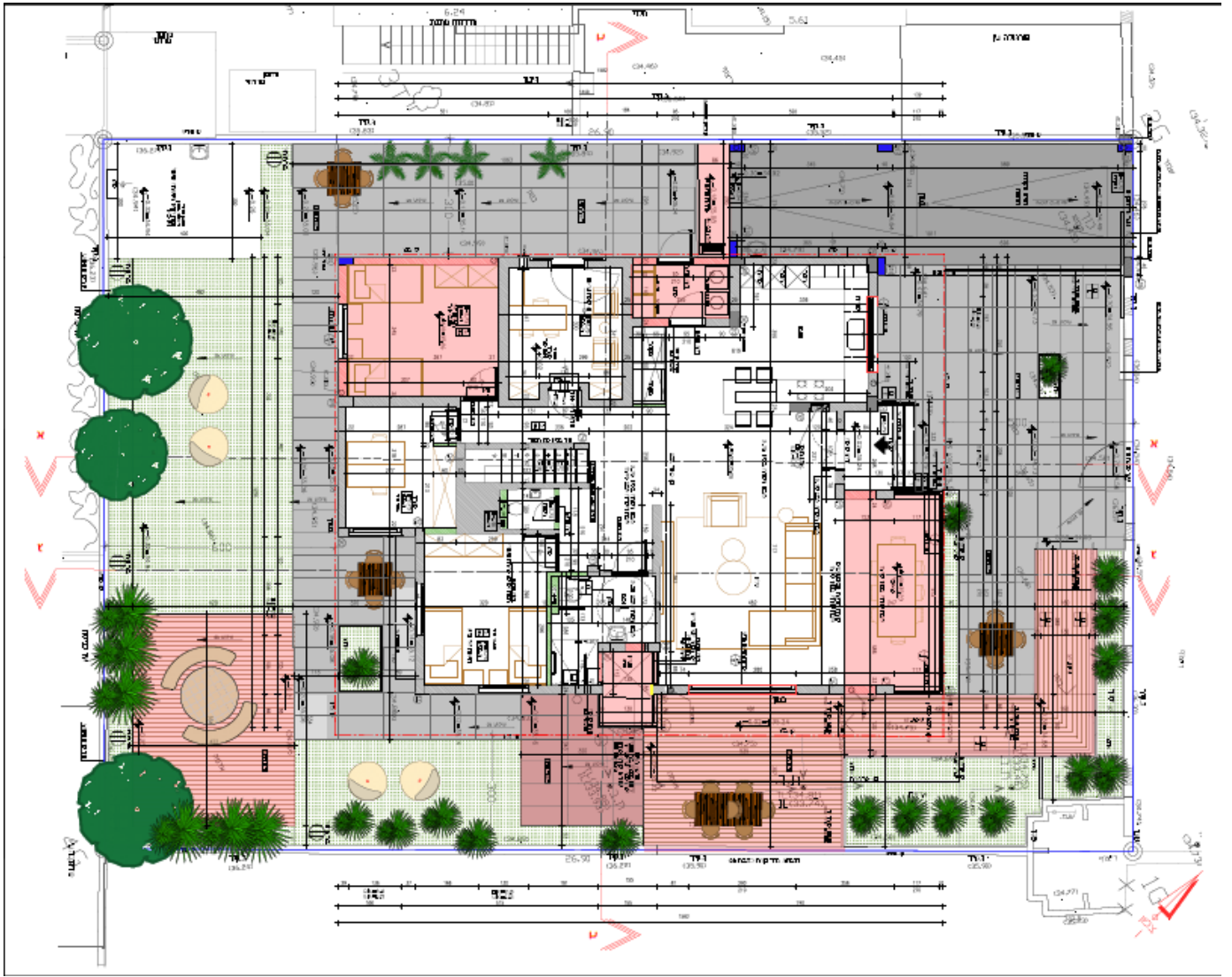
בכל מבנה יימצא תיק עזרה ראשונה אשר ירוענן לפחות אחת לחצי שנה.

נספח ה'

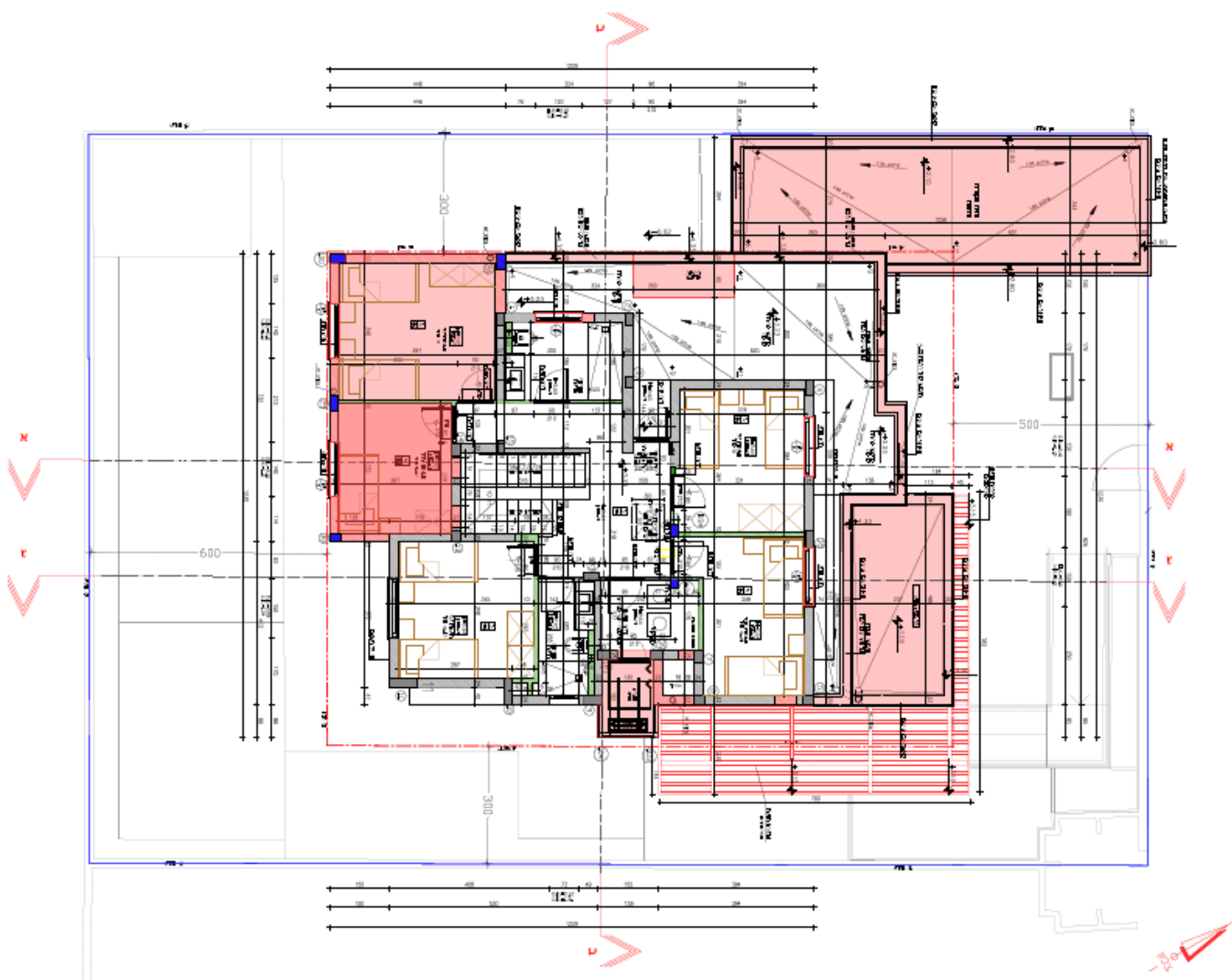
תוכנית הבניה

(התוכנית נועדה להתרשמות כללית, היא אינה מחייבת ונתונה לשינויים)

תוכנית קומת קרקע:



תוכנית קומה עליונה



נספח ו'

אמות מידה לבדיקת איכות

| מס"ד | קריטריון | אופן מתן הניקוד | |
|------|--|---|------------------|
| 1 | ניסיון המציע בהפעלת בית מאזן למבוגרים בשנים | המציע שסך שנות הניסיון שלו הפעלת בית מאזן הוא הגבוה ביותר מבין המציעים יזכה במלוא הניקוד. יתר המציעים יקבלו ניקוד ביחס אליו. | 8 נקודות מקסימום |
| 2 | ניסיון המציע בכמות מטופלים בשנים 2021-2025 בבתים מאזנים | המציע שסך המטופלים שטיפל בהם בשירות בית מאזן בשנים 2021 - 2025 במכבי הינו הגבוה ביותר יקבל את מלוא הניקוד. יתר המציעים יקבלו ניקוד ביחס אליו. | 8 נקודות מקסימום |
| 3 | מספר רופאים מומחים בפסיכיאטריה עם ניסיון של שנתיים לפחות שעובדים מעל לשנה אצל הספק בבית מאזן | המציע בעל הכמות הגבוהה ביותר יזכה במלוא הניקוד. יתר המציעים יקבלו ניקוד ביחס אליו | 7 נקודות מקסימום |
| 4 | מספר העו"ס עם תואר שני וניסיון של לפחות 2 שנים המועסקים אצל הספק בבית מאזן | המציע בעל הניסיון הגבוה ביותר יזכה במלוא הניקוד. יתר המציעים יקבלו ניקוד ביחס אליו. | 7 נקודות מקסימום |
| 5 | מספר הפסיכולוגים הקליניים עם ניסיון של לפחות 2 שנים המועסקים אצל הספק בבית מאזן | המציע בעל המספר הגבוה ביותר יזכה במלוא הניקוד. יתר המציעים יקבלו ניקוד ביחס אליו. | 7 נקודות מקסימום |

| | | | |
|--------------------|--|--|---|
| 6 | קיום מנגנון סקרי שביעות רצון בבית המאזן ככלי לשיפור איכות השירות | המציע שכמות הסקרים אצלו הגבוהה ביותר יקבל את הניקוד הגבוה ביותר מבין המציעים יזכה למלוא הניקוד. יתר המציעים יקבלו ניקוד ביחס אליו. | 3 נקודות מקסימום |
| 7 | קיום מנגנון ניהול סיכונים ככלי לשיפור איכות השירות | המציע יציג את הנוהל ואת המנגנון פעילות ניהול סיכונים יקבל מלאו הניקוד | 6 נקודות אם יש מנגנון. 0 נקודות אם אין מנגנון |
| 8 | ממוצע מטופלים שעזבו את הבתים המאזנים שלו לפני טיפול | המציע, שממוצע הפונים שעזבו לפני 20 ימי שהייה מסך המטופלים ששהו בבתים המאזנים שלו הינו הנמוך ביותר, יקבל את מלוא הנקודות. יתר המציעים יקבלו ניקוד ביחס אליו | 8 נקודות מקסימום |
| 9 | איכות שירות כולל למשפחות | התרשמות כללית מהשירות של הספק ומקיום שיחות שוטפות עם המשפחה. | 5 נקודות מקסימום |
| 10 | קיום מנגנון הכשרה שוטפת של הצוותים של הספק | קיום המנגנון ותיעוד הכשרות שבוצעו בשנת 2025 | 7 נקודות אם קיים מנגנון 0 נקודות אם אין מנגנון. |
| 11 | התרשמות גורם מקצועי | | 34 נקודות מקסימום |
| ציון סך הכל | | | ציון מקסימלי 100 נקודות. ספק עם ציון של פחות מ-70% בציון האיכות יפסל. |