

# חשיבות טיפולי השיניים למטופלות סרטן השד

סרטן השד הינו המחלה הממאירה הנפוצה ביותר, כ-2 מיליון מקרים מאובחנים מדי שנה וזו גם הסיבה העיקרית למוות בנשים בעולם.

ברגע שיש אבחון של המחלה חשוב לדעת את דרגת/חומרת המחלה על מנת להתאים את הטיפול. האבחנה של המחלה מצריכה אבחון היסטופתולוגי. הגידול הראשוני מוגדר על פי בדיקה קלינית וביצוע בדיקות רנטגן משלימות כגון אולטרה סאונד וממוגרפיה.

לנשים הסובלות ממחלות חניכיים או מהזנחה במצב הדנטלי - הסיכוי להיות מאובחנות עם סרטן השד הינו פי 11 יותר מאשר באוכלוסייה הבריאה.

## בריאות השיניים וחלל הפה יכולים להשפיע על תוכניות טיפול אונקולוגיות, מאידך הטיפול האונקולוגי יכול לגרום לתופעות חמורות בחלל הפה.

חלק מהטיפולים כוללים תרופות כגון הביפוספונטים: Fosamax, Prolia, Actonel הסיבה העיקרית ללקיחת תרופות אלו זה שהטיפולים לסרטן השד יכולים לגרום לאוסטאופורוזיס והתרופות תורמות לחיזוק העצם ולטיפול באוסטאופורוזיס.

הטיפולים ארוכי טווח בביפוספונטים יכולים לגרום להרס ונמק של עצמות הלסת. הסיכון גדל עם הטיפולים הכימותרפיים. חשוב לבצע את הטיפולים לפני תחילת הטיפולים הכימותרפיים ולקחת הביפוספונטים.

### מחלת סרטן השד והטיפולים הרפואיים בה עלולים לחשוף את המתמודדות עם המחלה לתופעות לוואי בחלל הפה, כמו:

- דלקת חריפה של ריריות הפה – כאבים עם השלכות על בליעה, טעם, תיאבון, דיבור ושינה.
- סיכון מוגבר לפתח עששת בגלל ירידה בכמות הרוק, בעיות בליעה ודיבור.
- פגיעה בחוש הטעם.
- עליה בסיכון לפתח זיהומים לאחר ביצועי פרוצדורות כירורגיות, עקב ירידה בספירת כדוריות לבנות (תאים שתפקידם להגן בפני זיהומים).
- לעיתים הטיפולים יכולים לגרום לכאבים ותחושת שריפה המדמה כאב דנטלי.

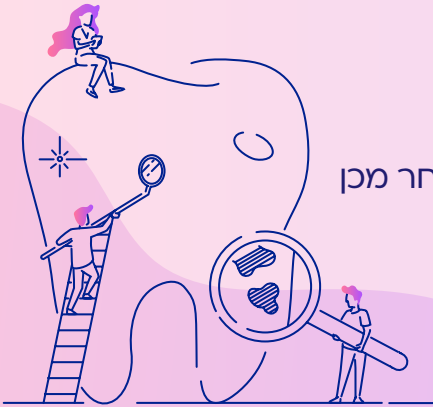
ניתן למנוע ולהקטין את תופעות הלוואי אם תבקרי אצל רופא השיניים לפני תחילת הטיפולים, כשהפה נקי מזיהומים ותסיימי את טיפולי השיניים לפני תחילת הטיפולים הכימותרפיים.

# חשוב לבצע פרוצדורות כירורגיות לפחות שבועיים לפני תחילת טיפולים הכוללים הקרנות.

תכנית הטיפול של רופא השיניים חייבת להתייחס למניעת זיהומים וסיבוכים שיכולים לקרות במהלך הטיפול ולסכן את המשך הטיפול האונקולוגי הנדרש. טיפולי שיניים המבוצעים במהלך טיפול כימותרפי חייבים להיות בתיאום עם הרופא האונקולוג.

## על מנת להקטין את תופעות הלוואי, חשוב:

- שימוש במברשת שיניים רכה
- שימוש בחוט דנטלי
- שטיפת פה ללא אלכוהול
- אם הספירות דם לא תקינות - אין לבצע טיפולי שיניים
- לא להתעלם מדימומים מהחניכיים אפילו לא דימומים קלים
- להימנע מטיפולי שיניים בשבוע לפני הכימותרפיה ובשבוע שלאחר מכן
- שימוש במשחות שיניים המכילות Xylitol
- ביקורות לעיתים תכופות במרפאת השיניים
- הקפדה על הגיינה של תותבות נשלפות



## זכאות לטיפולי שיניים לחולים אונקולוגים, עד למועד תחילת הטיפולים הכימותרפיים / הקרנות:

### טיפולי שיניים משמרים, כולל:

- בדיקת שיניים, כולל צילומים ותכנית טיפול
- סתימות: אמלגם במלתעות ובטוחנות, קומפוזיט (סתימה לבנה) בחותכות ובניבים
- טיפולי שורש, כולל חידוש עקירות
- הסרת אבנית, הדרכה להיגיינת הפה, פלואורידציה

### טיפול שיניים משקם, הכולל:

- מבנה מידי
- תותבות שלמות וחלקיות מאקריל
- כתר / גשר זמני משרף

## כמה זה עולה?



המחיר משתנה בהתאם למרפאה שבה ניתן הטיפול:

- **במכבידנט** - השתתפות עצמית בגובה 50% ממחיר המחירון של מכבידנט.
- **במרפאת שיניים פרטית** - החזר בגובה 50% מעלות הטיפולים ולפי תעריף מכבי במחירון מכבידנט. ההחזר יתקבל במרכז הרפואי לאחר התשלום במרפאת השיניים.
- **במרפאת שיניים בבית חולים** - החזר של 50% מעלות הטיפול ולפי תעריף מכבי במחירון מכבידנט, לאחר קבלת אישור של יועץ/ת תחום בריאות השן.

## איפה ניתן השירות?



- במרפאות מכבידנט
- במרפאות שיניים שיש להן הסכם עם מכבי
- במרפאות שיניים פרטיות
- במרפאות שיניים של בתי חולים

## מה עליך לעשות?



- להביא למרכז רפואי הפניה או מכתב רפואי בו מפורטת האבחנה הרפואית ומועד תחילת הטיפולים הכימותרפיים או ההקרנות כדי לקבל אישור לטיפולים.
- להציג למרכז הרפואי את תכנית הטיפולים הכימותרפיים או ההפניות, במידה ובחרת לעשות את טיפולי השיניים במרפאת שיניים פרטית או במרפאת שיניים בבית חולים.
- לקבלת החזר יש להגיש בקשה להחזר באתר מכבי Online או באפליקציה ולצרף קבלה וחשבונית מס מקוריות. במקרה הצורך, ניתן להגיש את המסמכים גם בעמדת אל-תור במרכז הרפואי או לשלוח אותם בדואר רשום למרכז הרפואי.

## טיפול שיניים לחולים אונקולוגים אחרי טיפולי כימותרפיה או הקרנות

זכאות לטיפול שיניים לחולים אונקולוגיים  
**במשך שנתיים ממועד סיום הטיפול הכימותרפי / קרינתי:**

### טיפול שיניים משמרים, כולל:

- בדיקת שיניים, כולל צילומים ותכנית טיפול
- סתימות: אמלגם במלתעות ובטוחנות, קומפוזיט (סתימה לבנה) בחותכות ובניבים
- טיפולי שורש, כולל חידוש
- עקירות
- הסרת אבנית, הדרכה להיגיינת הפה, פלואורידציה

### טיפול שיניים משקם, הכולל:

- מבנה מידי
- תותבות שלמות וחלקיות מאקריל
- כתר / גשר זמני משרף

## כמה זה עולה?



### המחיר משתנה בהתאם למרפאה שבה ניתן הטיפול:

- **במכבידנט** - ללא עלות, עד שנתיים ממועד סיום הטיפול הכימותרפי או ההקרנות.
- **במרפאת שיניים פרטית** - יינתן החזר עד התקרה של תעריף מכבי במחירון מכבידנט, עד שנתיים ממועד סיום הטיפול הכימותרפי או ההקרנות. ההחזר יתקבל במרכז הרפואי לאחר התשלום במרפאת השיניים.
- **במרפאת שיניים בבית חולים** - נדרש אישור מראש ממכבי. לאחר קבלת האישור, תינתן התחייבות ללא השתתפות עצמית.

## איפה ניתן השירות?



- במרפאות מכבידנט
- במרפאות שיניים שיש להן הסכם עם מכבי
- במרפאות שיניים פרטיות
- במרפאות שיניים של בתי חולים

## מה עליך לעשות?



- להגיש למרכז הרפואי של מכבי הפניה או מכתב רפואי ובו מפורטת האבחנה הרפואית ומועד סיום הטיפולים הכימותרפיים או ההקרנות כדי לקבל אישור לטיפולים.
- במרפאת שיניים פרטית או במרפאת שיניים בבית חולים - להציג למרכז הרפואי את תוכנית הטיפולים הכימותרפיים או ההפניות + מכתב זימון מבית החולים.

### לקבלת החזר יש להגיש למכבי את המסמכים האלה:

- מכתב סיכום חתום בחתימת רופא, הכולל פירוט הטיפולים, עלות ותאריך של כל טיפול.
- קבלה וחשבונית מס מקוריות.
- את המסמכים אפשר להגיש למכבי באפליקציה, באתר מכבי Online, במקרה הצורך, ניתן להגיש את המסמכים גם בעמדת אל-תור במרכז הרפואי או לשלוח אותם בדואר רשום למרכז הרפואי.

קישורים:

[מרפאות מכבידנט](#)

[מרפאות שיניים שיש להן הסכם עם מכבי](#)

[להסבר על הגשת בקשה להחזר באתר או באפליקציה](#)

בברכת בריאות

