

**Права
онкологических
больных и услуги
в «Маккаби» и в
общественных учреждениях**



К вашему сведению,

Информация, содержащаяся в данной брошюре, регулируется критериями и условиями, требуемыми законом, правилами, процедурами и инструкциями, и в любом случае возникновения конфликта или разночтений - преимущественную силу будут иметь положения закона, правил, процедур и инструкций.

«Маккаби» не несет ответственность за содержащуюся в данной брошюре информацию, относящуюся к организациям и учреждениям за пределами компетенции «Маккаби ширутей бриют», и переданную этими органами, под их ответственность и в соответствии с их публикациями.

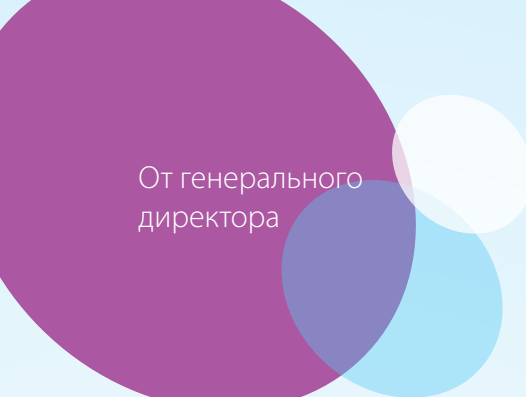
В целях удобства текст брошюры сформулирован в мужском роде, однако ее содержание предназначено для обоих полов, если не указано иное.

Информация в брошюре периодически обновляется. Данные верны по состоянию на март 2017 года. Заранее приносим извинения за возможные пропуски и опечатки.

Самая последняя редакция брошюры всегда находится на вебсайте «Маккаби».

Благодарности

Д-ру Наве Зигельман Даниэли, главному онкологу «Маккаби», Хае Гершко, координирующей медсестре по онкологии округа Иерусалима и Шфелы, Лиат Фокс-Зах, социальному работнику округа Иерусалима и Шфелы, а также всем главным специалистам в своих областях за предоставленное содержание, консультации и профессиональное сопровождение.



От генерального директора

Дорогие друзья!

Соблюдение прав пациентов является основой системы здравоохранения. Борьба с раком - это миссия не только пациента, но и его семьи, и мы в «Маккаби» отдаем себе отчет в этих трудностях и в необходимости разбираться в бюрократических тонкостях с момента обнаружения болезни и во время ее течения. С этой целью мы собрали для вас в этой брошюре все права и услуги, на получение которых вы имеете право.

В брошюре приводится подробная информация о медицинских и административных правах, предоставляемых пациентам с серьезными заболеваниями. Здесь вы также найдете информацию об учреждениях, которые не относятся к системе здравоохранения, но предоставляют пациентам различные льготы, таких как Институт национального страхования, правительственные и иные учреждения.

Обязанность «Маккаби» по отношению к вам заключается в предоставлении надлежащей помощи в рамках прав, предусмотренных законом. «Маккаби» также сотрудничает с министерствами здравоохранения и финансов с целью расширения прав больных и здоровых граждан.

Я надеюсь, что данная информационная брошюра будет полезна для вас и облегчит получение медицинской и административной помощи во всей ее полноте от «Маккаби» и от системы здравоохранения в целом. Сотрудники «Маккаби» разбираются в правах, и вы можете в любое время проконсультироваться и обратиться за помощью к одному из нас.

Я желаю всем пациентам скорейшего выздоровления и полного возвращения к обычной жизни, радости и здоровья.

Ран Саар

Генеральный директор «Маккаби ширутей бриют»

Содержание

Раздел 1 - Справочная информация

Рак	8
Паллиативное лечение	9
Химиотерапия.....	10
Лучевая терапия	12
Биологическая терапия.....	15
Психологическая помощь в борьбе с раком.....	16
Часто задаваемые вопросы.....	19

Раздел 2 - Медицинские услуги для онкологических больных - «Маккаби ширутей бриут»

Онкологи-специалисты	21
Координирующая медсестра по онкологии.....	21
Дневные центры в рамках центров неотложной медицинской помощи	21
Первичная медицинская помощь - семейный врач.....	22
Подразделение, занимающееся лечением на дому.....	22
Поликлиника сестринских услуг.....	23
Координационная медсестра в больнице.....	24
Персональный координатор услуг для сопровождения пациентов с тяжелыми заболеваниями.....	24
Социальная помощь	24
Диетолог	25
Мероприятия по укреплению здоровья.....	26
Физиотерапия	26
Логопед - диагностика и лечение проблем слуха и речи.....	27
Трудотерапия	28
Служба душевного здоровья.....	29
Онлайн-центр «Мома».....	29
Круглосуточный центр информации «Маккаби ле-ло-афсака»	30

Раздел 3 - Медицинские услуги для онкологических больных - «Маккаби ширутей бриют»

Код тяжелой болезни	31
Возврат денег за поездки на обследования и лечение	32
Участие в обследованиях и медицинских процедурах	34
Медицинские приборы	41
Госпитализация	44
Стоматологическая помощь онкологическим больным.....	46

Раздел 4 - Права онкологических больных в рамках «дополнительных медицинских услуг»

Медицинские аксессуары	52
Медицинские услуги.....	53
Страхование по уходу членам программ «Маккаби ширутей бриют».....	54

Раздел 5 - Услуги общего характера в рамках «Маккаби ширутей бриют»

Специалисты «Маккаби» к вашим услугам	57
Группа «Маккаби».....	58

Раздел 6 - Права онкологических больных в общественных учреждениях

Права в Институте национального страхования.....	63
Права и услуги для онкологических больных в общественных учреждениях	69
Объединения, ассоциации и организации.....	82
Интернет-серфинг – рациональное использование интернета.....	86
Словарь онкологических терминов.....	88

Члены «Маккаби», уважаемые врачи и пациенты,

Десять лет назад я стала частью коллектива врачей-онкологов и ответственных за выработку политики в «Маккаби ширутей бриют», для того, чтобы, с одной стороны, дать возможность пациентам быть услышанными нашей организацией, а с другой стороны - помочь организации сохранить административную стабильность, которая позволит рационально использовать ресурсы в интересах членов кассы.

За это время я имела честь участвовать со своими коллегами в организации различных структур, включая:

- Развитие специализированных клиник в основных сферах онкологической терапии во всех округах
- Укрепление связей между семейными врачами и коллективом онкологии
- Открытие онкологических институтов в филиалах больницы «Ассута» в центре страны, на севере и юге, и укрепление связей с ними
- Упорядочение направлений к специалистам в сфере ухода, в том числе к социальным работникам, медсестрам и медсестрам, диетологу, физиотерапевтам и психологам, прошедших специализацию по лечению и оказанию помощи для онкологических больных и их семей.
- Развитие услуги «Личный координатор по обслуживанию тяжелобольных», предназначенной для сопровождения в течение шести месяцев пациентов со сложным медицинским и социальным положением, вместе с членами их семей
- Открытие центра интернет-обслуживания «Мома», который предоставляет услуги сопровождения медсестры взрослым онкологическим больным, проходящим активное лечение.
- Укрепление профессиональных связей с отделами по уходу на дому и хосписами
- Продвижение рабочих процессов в различных системах внутри организации и за ее пределами с целью облегчения процесса получения разрешения на применение лекарств и немедикаментозных технологий
- Проведение исследований на основе данных «Маккаби» для понимания и изучения осуществленных процессов с подготовкой соответствующих выводов

В последнее время нам также посчастливилось запустить сайт активных клинических исследований в Израиле, при сотрудничестве с израильским обществом клинической онкологии и лучевой терапии (ISCORT) и для него. Сайт предназначен для облегчения пациенту поиска активных исследований в зависимости от типа злокачественной опухоли, стадии заболевания и целей терапии.

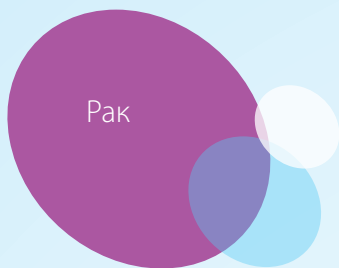
Мы знаем, что во время течения болезни и борьбы с ней вы столкнетесь со многими вопросами, и вам потребуется много информации и помощь в выборе направления. Мы собрали для вас большой массив информации о правах и услугах, которые вы имеете право получать, и надеемся, что это окажет вам помощь на всех стадиях заболевания.

При всей масштабности проделанной работы, мы только прикоснулись к верхушке айсберга, и наверняка есть еще многое, что мы сможем сделать в дальнейшем.



Желаю вам крепкого здоровья,

д-р Нава Зигельман-Даниэли
главный онколог «Маккаби»,



Всемирная организация здравоохранения объявила рак хроническим заболеванием.

Частота возникновения рака увеличилась в связи со старением населения и в связи с ростом факторов риска, таких как курение, избыточный вес, недостаток физической активности и многое другое. Для сравнения, Израиль входит в число 20 ведущих стран мира в области заболеваемости и смертности от рака. По данным министерства здравоохранения, за последние 50 лет число больных с диагнозом «рак» увеличилось в 5 раз. Тем не менее, число выздоровевших за то же время выросло в 9 раз.

Рак является комплексным заболеванием с различными клиническими характеристиками и разнообразными этапами лечения. Процесс лечения рака включает в себя оценку рисков, первичную профилактику, обнаружение, диагностирование, лечение, выживание и уход на терминальной стадии болезни. Восприятие пациентом опыта лечения в долгосрочном контексте, является результатом лучшей информированности, навыков межличностного общения и хорошей координации лечения.

Многопрофильность лечения имеет большое значение в онкологических случаях, потому что она подразумевает командную работу лечащего персонала, в ходе которой специалисты из различных областей здравоохранения учитывают все релевантные варианты лечения, с целью разработать индивидуальный, точно подобранный план лечения для каждого пациента.

Общественные услуги здравоохранения имеют значительный вес для оказания поддержки и терапии онкологических больных на всех стадиях заболевания.



Паллиативное лечение (поддерживающий уход)

Паллиативное лечение, по данным Всемирной организации здравоохранения, является комплексным подходом к лечению, направленным на улучшение качества жизни пациентов и их семей, борющихся с угрожающей жизни болезнью на всех ее стадиях. Целью поддерживающей терапии является профилактика, оценка интенсивности и купирование боли, а также других симптомов: физических, психических (депрессия и тревога), социальных и духовных, - с общей целью улучшения качества жизни.

Паллиативная терапия имеет особенно важное значение на стадии, когда болезнь уже не реагирует на лечебную терапию (также называется куративной, от английского **cure** - лечение). На этом этапе важнее всего облегчить боль и другие симптомы, такие как одышка, усталость, запор, тошнота, потеря аппетита и бессонница.

Тем не менее, паллиативное лечение может назначаться одновременно с активными методами лечения, такими как химиотерапия или лазерная терапия; в этом случае его целью будет помочь пациенту продолжить его повседневную жизнь с возможно наилучшим качеством жизни.

Среди наиболее важных принципов паллиативного лечения - создание системы лучшей поддержки и коммуникации, призванной облегчить для членов семьи уход за пациентом во время болезни и сопровождать семью после его кончины.

Паллиативное лечение предоставляется многопрофильной командой, которая включает в себя, по крайней мере, врача, медсестру и социального работника. Оно предоставляется на дому, в больнице или хосписе в соответствии с потребностями пациента и его семьи.

В Израиле услуги паллиативного лечения предоставляются в больницах и амбулаторно.

- * Информация об услугах на сайте ассоциации по паллиативному лечению www.palliative.org.il

Химиотерапия

Химиотерапия - это лечение посредством использования широкого спектра химических препаратов, содержащих большое количество химических соединений, которые призваны остановить деление раковых клеток. Химиотерапия может ограничиться одним препаратом или включать комбинацию нескольких препаратов. Препарат может вводиться внутривенно или перорально. В прошлом, большинство лекарств относилось к семейству цитотоксических препаратов, которые использовались для борьбы с раком; в настоящее время к ним добавилось множество биологических препаратов с уникальным механизмом воздействия на опухоль.

Что можно делать во время процедуры?

Придя утром в Институт онкологии, вы сдадите кровь на общий анализ. Если результаты теста будут нормальными, из больницы аптеки для вас будут заказаны препараты, которые вы должны получать. Перед сеансом химиотерапии вам предварительно введут препараты против тошноты и рвоты, а иногда и антиаллергенные препараты. Сам сеанс продолжается несколько часов, в зависимости от вида лечения.

Во время сеанса можно читать, слушать музыку, смотреть телевизор, выполнять упражнения управляемого воображения и беседовать с сопровождающим или членом персонала.

Нужен ли сопровождающий?

Желательно и даже рекомендуется приходить с сопровождающим. Он поможет вам доехать до института, останется с вами во время лечения, окажет вам поддержку и поможет решить все административные вопросы. После сеанса вы можете почувствовать усталость и истощение, и желательно, чтобы кто-нибудь оказывал вам персональную помощь дома, готовил и подавал еду и напитки, ухаживал за маленькими детьми и другое.

Химиотерапия - болезненное лечение?

Во время самого сеанса вам не должно быть больно. Если во время введения препаратов вы испытываете боль, важно сообщить об этом медсестре института.

Можно ли продолжать повседневную деятельность во время лечения химиотерапией?

Обычно во время лечения вы можете продолжать обычную деятельность. Более того, важно продолжать работать, встречаться с друзьями и заниматься контролируемой физической деятельностью. Вместе с тем, в первые дни после сеанса вы можете ощутить слабость и усталость.

Каждый пациент реагирует на лечение по-разному, таким образом, вы должны быть внимательны к собственным ощущениям.



Как лечение влияет на аппетит?

Химические препараты могут вызывать тошноту и рвоту, нарушить аппетит и вкусовые ощущения, привести к появлению ран и язв во рту, особенно в первые дни после лечения. Современные лекарства против тошноты и рвоты помогают справиться с этими ощущениями.

Каковы наиболее частые побочные эффекты?

Поскольку химические вещества останавливают деление клеток, могут пострадать и другие ткани организма, особенно те, для которых характерно быстрое деление. В такой ситуации могут возникнуть желудочно-кишечные симптомы, такие как тошнота и рвота, диарея или запор, и дополнительные симптомы: выпадение волос, сухость и ранки во рту, слабость и утомление, различные воздействия на половую систему и изменения в показателях общего анализа крови. Некоторые из препаратов вызывают повреждение нервных окончаний, и, как следствие, ощущение онемения в конечностях. Кроме того, у разных препаратов имеются специфические побочные эффекты. Большинство симптомов, таких как тошнота и рвота, повреждение иммунной системы, утомление и истощение исчезают с окончанием лечения, а другие симптомы, такие как онемение в конечностях и выпадение волос, проходят в течение нескольких месяцев после окончания лечения. Как уже упоминалось, каждый пациент реагирует на химиотерапию по-разному.

Как облегчить симптомы?

- Много пейте, предпочтительно калорийные напитки, часто и понемногу.
- Проконсультируйтесь с диетологом для подбора питания и получите консультацию и сопровождение
- Позаботьтесь о гигиене полости рта, чтобы предупредить возникновение ран и язв во рту и во всей пищеварительной системе
- Занимайтесь умеренной и контролируемой физической активностью, например, ходьбой. Физическая активность избавит вас от ощущения усталости и истощения, которые характерны для пациентов после сеансов химиотерапии
- Избегайте воздействия солнечных лучей. По этой причине рекомендуется физическая активность рано утром или вечером

Какие симптомы требуют срочного обращения к лечащему персоналу?

- Температура более 38 градусов
- Сыпь на коже
- Синие или красные пятна на коже
- Необычно сильная боль
- Затрудненное дыхание
- Диарея - более 6 раз в день
- Многократная рвота, которая продолжается более 24 часов после процедуры

Лучевая терапия

Лучевая терапия или радиотерапия представляет собой ионизирующее излучение высокой интенсивности, целью которого является уничтожение злокачественной опухоли. Ионизирующее излучение проникает в раковые клетки и наносит им серьезный вред. Сеанс лучевой терапии напоминает обычную процедуру получения рентгеновского снимка и не является болезненным. Здоровые клетки восстанавливаются после получения небольших доз радиации, поэтому серия процедур продолжительностью в несколько недель дает возможность постепенно уничтожить раковые клетки, не вызывая долгосрочного повреждения здоровых клеток.

Чтобы уменьшить вред, нанесенный здоровым клеткам, лучевая терапия проводится только после тщательного планирования, цель которого - точно направить весь пучок излучения в клетки опухоли и предотвратить облучение здоровых клеток большими дозами радиации.

Каковы наиболее частые побочные эффекты?

Во время лечения могут возникать побочные явления, как правило, вследствие «ожога» в зоне облучения, впрочем, большинство из них временные и исчезают в течение нескольких недель после окончания лечения. Существует небольшая вероятность того, что лучевая терапия вызовет долгосрочные побочные явления. Иногда излучение сопровождается усталостью, которая может длиться в течение нескольких месяцев. Многие пациенты не испытывают каких-либо побочных явлений от излучения. Таким образом, лучшим критерием серьезности побочных явлений являются индивидуальные ощущения.

Большинство пациентов в состоянии продолжать жить нормальной жизнью во время лучевой терапии - сохраняя рабочий график, ведя социальную жизнь и т. д. Некоторые пациенты нуждаются в более длительном отдыхе из-за утомления, вызванного лечением.

Когда можно начать лучевую терапию?

Сеансы лучевой терапии могут проводиться в течение недели, в соответствии с дозой, установленной лечащим врачом. Продолжительность самого облучения невелика, однако технике требуется время, чтобы точно сфокусировать излучающий аппарат на соответствующую зону. Пребывание в процедурном кабинете обычно длится 5-20 минут, а продолжительность самого облучения составляет 1-5 минут, в зависимости от типа процедуры и аппарата. Курс лечения, как правило, включает в себя 25-35 процедур и продолжается 5-7 недель. Радиационные методы лечения не применяются в выходные и праздничные дни, за исключением экстренных случаев.

План лечения

Перед началом лечения необходимо спланировать его течение и промаркировать целевую зону облучения.

Процесс планирования называется моделированием - симуляция процедуры перед использованием излучающего аппарата.



Моделирование осуществляется с помощью специального устройства, называемого симулятором или КТ-симулятором, с помощью этого устройства фотографируют обрабатываемую область, чтобы обеспечить точность направления пучка излучения. План лечения разрабатывается индивидуально для каждого пациента. Иногда для разработки плана требуется провести дополнительные анализы, например, сделать рентгеновские снимки. После необходимых измерений техник отметит на коже специальным маркером или йодом области, которые подвергнутся воздействию излучения; не удаляйте маркировку до конца лечения, чтобы быть уверенным, что излучение всегда будет направлено в то же самое место. Существует возможность отметить целевую область татуировкой из крошечных, почти незаметных точек. Эти точки будут использоваться для локализации зон облучения при рутинной лучевой терапии.

Рекомендации

В день маркировки желательно надеть удобную одежду, предпочтительно юбку с блузкой или рубашку с брюками. Принесите устройство для прослушивания музыки во время выполнения маркировки.

На протяжении курса лечения сохраняйте постоянный вес, для чего важно соблюдать правила сбалансированного питания. Если вам нужна помощь в составлении меню, обратитесь к диетологу.

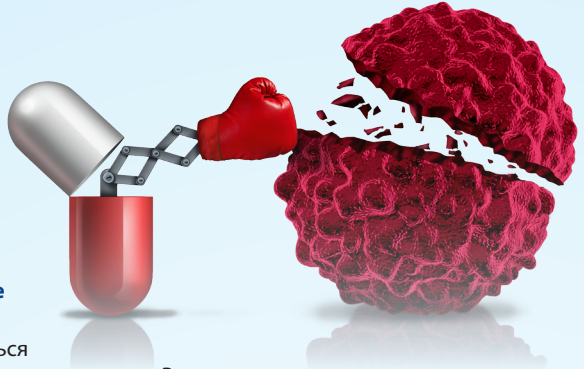
Как проходит сеанс лучевой терапии?

Обработку проводят с использованием излучающего аппарата высокой интенсивности. Большинство процедур в институте онкологии проводится в линейном ускорителе. Это установка, которая создает пучок излучения с четкими границами, характеризующийся большой глубиной проникновения в ткани и высокой скоростью излучения, что позволяет сократить продолжительность процедуры. В этом случае уменьшается излучение, поглощаемое кожей, а следовательно, минимизируется риск повреждения и ожогов кожи. Решение о типе применяемой излучающей установки является частью плана лечения.

Лучевая терапия

В процедурном кабинете есть процедурный стол и линейный ускоритель. Для проведения процедуры вас попросят лечь на стол в таком же положении, в котором вы лежали во время маркировки. Линейный ускоритель направят в отмеченную зону. Локализация линейного ускорителя зачастую занимает больше времени, нежели сама процедура, однако это очень важный процесс. Когда техник завершит локализацию поля излучения, он выйдет из кабинета и включит линейный ускоритель. В течение некоторого времени, исчисляемого несколькими секундами, техник будет наблюдать за вами через систему видеонаблюдения. Во время процедуры вы ничего не почувствуете. Важно не двигаться во время лечения, но можно спокойно глотать слюну и дышать обычным образом.

Процедура облучения не сделает ваше тело радиоактивным, поскольку источник радиации остается в установке. Таким образом, во время лечения и после его окончания вы можете спокойно оставаться среди людей, в том числе в присутствии детей и беременных женщин.



Каковы наиболее частые побочные эффекты?

Лучевая терапия может сопровождаться побочными явлениями общего и местного характера. Вместе с тем, многие пациенты сообщали, что не испытывали никаких неблагоприятных ощущений в ходе облучения, а другие сообщали о временных побочных эффектах, которые исчезли по окончании курса лечения.

Побочные эффекты отличаются в зависимости от того, какой орган подвергается облучению, и от самих процедур облучения, применяемых к различным органам:

- Утомление сопровождается большим, чем обычно, истощением. Если вы чувствуете изменение степени своей усталости или общего функционирования, сообщите лечащему персоналу.
- Изменения кожи в обрабатываемой зоне - есть люди, у которых после процедуры облучения развиваются кожные реакции. Интенсивность реакции варьируется от человека к человеку, и от одной облучаемой зоны к другой. Тем не менее, у некоторых людей не наблюдается никакой кожной реакции. Реакция кожи не является немедленной, она появляется после нескольких недель лечения. Если вы заметили любую реакцию на коже - повышение температуры, изменение цвета, зуд, сухость - доложите лечащему персоналу. Радиационные методы лечения не вызывают выпадения волос, за исключением тех случаев, когда облучаемая зона расположена в области головы. Волосы в подмышках выпадают, если облучению подвергается область груди и подмышек.
- Облучение зоны головы и шеи - боли в горле, хрипота, затрудненная речь, сухая кожа или обильные выделения, пониженное слюноотделение, изменения вкуса и ранки во рту, боль или затрудненное глотание.

После окончания лечения

Как уже упоминалось, лечение может иметь побочные эффекты, которые продолжают в течение нескольких недель после лечения. Однако со временем вы почувствуете постепенное возвращение нормальных ощущений. Важно продолжать отдыхать и хорошо питаться.

Медсестра из института будет наблюдать вас в течение двух недель после лечения. По окончании двух недель запишитесь на прием к лечащему врачу. Если возникнет проблема, желателно приблизить очередь.

Биологическая терапия

Биологическая терапия представляет собой лечение, основанное на биологической характеристике опухоли. Наиболее известный биологический метод лечения - это гормональные процедуры, отражающиеся на половых рецепторах, таких как рецепторы эстрогена. В последние годы серьезно развиваются процедуры, призванные блокировать опухоли с различными биологическими свойствами, некоторые из них представляют собой препараты, блокирующие процессы передачи сообщений внутри клетки и между клетками, другие - прекращают распространение образования кровеносных сосудов в опухоли, третьи - вмешиваются в функционирование иммунной системы и восстанавливают способность организма распознавать и атаковать раковые клетки, как если бы они были инородными враждебными элементами.

Есть несколько видов биологической терапии, их можно классифицировать по группам биологических препаратов:

Ингибиторы ракового метаболизма

Чтобы расти и делиться, раковые клетки «общаются» друг с другом посредством химических сигналов. Ингибиторы ракового метаболизма мешают этому процессу и таким образом, влияют на способность рака развиваться.

Ингибиторы ангиогенеза

Чтобы иметь возможность развиваться, раковая опухоль развивает разветвленную систему кровеносных сосудов. Ингибиторы ангиогенеза мешают развитию этих кровеносных сосудов, предотвращая тем самым приток крови, снабжение кислородом и другими элементами, необходимыми опухоли для развития.

Моноклональные антитела

Один из способов борьбы организма с инфекцией - создание антител, помогающих иммунной системе выявлять инфекцию в случае повторного воздействия и быстро справляться с ней. Антитела можно производить в лаборатории и пользоваться ими для лечения рака.

Вакцинация

Цель вакцин, как правило - стимуляция иммунной системы для идентификации в организме «чуждых» клеток, таких как бактерии и вирусы, и борьбы с ними. Врачи и ученые в настоящее время пытаются разработать вакцины, способные стимулировать иммунную систему распознавать и уничтожать раковые клетки.

Психологическая помощь в борьбе с раком

Рак создает состояние острого или хронического, продолжительного стресса. Присущий болезни стресс связан тем, как интерпретирует больной человек прямые последствия рака, и может включать ассоциации ухудшения функционирования, адаптации к другому образу жизни, изменений в семейной среде, потери самостоятельности, страхов и тревоги.

В борьбе с этой болезнью можно ожидать проявления некоторых эмоциональных характеристик:

● Шок

После получения известия о болезни пациент и его семья находятся в шоковом состоянии, которое характеризуется тревогой, беспомощностью, чувством вины перед кем-либо или перед самим собой и отрицанием. Шок является важной и необходимой реакцией в процессе преодоления стресса.

● Траур

После фазы шока наступают реакции, характеризующиеся состоянием траура. Некоторые люди испытывают глубокое горе и чувствуют панику, страдают от ночных кошмаров, повышенного потоотделения, головных болей и рвоты. Это стадия траура по потере здоровья, по тому, что осталось в прошлом.

● Адаптация

Этап, на котором пациент и семья начинают реорганизацию с учетом изменений, связанных с обнаружением этого заболевания, и заново находят смысл: обнаруживают в себе силы, о которых не подозревали, у них обостряются различные качества, появляются новые системы поддержки и др.

Речь идет о циклическом процессе, при котором каждое изменение в болезни может вновь пробуждать эти первоначальные реакции.

Факторы, влияющие на эмоциональные реакции пациента:

● Семья

Болезнь члена семьи оказывает значительное влияние на остальных членов семьи в самых различных аспектах: душевное равновесие, финансовое положение, разделение обязанностей по дому и общественная активность.

● Социальная/культурная система

Культурный опыт пациента и его родственников в контексте отношения к раку, восприятия болезни, предрассудков о болезни и т.п. имеют значительное влияние на эмоциональную реакцию больного.



● Личностные факторы пациента

Способность справляться с кризисами в прошлом, восприятие самого себя, мотивация для борьбы с заболеванием, пол, возраст и др.

Каждая стадия заболевания характеризуется своими уникальными характеристиками борьбы:

При постановке диагноза пациент и его семья могут испытывать целый спектр эмоций - от эмоциональной перегрузки и путаницы, тревоги после объявления диагноза и его смысла и сложностей с принятием диагноза, и до попытки уменьшить серьезность ситуации и ее отрицания («Может, это просто дурной сон», «Может быть, диагноз ошибочный»). В дальнейшем могут появиться ощущения траура, депрессии, тревоги, а также беспомощности и проблемы дефицита внимания и способности сосредоточиться, расстройства сна и питания. На этом этапе важным вопросом будет: «Почему это случилось именно со мной?» Все эти явления могут сосуществовать с одновременным поиском решений у врачей-специалистов, получением дополнительных мнений, поиском специальных процедур и дополнительной информации.

Этап лечебных процедур (хирургическое вмешательство, химиотерапия или лучевая терапия) - может характеризоваться тревогой, поскольку выбор конкретного лечения с одной стороны снижает уровень тревоги, а с другой стороны пробуждает страх от ожидаемых побочных явлений, сопровождающих различные процедуры. На этом этапе возможно подавленное настроение вплоть до депрессии, сожаление о нарушении телесной гармонии и предстоящих изменениях во внешнем виде, нарушение самооценки и потеря уверенности в своем организме.

Кроме того, иногда общее ухудшение функционирования организма из-за лечения или фокусирование на восстановлении после операции или лечения может привести к запущению других обязанностей (работа, семья) и подавленному состоянию и чувству вины по отношению к окружающим.

И напротив, - поглощенность реализацией основных прав (например, Институте национального страхования).

В конце активного этапа лечения и перехода к медицинскому наблюдению приобретает значение координация лечения, Выздоровление и возвращение к обычной жизни, примирение с болезнью и приспособляемость заново. Кроме того, возникают вопросы по отношению к реакциям окружающих, которые нередко могут вызывать разочарование и удрученность, сведение счетов или благодарность. На данном этапе проявляется возможность на получение поддерживающей психотерапии - индивидуальной или в группе.

Этап ремиссии (регрессии болезни) характеризуется возвращением к активности в областях жизни, предшествовавших болезни. Иногда происходят изменения в различных сферах жизни и даже возникают вопросы экзистенциального и духовного свойства, такие как смысл жизни, тревога и страх возвращения болезни, а также со страхом смерти, наряду с желанием взять от жизни все.

Этап рецидива болезни, возвращение болезни или распространение метастаз может быть воспринято с эмоциональной точки зрения более серьезно по сравнению с первым диагнозом - весь процесс уже известен и может вызвать целый ряд реакций, от усталости, отсутствия воли к борьбе, потери надежды и отчаяния и до активного ведения «битвы» за жизнь.

Терминальная стадия характеризуется принятием решения не о дальнейшем лечении, а о том, каким образом пациент при поддержке семьи желает закончить свою жизнь. Поэтому данная фаза характеризуется страхом разлуки, боязнью пациента стать обузой для окружающих, страхом потери самоуважения и контроля. На этом этапе проводятся подготовка к прощанию - подведение итога жизни, юридическое или духовное завещание.

Знаете ли вы?

Исследования выявили связь между психологической и социальной адаптацией и реабилитацией и восстановлением. Таким образом, психосоциальное вмешательство может уменьшить душевные страдания у онкологических больных на всех стадиях заболевания.



Часто задаваемые вопросы

Как вести себя на ранних стадиях, следующих за обнаружением онкологического заболевания?

- Важно помнить, что во многих случаях болезнь можно вылечить или продолжать жить с ней
- На первую встречу с врачом рекомендуется приходить с сопровождающим
- В беседе с онкологом пациент имеет право поднимать все волнующие его вопросы и получать информацию о типе заболевания, его фазе, вариантах лечения и задавать другие волнующие его вопросы
- К первой встрече с врачом рекомендуется подготовить список вопросов и принести его с собой
- Важно взвесить, какая линия будет правильной для пациента - получить всю информацию о болезни или держаться подальше от нее на начальной стадии, перепоручив кому-то другому получать всю необходимую информацию?

Следует ли рассказать о диагнозе своим маленьким детям?

Очень важно и желательно рассказать детям о болезни. Каждый ребенок имеет право знать о факторах, которые влияют на семью. Ребенок почувствует, что что-то не так, или может услышать правду от постороннего человека, не являющегося его родителем. Если вы скрываете информацию от ребенка, у него могут развиваться страхи и фантазии, более пугающие, чем реальная ситуация. Конечно, следует скорректировать характер информации и ее подачу в соответствии с возрастом ребенка.

Я плачу уже несколько дней подряд с момента постановки диагноза. Со мной что-то не так?

Это вполне нормальная реакция на сложную и травмирующую ситуацию.

Я хотел бы получить второе мнение, но боюсь, что лечащему врачу это не понравится. Что делать?

Дополнительное мнение специалиста является легитимным и законным правом, особенно когда речь идет о серьезной болезни и когда существуют различные варианты лечения. Не бойтесь говорить об этом со своим врачом, и желательно, чтобы он подготовил для вас сопроводительное письмо с кратким изложением состояния вашего здоровья для врача, к которому вы собираетесь обратиться. Не рекомендуется обращаться за вторым мнением без ведома лечащего врача, но при желании вы имеете право поступить и так.

Должен ли я продолжать работать во время лечения?

Каждый человек по-разному реагирует на лечение. Важно быть внимательным к своему организму и его физическим и эмоциональным потребностям. Важно также осознать, что помогает вам эффективнее справляться с болезнью с эмоциональной точки зрения на протяжении этого периода. Некоторые люди предпочитают ходить на работу, другие предпочтут работать меньше или вовсе прекратить работу.

Знаете ли вы?

Получение обязательства по оплате («форма 17»)

Обязательство по оплате (форма 17) подтверждает, что «Маккаби» будет финансировать услуги, предоставляемые не учреждениями больничной кассы «Маккаби», например, **госпитализацию и амбулаторные анализы:**

- Посещение приемного покоя - запрос обязательства с предъявлением направления врача или без него, и только при условии, что посещение связано с этим заболеванием.
- Амбулаторный осмотр у врача - только для осмотра, в амбулаторных поликлиниках государственной больницы или больницы «Ассута».
- Лечение или осмотр в государственной больнице или больнице «Ассута» - для лечения или осмотра, в государственной больнице или в больнице «Ассута», за исключением **КТ-обследований, МРТ** и всех видов картирования.
- Планируемая (элективная) госпитализация без необходимости в операции - для госпитализации перед обследованием или лечением с известными и заранее определенными сроками.
- Операции в государственных больницах (не включая «Ассуту») - не имеются в виду частные операции. Операции в государственных больницах осуществляются без оплаты личного участия.
- Операции в частных больницах, проводимые частным хирургом (не относящимся к «Маккаби») - только для владельцев страховок «Маккаби захав» и «Маккаби шели».


Подача запроса на обязательство оплаты

- Через медицинский центр - можно представить необходимые документы (письмо врача, заказ и т.п.) лично или отправить в медицинский центр по факсу/электронной почте. Номер факса / адрес электронной почты находится в справочнике услуг.
- Через вебсайт «Маккаби» в разделе онлайн - ответ дается в течение 5 рабочих дней:



- Через приложение «Маккаби» в смартфоне. Ответ дается в течение 5 рабочих дней.





Медицинские услуги для онкологических больных

Онкологи-специалисты

К услугам членов «Маккаби» ведущие врачи-онкологи, признанные в медицинском сообществе в качестве экспертов в различных областях: общая онкология, рак молочной железы, легочные опухоли, опухоли желудочно-кишечного тракта, злокачественные образования головы и шеи, урологическая онкология, гинекологическая онкология, гериатрическая онкология, лучевая терапия и меланома.

Онкологи-специалисты дают индивидуальные консультации, касающиеся вариантов лечения, использования новых лекарств, порядка направления на онкологические процедуры в специализированных клиниках, включая больницу «Ассута», и сопровождение пациента во время лечения.

Список врачей-онкологов находится в справочнике услуг «Маккаби» в интернете.

Координирующая медсестра по онкологии

В каждом округе работают медсестры и медбратья, осуществляющие координацию в сфере онкологии и являющиеся основным адресатом для обращений пациентов и их семей.

Задачи координирующей медсестры:

- Координация контактов с больничными и амбулаторными специалистами
- Поддержка в борьбе с заболеванием
- Содействие и рекомендации в борьбе с побочными явлениями, возникающими при лечении

Список координирующих медсестер находится на вебсайте «Маккаби»:

Услуги и права >> Поиск прав >> Все права в области онкологии

Дневные центры в рамках центров неотложной медицинской помощи

В центрах неотложной помощи «Маккаби» по месту жительства, онкологическим больным предоставляются дневные лечебные процедуры и паллиативная помощь. Речь идет о таких процедурах, как внутривенное вливание жидкости, процедуры по укреплению костной ткани, подкожные инъекции и некоторые специализированные процедуры.

Лечебные процедуры в дневных центрах выполняются под наблюдением терапевта или семейного врача.

Следует иметь при себе медицинский документ с информацией о лекарственном лечении.

Первичная медицинская помощь - семейный врач

В «Маккаби» считается, что семейный врач координирует всю информацию о состоянии здоровья пациента.

Профессиональные знания семейного врача дают ему возможность направить пациента на диагностику и предоставить профессиональное и индивидуально подобранное лечение, прибегая к онлайн-консультации с врачами других специализаций.

Прежде чем обращаться к врачам иных специальностей, всегда рекомендуется проконсультироваться с семейным врачом для получения направления к наиболее подходящему специалисту, учитывая знакомство семейного врача с состоянием здоровья пациента.

Рекомендуется контактировать (и поддерживать контакты на регулярной основе) с одним семейным врачом, который знаком с вами, вашей семьей и вашей медицинской историей - и просить специалистов-онкологов отправлять ему текущие выписки из истории болезни и лечения.

В связи с этим, семейный врач ответствен за борьбу с побочными эффектами, которые могут возникнуть после лечения, и другими симптомами, такими как боли или подавленное настроение. К нему также следует обращаться с вопросами, просьбами, у него получать результаты обследований и разъяснения к ним, различную информацию и т.п.

- ✳️ Рекомендуется подготовиться к посещению семейного врача: подготовьте вопросы, которые тревожат вас и которые вы хотите задать врачу или в связи с которыми хотите проконсультироваться с ним.

Отдел по уходу на дому, занимающееся лечением на дому

Онкологические больные, которые по состоянию здоровья не могут покидать свой дом и получать медицинскую помощь в клиниках «Маккаби», а также неизлечимо больные пациенты, заинтересованные в получении паллиативной помощи на дому, имеют право на медицинское обслуживание на дому. Лечение обеспечивает междисциплинарная команда отдела лечения на дому, состоящая из врача, медсестры, социальной работницы, физиотерапевта, трудотерапевта, логопеда и диетолога.

В рамках домашнего ухода можно получить медицинские услуги, обеспечивающие:

- ослабление таких симптомов, как боль, тошнота и рвота,
- внутривенное вливание жидкости,
- внутривенное питание и внутривенное введение антибиотиков в соответствии с инструкциями вашего лечащего врача.

Эти услуги предоставляются компаниями, которые имеют соглашение с «Маккаби». Их представители инструктируют пациента и его семью в вопросах оказания медицинской помощи и ухода на дому.

Услуга является бесплатной; направление в отдел для лечения на дому дает амбулаторный семейный врач.

Поликлиника сестринских услуг

В каждом из медицинских центров «Маккаби» к вашим услугам поликлиника сестринских услуг. Услуги, предоставляемые профессиональными медсестрами онкологическим больным в рамках поликлиник сестринских услуг:

- Уход за пациентами с центральными венозными Катетерами типа Мид-лайн, Пик-лайн, Хикман или Бровиак
- Обработка плохо заживающих ран
- Лекарственная терапия внутривенно или внутримышечно в соответствии с указаниями врача
- Инструктаж, лечение и последующее наблюдение за пациентами с раком желудочно-кишечного тракта или мочевыводящих путей, нуждающихся в стомировании
- Инструктаж и наблюдение для купирования симптомов, например, боли, тошноты и рвоты

Другие услуги в поликлинике сестринских услуг

- Пропаганда здорового образа жизни, профилактика и раннее выявление - обучение здоровому образу жизни и профилактике заболеваний; раннее выявление факторов риска развития рака, таких как курение.
- Управление лечением хронических заболеваний, таких как диабет, сердечно-сосудистые заболевания и гипертония, включая общую оценку, координацию, обучение, уход за больными, консультирование, наблюдение, направление к релевантным специалистам и уход на дому в случае необходимости
- Управление лечением таких ран как пролежни, язвы, ожоги и операционные раны
- Неотложные процедуры: травмы, ингаляции, сердечные нарушения, инъекции для облегчения боли и т.д.
- Прививки для профилактики инфекционных заболеваний - гепатит, пневмония, грипп и т.д.
- Мониторинг сердца - ЭКГ, Холтер ЭКГ и холтеровское мониторирование артериального давления



Координационная медсестра в больнице

Координационная медсестра является профессиональным представителем «Маккаби» в больнице, ее задачи:

- Прием членов «Маккаби» при госпитализации в больнице
- Контроль качества лечения и медицинского обслуживания, предоставляемых члену кассы во время госпитализации
- Ответственность за составление программы выписки члена кассы на амбулаторное лечение
- Координация выписки из больницы для госпитализации в учреждении или больнице непрерывной госпитализации.

Координационная медсестра инициирует контакт с госпитализированным членом кассы. При необходимости с координационной медсестрой можно связаться в офисе «Маккаби» в больницах.

Персональный координатор услуг для сопровождения пациентов с тяжелыми заболеваниями

«Маккаби» предлагает административное сопровождение персонального координатора для тяжелобольных пациентов. Координатор помогает пациенту и его лечащему врачу решать административные вопросы, которые требуют консультаций и помощи: получение обязательств оплаты, помощь с назначением очередей в специализированные институты и лаборатории, информирование о правах и координация контактов с дополнительными специалистами по мере необходимости.

Социальная помощь

Социальные работники в «Маккаби», медицинских центрах и подразделениях по уходу на дому будут рады помочь вам в следующих вопросах:

- помочь пациенту и его семье справиться с личными и семейными эмоциональными проблемами, возникающими из-за болезни, на всех стадиях заболевания
- предоставить информацию и помощь в реализации своих прав
- оказывать посредническую помощь в получении услуг и лечения в «Маккаби» и общественных учреждениях
- подготовить пациента и членов его семьи к лечению
- обучить изменению образа жизни, профилактике осложнений болезни и укреплению здоровья пациента

Обращение к социальному работнику является бесплатным и не требует направления. Встречу с социальным работником в ближайшем к вам медицинском центре можно назначить через круглосуточный центр информации «Маккаби ле-ло-афсака» *3555

Знаете ли вы?

Вы можете присоединиться к группам поддержки и группам информации для пациентов и/или родственников, ухаживающих за пациентом. Периодически проходят собрания таких групп под руководством социальных работников и других специалистов.

Диетолог

Питание является важным компонентом лечения рака, а диетотерапия - неотъемлемой частью комплексной медицинской помощи, вследствие существенного вклада питания в улучшение качества жизни.

Нормальное питание позволяет легче переносить процесс лечения и повышает его эффективность. Диетотерапия онкологических больных призвана обеспечить потребности пациента в продуктах питания в связи с изменениями вследствие болезни и лечения, такими как изменение аппетита, сложности при приеме пищи и глотании, тошнота и рвота, увеличение или уменьшение веса, проблемы с пищеварением и многие другие.

Чтобы облегчить эти побочные эффекты и помочь улучшению качества жизни и медицинской помощи пациента, необходимо скорректировать и изменить питание..

Диетолог-специалист в области онкологии может дать профессиональные рекомендации относительно обогащения питания.

Цель диетотерапии - приведение питания в норму или поддержание полезного для здоровья питания, учитывая ограничения, накладываемые лечением, возможными побочными эффектами и историей болезни и питания пациентов. Диетолог сопровождает пациента во время лечения и медицинского наблюдения и предоставляет рекомендации по питанию на каждом этапе - при подготовке к лечению, во время и после терапии. Диетические рекомендации являются индивидуальными и разрабатываются специально для каждого пациента в зависимости от его потребностей и предпочтений.

Вы имеете право на 14 процедур в год бесплатно. Требуется направление от врача или медсестры.

Пациенты, ограниченные в передвижениях, могут получать рекомендации по питанию на дому, в соответствии с рекомендацией лечащего врача.



Диетотерапия -
неотъемлемая
часть комплексной
медицинской
помощи.

Мероприятия по укреплению здоровья

«Маккаби» предлагает индивидуальные и групповые мероприятия - бесплатно, для всех членов «Маккаби» и по всей стране:

- Семинары по отказу от курения - помощь в прекращении курения и поддержка в процессе отвыкания - направление не требуется
- Телефонная консультации по вопросу отказа от курения - рекомендации и сопровождение профессионалов в процессе отвыкания от курения. Требуется направление врача
- Консультация по физической активности - индивидуальные консультации физиотерапевта-специалиста. Требуется направление от лечащего врача или физиотерапевта

На вебсайте «Маккаби» и в медицинских центрах членам «Маккаби» предлагаются информационные буклеты в различных сферах здравоохранения.

Физиотерапия

Целью физиотерапии является сохранение и улучшение функционирования пациента для улучшения качества его жизни и здоровья в целом. Физиотерапевтические кабинеты занимаются целым рядом медицинских проблем, такими как скелетно-мышечные, неврологические проблемы и другие.

В сфере онкологии физиотерапия поможет восстановлению пациентов со сниженным функциональным состоянием в результате операции, лучевой или химиотерапии, а также тех, кто страдает от отеков лимфатического происхождения.

Продолжительность лечения, частота и тип процедур - индивидуальные или групповые - определяются лечащим физиотерапевтом на его профессиональное усмотрение с учетом потребностей пациента и прогресса лечения. Лечение обусловлено оплатой личного участия в размере квартального сбора. Требуется направление врача.

Групповая физиотерапия:

- Лечебные группы в рамках корзины здоровья - групповые реабилитационные занятия проводятся в рамках услуг, предоставляемых физиотерапевтическими учреждениями в соответствии с профессиональным мнением лечащего физиотерапевта.
- Группы, не входящие в корзину здоровья - такие группы, как оздоровительная гимнастика, занятия по методу Фельденкрайза, пилатес и физические упражнения общего характера. Участие в этих группах платное.

О лимфатической физиотерапии - см. главу «Участие в тестах и медицинских процедурах» на странице 34.



Логопед - диагностика и лечение проблем слуха и речи

Изменение слуха или речевые трудности, хрипота или полная потеря голоса, проблемы с глотанием или приемом пищи - это некоторые из побочных эффектов, возникающих в результате операций, процедур лучевой или химиотерапии.

При необходимости рекомендуется связаться с логопедом для проверки и составления плана лечения в следующих ситуациях:

Хрипота

В случаях хрипоты вследствие удаления опухоли на голосовых связках следует обратиться к ЛОР-врачу для проверки. С направлением врача можно обратиться к логопеду. Лечебный курс включает в себя серию встреч в соответствии с потребностью.

Полная резекция гортани

В случаях выполнения полной резекции гортани (ларингэктомия) пациент имеет право на речевой протез для генерации звука. Льгота включает протез, его установку и текущее обслуживание. Устройство включено в корзину здоровья. Подробная информация о праве на получение устройства находится в разделе «Медицинская аппаратура» на стр. 41

Другой вариант - электронное речевое устройство, обеспечивающее генерацию звука при поднесении устройства к горлу, в результате чего пациент может говорить. Это устройство также входит в корзину здоровья. Подробная информация о праве на получение устройства находится в разделе «Медицинская аппаратура» на стр. 41. Член «Маккаби», перенесший полную ларингэктомию, может выбрать наиболее подходящий для него метод совместно с лечащим медицинским персоналом.

Проблемы глотания

У пациентов с опухолями головы или шеи могут появиться трудности на различных стадиях глотания. Для диагностирования этих проблем и составления плана лечения обратитесь к логопеду, специализирующемуся в этой области. Следует пройти также консультацию по питанию с целью составления питательного меню с подходящей текстурой.

Снижение слуха

Возможным побочным эффектом химиотерапии может быть снижение способности слышать. В этом случае важно сообщить об этом лечащему персоналу и пройти проверку слуха, чтобы вовремя диагностировать проблему и лечить соответствующим образом.

Речевые и языковые нарушения

В случае трудностей понимания языка или речевых трудностей в результате хирургического вмешательства или лучевой терапии обратитесь к логопеду для диагностики и, в случае необходимости, получения курса реабилитации.

Услуги логопеда указаны в справочнике услуг «Маккаби» (в перечне услуг «Слух и речь»). С любым вопросом можно обратиться в медицинский центр «Маккаби» и задать вопрос окружному логопеду.

Для обращения к логопеду необходимо направление врача, и плата за процедуры соответствует квартальной стоимости личного участия, в соответствии с правилами «Маккаби».

Трудотерапия

Специалисты по лечебно-реабилитационно-воспитательным процедурам сопровождают человека от рождения до старости. Трудотерапия призвана помочь в приобретении инструментов и навыков инструменты и навыки, которые позволят ему принимать участие в различных видах деятельности в повседневной жизни, которыми он способен, хочет и должен заниматься. К ним относятся:

- основные повседневные действия (умывание, одевание)
- расширенные повседневные действия (управление финансами, покупки, пользование компьютером)
- учеба (детский сад, школа, университет)
- работа (за плату или на добровольной основе)
- игры, досуг (хобби, кружки)
- общественная деятельность (развлечения, межличностная интеракция)

Лечение проводится с учетом возраста, личностных ценностей и культурного происхождения пациента, взаимодействии с ним и с его семьей или другими близкими ему людьми.

Трудотерапия помогает пациенту или ухаживающим за ним членам семьи найти способы Преодоления и решения физических, когнитивных, психических и социальных трудностей. Это достигается тренировкой и приобретением альтернативных способов выполнения повседневной деятельности, адаптацией физической среды дома (здание, мебель, переходы, освещение), подбором вспомогательных принадлежностей и технологий (инвалидная коляска, вспомогательные аксессуары для купания, подъемники и другое). Для того, чтобы обеспечить максимальную самостоятельность функционирования, проводится инструктаж по использованию вспомогательных принадлежностей.



Служба душевного здоровья

В комплекс службы душевного здоровья «Маккаби» входит:

- Многопрофильная поликлиника душевного здоровья «Маккаби»
- Государственные клиники душевного здоровья, имеющие соглашение с «Маккаби»
- Независимые психиатры, имеющие соглашение с «Маккаби»
- Независимые психологи и психотерапевты, имеющие соглашение с «Маккаби»

Лечение включено в корзину здоровья и оказывается по мере необходимости и в соответствии с клиническими соображениями терапевтов.

Лечение обусловлено оплатой личного участия в различных лечебных рамках, в соответствии с правилами взимания оплаты, установленными министерством здравоохранения (по состоянию на 01.07.2016 и по обновляемым время от времени тарифам).

Лечение	Сумма личного участия
Психиатр или диетолог многопрофильной клиники «Маккаби», амбулаторный психиатр, психиатр или диетолог в психиатрической больнице	27 шек. за квартал
Амбулаторная психиатрическая поликлиника в больнице общего профиля	32 шек. за квартал
Независимые психологи и психотерапевты, имеющие соглашение с «Маккаби»	Первый сеанс: 56 шек. Второй сеанс и далее: 134 шек. Сеанс групповой терапии: 61 шек.

Для лечения в клиниках амбулаторной терапии или государственных диспансерах необходимо направление и обязательство оплаты (форма 17). Вы можете получить обязательство оплаты через приложение «Маккаби», на вебсайте «Маккаби», или в регистратуре медицинского центра.

Список многопрофильных клиник, государственных диспансеров, психиатров и независимых терапевтов и способы направления к ним размещены на вебсайте «Маккаби» и в круглосуточном центре «Маккаби ле-ло-афсака» 1-700-50-53-53 или *3555

Онлайн-центр «Мома»

«Мома» - это передовой многопрофильный центр для поддержки и ухода за пациентами с хроническими заболеваниями.

Услуги центра включают лечение и последующее наблюдение посредством телефонных звонков, видеозвонков и других передовых технологий.

Центр работает в тесном сотрудничестве с семейным врачом, врачами-онкологами и терапевтами различного профиля: медсестрами, социальными работниками, диетологами и фармацевтами.

Центр доступен 24 часа в сутки.

Услуга не включена в государственную корзину здоровья и предоставляется только членам «Маккаби» в рамках корзины «Маккаби», бесплатно.

Кому предоставляются услуги центра «Мома»

Онкологическим больным в возрасте от 25 лет и старше с серьезными опухолями, проходящим процедуры химиотерапии, лазерной терапии или комбинированное лечение.

Для кого не предназначены услуги центра «Мома»

- Пациентам в терминальной стадии болезни, направленным для специализированного ухода в хоспис или подопечным отдела «Цабар»
- Пациентам, находящимся в рамках интенсивной терапии в подразделении лечения на дому

Пользование услугой требует направления лечащего врача. После получения направления от семейного врача персонал центра свяжется с пациентом, чтобы записать его в качестве абонента центра.

Круглосуточный телефонный центр «Маккаби ле-ло афсака»

*3555 или 1700-50-53-53. Вызов из-за границы + 972-3-5143999

Услуги, предоставляемые в круглосуточном центре «Маккаби ле-ло-афсака» 1-700-50-53-53 или *3555

- Назначение очередей к врачам
- Назначение очередей к социальным работникам
- Назначение и отмена очередей в бариатрические клиники
- Назначение очередей к диетологам
- Физиотерапия - назначение первой процедуры в физиотерапевтические кабинеты «Маккаби» после получения направления от врача, а также отмена процедур
- Консультация у медсестры
- Информация о ваших правах как члена «Маккаби»
- Поиск адресов, телефонов и часов работы медицинских центров «Маккаби» по всей стране
- Информация о страховых программах «Маккаби»

Консультация у медсестры

Для получения дополнительной информации и консультации у медсестры телефонный центр «Маккаби» к вашим услугам 24 часа в сутки, в течение всего года.

Назначение очередей

Центр назначения очередей работает с воскресенья по четверг, 24 часа в сутки, по пятницам до 13:00, а по субботам возобновляет деятельность через час после исхода субботы. Обслуживание предоставляется на следующих языках: иврит, арабский, русский, английский и французский языки.

Назначить очередь и найти адрес можно также в справочнике услуг.

Код тяжелой болезни

Закон о государственном медицинском страховании определяет группы, имеющие право на особые льготы. Онкологические больные идентифицируются в «Маккаби» посредством кода тяжелой болезни, также известного, как **код 1400**.

Какие льготы дает код тяжелой болезни?

- Освобождение от ежеквартальной оплаты личного участия за посещения врача
- Освобождение от оплаты личного участия при приобретении лекарств, включенных в корзину здоровья. Распространяется только на лекарства, связанные с тяжелой болезнью
- Снижение личного участия (лимит личного участия) при приобретении лекарств, входящих в корзину здоровья и не являющихся целевыми для тяжелой болезни, в том числе изнашивающееся оборудование, по периодически обновляемому тарифу
- Освобождение от оплаты личного участия при обращении в приемный покой в больнице или в центры неотложной помощи «Маккаби», в том числе при отсутствии направления, если цель визита - лечение тяжелой болезни.

Для получения кода тяжелой болезни следует отправить в медицинский центр «Маккаби» эпикриз с детализированным диагнозом.

Срок действия кода - 3 года, продление его обусловлено получением медицинского заключения. Для получения кода или продления срока его действия следует направить соответствующие документы в медицинский центр через приложение «Маккаби», вебсайт «Маккаби», по факсу / на электронный адрес медицинского центра, или лично обратившись в медицинский центр.

Возврат денег за поездки на обследования и лечение

Онкологические больные, добирающиеся на транспорте до места медицинской процедуры, связанной с болезнью: врачебный осмотр, лабораторные анализы, стоматологические процедуры и т.п. на объектах «Маккаби», больницы «Ассута», больниц и клиник, имеющих соглашение с «Маккаби», имеют право на возмещение платы за проезд.

Поездки на поезде или автобусе

Финансирование проезда пациента на поезде или в автобусе, а также частичное финансирование поездок сопровождающего. Пациенту будет полностью возмещена стоимость проезда в двух направлениях:

- **Возврат на основании билетов** - возврат рассчитывается на основе стоимости билета на автобус, умноженной на количество дней, в течение которых пациент ездил на обследования или лечебные процедуры
- **Возврат на основании месячного проездного билета «Эгед»** - возврат рассчитывается на основе стоимости месячного проездного билета, разделенной на 25 дней и умноженной на количество дней, в течение которых пациент ездил на обследования или лечебные процедуры
- **Возврат на основании карточки «Рав-кав» компании «Дан»** - возврат рассчитывается на основе стоимости одной поездки, умноженной на количество дней, в течение которых пациент ездил на обследования или лечебные процедуры, по взаимозачету
- **Возврат сопровождающему** - будет предоставлено возмещение в размере 50% от стоимости поездки в двух направлениях или полный возврат стоимости поездки в один конец

Запрос на возврат транспортных расходов можно подать в конверте «Альтор», отправив его по почте заказным письмом, или лично обратившись в медицинский центр.

Поездки на частной автомашине

Пациенту, который ездит на обследования или медицинские процедуры в личном автомобиле, расходы на проезд будут возмещены по фактическому километражу в соответствии со следующим расчетом:
количество процедур, умноженное на стоимость литра бензина А-95 (включая плату за обслуживание на АЗС), умноженное на количество километров и разделенное на 10.

Запрос на возврат транспортных расходов можно подать в конверте «Альтор», отправив его по почте заказным письмом или лично обратившись в медицинский центр и приложив подтверждение от учреждения, проводившего лечение, с подробной информацией о датах обследований или процедур.



Поезд на такси или на машине скорой помощи

Такси - будет произведен возврат 100% стоимости проезда в одну сторону.

Скорая помощь - будет произведен возврат 100% стоимости проезда в одну сторону. Сумма возврата рассчитывается по тарифу МАДА или по фактической стоимости проезда официальной машины скорой помощи министерства здравоохранения (меньшее из двух).

Для получения возмещения расходов на проезд следует предоставить в «Маккаби» по электронной почте или непосредственно в регистратуру медицинского центра подтверждение от учреждения, проводившего лечение, с подробной информацией о датах обследований или процедур. Для получения возврата расходов на поездку в такси следует предоставить также квитанцию с данными счетчика.

В рамках «Маккаби захав», «Маккаби шели» предусмотрено участие в возмещении затрат за эвакуацию машиной скорой помощи «Натан».

Обычная машина скорой помощи - участие «Маккаби захав» в размере 50% от фактических расходов и до максимума в 322 шек., меньшее из двух. Право предоставляется до двух раз за год членства.

Скорая помощь «Атан» / «Натан» - участие «Маккаби захав» в размере 25% (после полного использования возврата за счет корзины).

Период ожидания перед использованием услуги - 6 месяцев.

Кроме того, в составе «Маккаби шели» у застрахованных старше 65 лет имеется право на возврат стоимости поездки в машине скорой помощи из больницы домой тем, кто был госпитализирован в течение по крайней мере, двух ночей и не имеет права на оплату поездки за счет корзины здоровья. Речь идет о возврате стоимости до двух поездок за год членства в размере 50% и до максимально разрешенной суммы, опубликованной на вебсайте «Маккаби».

Период ожидания перед использованием услуги - 6 месяцев.

Полные правила реализации прав, включая необходимые периоды ожидания перед реализацией права, опубликованы на вебсайте «Маккаби» по адресу www.maccabi4u.co.il.

Права предоставляются в соответствии с положением о дополнительных медицинских услугах.

Участие в обследованиях и медицинских процедурах

Физиотерапевтическое лечение с применением лимфодренажа

Лимфодренаж представляет собой лечение лимфатических отеков, возникающих в конечностях вследствие повреждения системы лимфатического дренажа, вызванного раком или сосудистыми заболеваниями, операциями, в частности операциями сосудистой хирургии, мастэктомией, лучевой терапией, воздействующей на лимфатические узлы и т.п.

В ходе процедуры производятся операции по дренажу жидкости, предотвращается развитие отека, уменьшается имеющийся отек и сохраняется объем конечности. Целью лечения является уменьшение отека и предоставление инструментов для предотвращения ухудшения состояния.

Лечение включает в себя:

- Инструктаж по уходу за кожным покровом и предотвращению усиления отека
- Лимфатический массаж - самостоятельный или руками терапевта
- Повязки для уменьшения отека
- Инструктаж к упражнениям по улучшению лимфотока

Процедуры проходят в физиотерапевтических кабинетах «Маккаби», в которых есть терапевты, обученные проведению этих процедур, а также в больницах и учреждениях, имеющих соглашение с «Маккаби».

Процедуры предоставляются без личного участия. Количество процедур определяется в соответствии с медицинскими нуждами: до 24 процедур в год, при наличии направления от врача «Маккаби» - онколога / сосудистого хирурга / семейного врача (рекомендация больничного врача должна быть переоформлена на направление от лечащего врача в «Маккаби»). При условии предварительного утверждения лечащим физиотерапевтом. 12 дополнительных процедур - при условии предварительного утверждения окружным физиотерапевтом или его представителем.

Сохранение репродуктивной функции

Лечение рака призвано спасти жизнь пациента и излечиться от болезни. Во многих случаях методы лечения эффективны, но они могут оказать значительное влияние на репродуктивную функцию женщин и мужчин.

Сохранение репродуктивной функции включает в себя одно из следующих действий: сохранение яйцеклеток или сохранение эмбрионов или сохранение ткани яичников.

Сохранение и замораживание спермы

Право на участие имеют больные раком всех возрастов перед онкологической терапией - лазерным облучением или химиотерапией. Право на участие предоставляется только на первого и второго ребенка существующих супружеских отношений, даже если у члена кассы есть дети от предыдущего брака.

Услуга включает в себя:

- Замораживание 5 порций спермы в год
- Хранение замороженной спермы в банке спермы, до рождения двух детей от существующих супружеских отношений

Взятие образца спермы и ее заморозка осуществляется в банках спермы в государственных больницах. Для получения обязательства оплаты от «Маккаби» требуется направление от лечащего врача или письмо из больницы.

Замораживание яйцеклеток

Право предоставляется онкологической больной, которой предстоит химиотерапия или лучевая терапия, которые могут нарушить репродуктивную функцию пациентки, или члена кассы, назначенной на профилактическое удаление яичников в связи с наличием гена **BRCA**. Включает в себя извлечение яйцеклеток и их замораживание на максимальный период в 10 лет с даты замораживания.

Процедура проводится с целью родить первого или второго ребенка с нынешним партнером, даже если у женщины уже есть дети от предыдущих партнеров.

Лечение проводится в государственных больницах. Для получения обязательства необходимо разрешение официального органа «Маккаби» и направление онколога с описанием течения заболевания и процедур, запланированных для пациентки.

Запрос об обязательстве оплаты можно отправить через приложение «Маккаби», вебсайт «Маккаби» или через регистратуру медицинского центра.

Пересадка ткани яичников

Право предоставляется женщинам, которые подверглись овариэктомии (в соответствии с критериями, включенными в корзину) и замораживанию ткани яичников. Лечение проводится в государственных больницах. Для того, чтобы получить обязательство оплаты, лечащий врач в больнице направит запрос во всеизраильский центр «Маккаби» по лечению бесплодия.

Реконструкция груди

Реконструкция молочной железы, полная или частичная, утверждается для женщин, прошедших мастэктомию вследствие онкологического заболевания, или в качестве терапии, являющейся прямым продолжением первоначальной операции по реконструкции, например, реконструкции сосков или замены временного протеза на постоянный имплант. Право предоставляется без личного участия и при условии предварительного разрешения со стороны медицинского центра.

В рамках дополнительных медицинских услуг «Маккаби» (Здесь и далее «ШАБАН» или «Маккаби кесеф», «Маккаби захав» и «Маккаби шели»), можно выполнять медицинские операции, в том числе реконструкции груди, с выбором хирурга, врача «Маккаби» или частного врача при условии, что они фигурируют в списке хирургов, имеющих соглашение с кассой (список можно найти на вебсайте «Маккаби»).

Операцию можно выполнить только с одной оплатой личного участия, включающей в себя все компоненты расходов (операционные/больничные расходы, зарплата врача и имплантируемые материалы в случае необходимости). Суммы личного участия, в зависимости от типа операции, оперирующего хирурга и программы ШАБАН, к которой относится пациент, также публикуются на вебсайте «Маккаби» по адресу www.maccabi4u.co.il.

Период ожидания до реализации права - 12 месяцев.

В отношении уменьшенного личного участия, при ее наличии для члена «Маккаби шели» (как уже отмечено, личное участие в операции также связано с принадлежностью к той или иной программе ШАБАН) - период ожидания 12 месяцев, из которых по крайней мере 6 месяцев в «Маккаби шели».

Полные правила реализации права, включая необходимые периоды ожидания перед реализацией права, опубликованы на вебсайте «Маккаби» по адресу www.maccabi4u.co.il.

Право на предоставление дополнительных услуг в соответствии с положением программы «ШАБАН».

Генетические тесты на обнаружение гена-носителя рака молочной железы, рака яичников и рака толстой кишки

Члены «Маккаби» - мужчины и женщины любого возраста, которые отвечают критериям министерства здравоохранения, имеют право пройти генетические тесты, предназначенные для выявления или исключения наличия гена-носителя рака молочной железы (в том числе рака молочной железы у мужчин), рака яичников и рака толстой кишки.

Генетическое консультирование

- У лицензированных генетиков «Маккаби» - консультант должен определить, соответствует ли пациент медицинским критериям для утверждения обследования в рамках корзины услуг. Консультирование обусловлено оплатой личного участия в размере 27 шек.

Если пациент не соответствует критериям, указанным в корзине - можно выполнить тест в рамках «Маккаби захав» с оплатой личного участия.

Список поликлиник в справочнике услуг на вебсайте «Маккаби» и в приложении.

- В онкогенетических клиниках государственных больниц - обязательство оплаты выдается при оплате суммы в 27 шекелей. Следует передать рекомендацию в регистратуру медицинского центра для утверждения и получения обязательства оплаты. Рекомендацию можно передать через приложение «Маккаби», вебсайт «Маккаби», по электронной почте, по факсу или лично обратившись в медицинский центр. После получения согласия на проведение теста следует получить обязательство оплаты и выполнять тест только в больнице. Нет возможности выполнить его в «Маккаби». Консультация предоставляется в онкогенетических клиниках государственных больниц.

Генетическое тестирование

- выполняется в сертифицированных генетических лабораториях «Маккаби» - а генетическое консультирование предоставляется только сертифицированным генетическим консультантом «Маккаби». Тест является бесплатным
- Когда генетическое консультирование проводится в государственной больнице, обязательство оплаты выдается при оплате суммы в 27 шекелей. Тест проводится только в больницах и при условии утверждения «Маккаби»

Реализация права

На первом этапе проводят генетическое консультирование, а затем выполняется генетический тест.

Право на выполнение теста

- Если генетический консультант относится к «Маккаби», он определит, удовлетворяет ли член кассы медицинским критериям выполнения теста, включенным в корзину. Если член кассы удовлетворяет критериям, с него не будет взиматься оплата. Если пациент не соответствует критериям, можно выполнить тест в рамках «Маккаби захав» с оплатой личного участия. «Маккаби захав» не возместит оплату тестов, выполненных не в поликлиниках кассы.
- Если генетический консультант не относится к «Маккаби», тест должен быть выполнен только в больнице, и его нельзя будет провести в «Маккаби». В этом случае следует передать рекомендацию в регистратуру медицинского центра для утверждения и получения обязательства оплаты.

Внешний протез (имплант) груди

Внешний протез груди призван помочь женщинам после мастэктомии реконструировать форму груди и поддерживать хорошую осанку. Вес и размер протеза подбираются индивидуально.

Министерство здравоохранения принимает частичное участие (75% и до определенной стоимости) в оплате протеза раз в два года. Для получения информации о максимальной стоимости участия министерства обратитесь в круглосуточный информационный центр «Маккаби ле-ло-афсака» или окружное учреждение минздрава.

Член программы «ШАБАН» имеет право на возмещение 83% и до максимальной стоимости, которая ежегодно обновляется и публикуется на вебсайте «Маккаби», одного бюстгалтера с протезом груди - на каждый год членства в программе «ШАБАН», либо одного поддерживающего бюстгалтера после операции реконструкции груди один раз в жизни. Возмещение в рамках программы «ШАБАН» не обусловлено получением компенсации от министерства здравоохранения, даже если компания ранее обращалась за возмещением расходов к министерству здравоохранения.

Период ожидания до реализации права - 12 месяцев.

Правила реализации права опубликованы на вебсайте «Маккаби» по адресу www.maccabi4u.co.il.

Право на предоставление дополнительных услуг в соответствии с положением программы «ШАБАН».

Обследование «Онкотайп»

Обследование призвано помочь вашему врачу в выборе наиболее подходящего лечения рака молочной железы на ранней стадии.

Тест показывает степень агрессивности рака и вероятность рецидива. У пациентов с высокой вероятностью рецидива результаты обследования помогут лечащему врачу принять решение о необходимости профилактической химиотерапии в дополнении к гормональной терапии.

Обследование рекомендуется для женщин с опухолями молочной железы, диагностированными на ранней стадии заболевания, пока опухоль еще не распространилась на лимфатические узлы.

Обследование не включено в корзину здоровья, но предоставляется членам «Маккаби» без оплаты личного участия, при наличии направления от лечащего онколога и предварительного утверждения головным офисом «Маккаби».

Раннее выявление рака молочной железы

В настоящее время рекомендуемым обследованием для ранней диагностики рака молочной железы является маммография. Маммография представляет собой специализированный рентгеновский снимок ткани молочной железы и является первичным медицинским средством ранней диагностики рака молочной железы. С помощью этого теста можно обнаружить около 90% злокачественных образований в молочной железе.

Все женщины в возрасте 50-74 лет, не имеющие медицинских показаний и случаев рака молочной железы среди родственников первой степени родства, имеют право на бесплатное выполнение маммографии раз в два года.

Пациентка, имеющая медицинские показания и направление от лечащего врача, имеет право на выполнение маммографии бесплатно.



Женщина в возрасте 40 лет, имеющая родственницу первой степени родства, заболевшую раком молочной железы, либо женщина, на 10 лет моложе возраста, в котором было диагностировано заболевание родственницы первой степени родства, имеет право на выполнение маммографии раз в год.

Мужчины не имеют права на маммографическое обследование, положенное женщинам начиная с 50-летнего возраста. Тем не менее, мужчина, входящий в группу высокого риска, получит право на бесплатную маммографию при наличии направления от хирурга «Маккаби».

Обследования для раннего выявления рака толстой кишки

Существует целый ряд периодических скрининговых тестов. Для каждого обследования устанавливается целевая аудитория, которой рекомендуется проведение обследования, в зависимости от степени риска заболевания. Важно проконсультироваться с семейным врачом по поводу подходящего для вас обследования.

Анализ кала на скрытую кровь для возрастной группы от 50 до 74 лет.

Обследование предназначено для пациентов 50-74 лет без медицинских показаний или семейной истории и рекомендуется к выполнению раз в год. Набор для обследования прост и удобен в использовании и выдается бесплатно и без направления в лаборатории медицинского центра, в клинике медсестринских услуг или семейным врачом. Следует вернуть его после взятия образца.

В случае положительного результата пациент будет направлен на дальнейшее обследование к врачу-гастроэнтерологу. Это обследование необходимо для того, чтобы выполнить полную диагностику состояния здоровья и эффективности профилактики заболевания.

Колоноскопия/сигмоидоскопия после диагностики

Колоноскопия и сигмоидоскопия - это периодические тесты, предназначенные для диагностики случаев рака толстой кишки. Тип теста определяется диагнозом или принадлежностью к группе риска.

Обследования проводятся в гастроэнтерологических клиниках, имеющих соглашение с «Маккаби», или в государственных больницах. Для их проведения требуется направление от врача, а стоимость для члена кассы составляет 32 шек., что покрывает все визиты в течение 90 дней после оплаты.

Колоноскопия - это обследование, позволяющее осмотреть толстую кишку по всей ее длине. На это обследование направляют в следующих случаях:

- член кассы получил положительный результат анализа кала на скрытую кровь
- родственник члена кассы заболел раком толстой кишки, и лечащий врач рекомендовал пройти обследование
- есть подозрение на наследственный рак толстой кишки без полипов, и обнаружена генетическая мутация.

Рекомендуемая частота этого обследования - каждые два года.

Сигмоидоскопия - это обследование, затрагивающее только нижнюю часть кишечника и позволяющее исследовать внутреннюю часть прямой кишки и нижнюю часть толстой кишки. На это обследование направляют в случае диагноза синдрома наследственного полипоза толстой кишки (**FAP**). Рекомендуемая частота этого обследования - каждый год, но минимальный возраст для проведения обследования и его частоты определяет врач-специалист.

Участники программы «ШАБАН» имеют право выполнять эти обследования в рамках своего права на «частные операции» (даже если речь идет об инвазивном тесте, а не об операции) у врачей, имеющих соглашение с кассой, из списка, размещенного на вебсайте «Маккаби». За каждое из обследований пациент уплатит уменьшенную сумму личного участия, включающую в себя все составные части расходов (операционные/больничные расходы, зарплата врача и имплантируемые материалы в случае необходимости). Суммы личного участия, в зависимости от типа операции, оперирующего хирурга и программы «ШАБАН», к которой относится пациент, также публикуются на вебсайте «Маккаби» по адресу www.maccabi4u.co.il.

Период ожидания до реализации права - 12 месяцев.

В отношении уменьшенного личного участия, для членов программы «Маккаби шели» (как уже отмечалось, личное участие в операции также связано с принадлежностью к той или иной программе «ШАБАН»), период ожидания составляет 12 месяцев, из которых по крайней мере 6 месяцев в программе «Маккаби шели».

Правила реализации права опубликованы на вебсайте «Маккаби» по адресу www.maccabi4u.co.il.

Право на предоставление дополнительных услуг в соответствии с положением программы «ШАБАН».

Тест на плотность костной ткани (остеопороз)

Раковые больные, которые имеют код тяжелой болезни, освобождаются от оплаты личного участия в тесте на плотность костной ткани.

Голосовой протез

Устройство, имплантируемое в горло онкологических больных, перенесших полную резекцию гортани, позволяющее им говорить и генерировать звук.

Пациенты, перенесшие полную ларингэктомию и имплантацию голосового протеза, имеют право на полное финансирование от «Маккаби» на его эксплуатацию и замену по мере необходимости. Право распространяется на все периферийные устройства, такие как речевые импланты, канюли, накладка на стому для душа и дыхания.

Реализация права требует направления от врача-отоларинголога и предварительного разрешения от медицинского центра.

Голосообразующий аппарат (электронное речевое устройство) для перенесших ларингэктомию

Электронное устройство, которое позволяет тем, кто перенес хирургическое удаление гортани, говорить и генерировать звук. Аппарат подносится к горлу и позволяет говорить без прохождения воздуха в голосовых связках. Устройство предназначено для пациентов, состояние здоровья которых не позволяет имплантировать голосовой протез, и они имеют право на частичное возмещение покупки электронного речевого устройства.

Для приобретения аппарата требуется направление от врача-отоларинголога с медицинским диагнозом и рекомендацией по покупке устройства, а также предварительное разрешение компетентного органа «Маккаби». Для получения этого разрешения следует обратиться в регистратуру медицинского центра.

Устройство можно приобрести у поставщиков «Маккаби». Возврат будет осуществлен в регистратуре медицинского центра при предъявлении квитанции и оригинала налоговой накладной.

Вагинальные расширители

Аксессуар предназначен для предотвращения спаек или сужения влагалища после локальной лучевой терапии. Аксессуар не входит в корзину здоровья, но пациентки, застрахованные в «Маккаби», имеют право на возмещение стоимости двух вагинальных расширителей за всю жизнь. Возмещение (до максимальной стоимости) распространяется на приобретение у поставщика, который имеет соглашение с «Маккаби», и обусловлено получением направления от гинеколога, онколога или онко-гинеколога, а также предъявлением квитанции и оригинала налоговой накладной. Документы должны быть переданы в «Маккаби» в конверте «Альтор» по почте заказным письмом или непосредственно в регистратуру медицинского центра.

Имплантируемый катетер (порт-система)

Пациентам, приходящим в дневной стационар онкологии больницы для процедуры внутривенного введения лекарств и нуждающимся в продолжении химиотерапии на дому, есть возможность имплантировать катетер.

Имплантации катетера осуществляются под наркозом в государственных больницах и в «Ассуте». Лечение бесплатное, но требует предъявления обязательства оплаты. Для его получения следует отправить в регистратуру медицинского центра приглашение из больницы или письмо врача о необходимости процедуры.

Пакеты для стомы, дренажные трубки «пенроуз» и другие расходные материалы

Оборудование для стомы, кроме трубки «пенроуз», предоставляется без оплаты личного участия.

Трубка «пенроуз» не включена в корзину здоровья и может быть приобретена по стоимости личного участия.

Все расходные материалы предоставляются по рецепту от врача только в аптеках «Маккаби-фарм»

Стягивающая повязка для пациентов с лимфедемой

Пациенты с лимфедемой имеют право на стягивающие повязки для лечения отеков на фоне нарушений лимфодренажа. Член кассы оплачивает в качестве личного участия только 40% от стоимости повязок, приобретая их у поставщика, который имеет соглашение с «Маккаби».

Для этого требуется направление от сосудистого хирурга или форма с данными о повязке от физиотерапевта.

Пациенты с лимфедемой, застрахованные в рамках программы «Маккаби захав», платят меньше за стягивающие повязки, потому что в дополнение к оплате в рамках государственной корзины здоровья, «Маккаби» финансирует 23% от разницы между стоимостью повязки и суммой, уплачиваемой членами кассы в рамках корзины здоровья до установленной максимальной суммы в течение года членства, согласно информации, опубликованной на вебсайте «Маккаби».

Период ожидания - 12 месяцев.

Полные правила реализации права и список поставщиков опубликованы на вебсайте «Маккаби» по адресу www.maccabi4u.co.il.

Освобождение от оплаты личного участия в приобретении домашних кислородных аппаратов

Раковые больные, нуждающиеся в снабжении кислородом дома и в таком оборудовании, как генератор кислорода, кислородные баллоны или баллоны с жидким кислородом, имеют право на освобождение от оплаты личного участия. Это оборудование, как стационарное, так и переносное, приобретают у поставщика, который имеет соглашение с «Маккаби».

Освобождение предоставляется автоматически при предоставлении поставщику обязательства оплаты.

Специализированные продукты питания

По рекомендации диетолога, можно подобрать пациентам обогащенное питание с помощью различных питательных препаратов.

Препараты можно приобрести по субсидируемым ценам, которые ограничены максимумом ежеквартальной оплаты личного участия в приобретении лекарств пациентам в тяжелом состоянии. Речь идет о препаратах **«Осмолайт»** и **«Эншур плюс»**. Для этого требуется рецепт от врача или диетолога.

Другие препараты субсидируются только при наличии рекомендации диетолога и предварительного разрешения окружного или общенационального диетолога.

- Пациентам, находящимся на энтеральном кормлении посредством зонда или трубки PEG и нуждающимся в контроле за скоростью подачи питания, «Маккаби» предлагает арендовать устройство и поставку 30 пакетов питания в месяц. Для этого требуется направление от одного из следующих специалистов: специалист по реабилитации в гастроэнтерологии, гериатр, детский эндокринолог, диетолог.
- Направление следует передать для утверждения обязательства оплаты одним из следующих способов: через приложение «Маккаби», через вебсайт «Маккаби», по электронной почте, по факсу или непосредственно в медицинском центре.

Насос энтерального кормления (Kangaroo)

Подающий насос необходим пациентам, находящимся на энтеральном кормлении посредством зонда или трубки PEG, при необходимости контроля за скоростью подачи питания. «Маккаби» предлагает арендовать устройство и поставку 30 пакетов питания в месяц. Требуется направление от специалиста по реабилитации в гастроэнтерологии, гериатра, детского эндокринолога или диетолога.

Направление следует передать для утверждения обязательства оплаты одним из следующих способов: через приложение «Маккаби», через вебсайт «Маккаби», по электронной почте, по факсу или непосредственно в медицинском центре.

Госпитализация

Помощь в финансировании личного участия при госпитализации комплексного сестринского ухода

Сложные медицинские ситуации часто требуют госпитализации в рамках комплексного сестринского ухода. Эта госпитализация обусловлена ежедневной оплатой личного участия. Если пациент или члены его семьи сообщают о трудностях в оплате личного участия в госпитализации, можно обратиться в медицинский центр «Маккаби» с просьбой о предоставлении скидки на оплату личного участия в госпитализации.

Если запрос не соответствует критериям для предоставления скидки, он будет обсуждаться в дополнительных инстанциях. Пациент получит на дом по почте ответ о подтверждении или отклонении запроса.

Освобождение от оплаты личного участия при госпитализации комплексного сестринского ухода

Застрахованный в рамках программы «ШАБАН», который был госпитализирован, и цель госпитализации которого определена как «комплексный сестринский уход», будет освобожден от оплаты личного участия в течение первых 60 дней госпитализации; начиная с 61-го дня госпитализации взимается ежедневная оплата личного участия в соответствии с положениями Закона о государственном медицинском страховании.

Период ожидания - 3 месяца.

Полные правила реализации права опубликованы на вебсайте «Маккаби» по адресу www.maccabi4u.co.il.

Медицинское наблюдение в общежитии онкологических больных, проходящих лучевую терапию

Пациенты, которые часто проходят процедуры лучевой терапии в удаленной от дома онкологической клинике или не могут оставаться дома во время процедуры, имеют право на услуги медицинского наблюдения и размещения в оздоровительном общежитии, которое имеет соглашение с «Маккаби» и при оплате «Маккаби».

Пациент, нуждающийся в этом, должен обратиться в медицинский центр «Маккаби» с направлением из лечащей онкологической клиники и формой эпикриза с подробной информацией о запланированном лечении.

Запрос будет рассмотрен на соответствие двум условиям в совокупности:

- Ежедневные процедуры лазерной терапии (5 дней в неделю)
- Проживание на расстоянии свыше 30 км от клиники или больницы, в которой проводится лечение



Обязательство выдается сроком на месяц, но не дольше продолжительности курса лучевой терапии.

После курса лечения и на основании решения врача, если функциональное состояние пациента не позволяет ему прибывать на процедуры самостоятельно или обслуживать себя и самостоятельно функционировать в своем доме, и у него нет никого близкого, кто может заботиться о нем во время пребывания дома, ему будет выдано обязательство на проживание в общежитии, даже если он не удовлетворяет обоим вышеуказанным условиям.

Госпитализация в хосписе для неизлечимо больных

В хосписе ухаживают за пациентами в терминальной стадии заболевания с определенными потребностями, такими как контроль симптомов и лечение боли, а также заботятся о предоставлении психологической поддержки ему и его семье.

Решение о госпитализации в хосписе, имеющем соглашение с «Маккаби», принимается терапевтами «Маккаби» и персонала хосписа с учетом медицинских и психосоциальных критериев. Пребывание в общежитии бесплатно для пациента, но требует обязательства оплаты от «Маккаби».

Стоматологическая помощь онкологическим больным

Подготовка зубов и десен перед началом химиотерапии

Химиотерапия и лучевая терапия могут вызвать раны и язвы во рту, уменьшение секреции слюны, сопровождающееся сухостью во рту, изменение вкусовых ощущений, трудности с жеванием и глотанием и активизацию процессов кариеса. Кроме того, химиотерапия повреждает кровеносные сосуды, тромбоциты и нарушает механизм свертывания крови. Следовательно, может возникнуть проблема длительного кровотечения из десен.

Кроме того, после химиотерапии или лучевой терапии ткани ротовой полости воспаляются и становятся гиперчувствительными (мукозит) и происходит снижение иммунной резистентности, что ведет к вирусным инфекциям, бактериальным и грибковым процессам, которые обостряют локальные инфекционные процессы, оставшиеся во рту. Эти явления могут осложнить лечение зубов и десен,

Поэтому перед началом химиотерапии или лучевой терапии пациенту рекомендуется пройти все необходимые стоматологические процедуры и устранить источники инфекции из зубов, десен и тканей полости рта.

Стоматологическая помощь для онкологических больных в государственной корзине здоровья

Онкологические больные, застрахованные в «Маккаби» и проходящие химиотерапию, лучевую терапию или хирургическое лечение в челюстно-лицевой области, имеют право на участие в лечении зубов в рамках корзины здоровья в соответствии с циркуляром медицинского руководства.

Лечение предоставляется в клиниках «Маккаби-дент» и поликлиниках, имеющих соглашение с «Маккаби», или в больницах. Стоматологические процедуры, выполняемые в больницах при предъявлении обязательства оплаты, или в частных клиниках требуют предварительного разрешения «Маккаби». Для получения предварительного разрешения от «Маккаби» и обязательства оплаты для больницы следует представить в регистратуру медицинского центра план лечения из больницы. Для получения возврата за лечение в частной клинике после получения предварительного разрешения следует представить в регистратуру медицинского центра квитанцию об оплате с детализацией выполненных процедур. Сумма возврата не превысит ставку тарифа Маккаби по прейскуранту «Маккаби-дент».

Следует отправить релевантные документы в медицинский центр посредством телефонного приложения «Маккаби», через вебсайт «Маккаби», по факсу, на электронную почту медицинского центра или прямо обратившись в медицинский центр.



Подробная информация о лечении. Стоматологическая помощь до начала химиотерапии или лучевой терапии

«Маккаби» примет участие в 50% от стоимости профилактического и восстановительного лечения, входящего в государственную корзину здоровья по тарифу «Маккаби» по преискуранту «Маккаби-дент».

Лечебные процедуры:

- Обследование и план лечения, включая рентген
- Амальгамные пломбы на премоляры и коренные зубы, композитные (белые) - на резцы и клыки.
- Депульпирование зуба, в том числе обновление
- Удаление
- Удаление зубного камня, инструктаж по гигиене ротовой полости и фторированию.

В эти рамки не включается профилактическое лечение, такое как подготовка к протезированию (коронка или мост), а также операции и иные хирургические процедуры на деснах

Восстановительные процедуры:

- Временные конструкции
- Полные и частичные съемные акриловые протезы
- Временные коронки или мост из композитного материала

Все эти процедуры требуют медицинского направления или письма с подробной информацией о диагнозе и дате начала химиотерапии или лучевой терапии.

Стоматологическая помощь после химиотерапии или лучевой терапии

Член кассы имеет право на профилактическое и восстановительное стоматологическое лечение, входящее в корзину медицинских услуг и не требующее оплаты, в течение двух лет с даты завершения химиотерапии / лучевой терапии.

Лечебные процедуры:

- Обследование и план лечения, включая рентген
- Амальгамные пломбы на премоляры и коренные зубы, композитные (белые) - на резцы и клыки.
- Депульпирование зуба, в том числе обновление

- Удаление
- Удаление зубного камня, инструктаж по гигиене ротовой полости и фторированию.

В эти рамки не включается профилактическое лечение, такое как подготовка к протезированию (коронка или мост), а также операции и иные хирургические процедуры на деснах.

Восстановительные процедуры:

- Временные конструкции
- Полные и частичные съемные акриловые протезы
- Временные коронки или мост из композитного материала

Все эти процедуры требуют медицинского направления или письма с подробной информацией о диагнозе и дате начала химиотерапии или лучевой терапии.

Стоматологическая помощь после лучевой терапии области головы и шеи

Член кассы имеет право на профилактическое и восстановительное стоматологическое лечение, входящее в корзину медицинских услуг и не требующее оплаты, после окончания лучевой терапии и без ограничения времени.

Лечебные процедуры:

- Обследование и план лечения, включая рентген
- Амальгамные пломбы на премоляры и коренные зубы, композитные (белые) - на резцы и клыки.
- Депульпирование зуба, в том числе обновление
- Удаление
- Удаление зубного камня, инструктаж по гигиене ротовой полости и фторированию.
- Лечение искусственной слюной, периодическая проверка на удаление зубного камня и фторирование по мере необходимости.

В эти рамки не включается профилактическое лечение, такое как подготовка к протезированию (коронка или мост), а также процедуры и иные хирургические процедуры на деснах.

Восстановительные процедуры:

- Временные конструкции
- Полные и частичные съемные акриловые протезы
- Временные коронки или мост из композитного материала

Все эти процедуры требуют медицинского направления или письма с подробной информацией о диагнозе и дате завершения лучевой терапии для области головы и шеи.



Лечение зубов до хирургической резекции опухоли в области челюстей

Член кассы имеет право на профилактическое и восстановительное стоматологическое лечение, которое входит в корзину медицинских услуг и не требует оплаты.

Лечебные процедуры:

- Обследование и план лечения, включая рентген
- Амальгамные пломбы на премоляры и коренные зубы, композитные (белые) - на резцы и клыки.
- Депульпирование зуба, в том числе обновление
- Удаление
- Удаление зубного камня, инструктаж по гигиене ротовой полости и фторированию.

В эти рамки не включается профилактическое лечение, такое как подготовка к протезированию (коронка или мост), а также операции и иные хирургические процедуры на деснах.

Восстановительные процедуры:

- Временные конструкции
- Полные и частичные съемные акриловые протезы

Временные коронки или мост из композитного материала. Все эти процедуры требуют медицинского направления или письма с подробной информацией о диагнозе, сути планируемой операции в области челюсти и ее дате.

Лечение зубов после хирургической резекции опухоли в челюстно-лицевой области

Член кассы имеет право на профилактическое и восстановительное стоматологическое лечение, которое входит в корзину медицинских услуг и не требует оплаты.

Лечебные процедуры:

- Обследование и план лечения, включая рентген
- Амальгамные пломбы на премоляры и коренные зубы, композитные (белые) - на резцы и клыки.
- Депульпирование зуба, в том числе обновление
- Удаление
- Удаление зубного камня, инструктаж по гигиене ротовой полости и фторированию.

Восстановительные процедуры:

- Временные конструкции
- Полные и частичные съемные акриловые протезы
- Временные коронки или мост из композитного материала*
- Постоянные коронки или мост
- Частичный съемный протез с литой основой
- Челюстные импланты по мере необходимости

Все эти процедуры требуют медицинского направления или письма с подробной информацией о диагнозе, сути выполненных операций и удаления.

Профилактическое и восстановительное лечение для пациента, перенесшего в детстве лазерную терапию области головы и шеи

Член кассы имеет право на профилактические и восстановительные стоматологические процедуры, которые входят в корзину медицинских услуг и не требуют оплаты, при выполнении всех следующих условий:

- Члену кассы еще не исполнилось 30 лет
- Перенес в раннем детстве лучевую терапию в области головы и шеи вследствие злокачественного заболевания, до и во время развития постоянных зубов
- В результате лучевой терапии нанесен безвозвратный ущерб развитию постоянной и временной зубной системы.

Лечебные процедуры:

- Обследование и план лечения, включая рентген
- Амальгамные пломбы на премоляры и коренные зубы, композитные (белые) - на резцы и клыки.
- Депульпирование зуба, в том числе обновление
- Удаление
- Удаление зубного камня, инструктаж по гигиене ротовой полости и фторированию.
- Лечение искусственной слюной, удаление зубного камня и фторирование по мере необходимости.

В эти рамки не включается профилактическое лечение, такое как подготовка к протезированию (коронка или мост), а также процедуры и иные хирургические операции на деснах.



Восстановительные процедуры:

- Временные конструкции
- Полные и частичные съемные акриловые протезы
- Временные коронки или мост из композитного материала*

Все эти процедуры требуют медицинского направления или письма с указанием даты проведения лучевой терапии или возраста пациента во время проведения лучевой терапии.

Участники программы «ШАБАН» имеют право на скидки при лечении зубов в соответствии с процедурой и конкретной программой пациента. Стоимость профилактических процедур (например, пломба, удаление, депульпация) для членов программы «Маккаби шели» составляет 21 шек. за каждую процедуру.

Лечение проводится в сети поликлиник «Маккаби-дент» и в частных клиниках, имеющих соглашение с кассой.

Полные правила реализации права, включая необходимые периоды ожидания перед реализацией права, опубликованы на вебсайте «Маккаби» по адресу www.maccabi4u.co.il.



Вся информация, представленная в настоящем разделе, обусловлена положениями документа «Права и обязанности в рамках дополнительных медицинских услуг («Маккаби кесеф» - «Маккаби захав» - «Маккаби шели»). Документ доступен на вебсайте «Маккаби»

Новые члены программы «ШАБАН» «Маккаби» имеют права, обусловленные определенными периодами ожидания. Новые участники, присоединяющиеся к «Маккаби», сохраняют стаж, накопленный в программах дополнительного медицинского страхования прошлой больничной кассы. На основании этого стажа в «Маккаби» они получают освобождение от периодов ожидания при условии, что присоединятся к программе «ШАБАН» в течение 90 дней со дня официального перехода в «Маккаби».

Медицинские аксессуары

Парик

Выпадение волос является одним из побочных эффектов некоторых методов лечения рака.

Парик помогает решить эстетические и психологические проблемы, связанные с выпадением волос.

Мужчины и женщины, которые нуждаются в парике, могут приобрести один парик в год в любом магазине, торгующем ими, и получить возврат стоимости: застрахованные в рамках «Маккаби кесеф» получают возмещение в размере 33% стоимости приобретенного парика (до определенной суммы, обновляемой на вебсайте), а застрахованные в рамках «Маккаби захав» получают возмещение в размере 83% стоимости на тех же условиях.

Членам кассы, проходящим курс химиотерапии, не требуется направление, но для получения возмещения необходимо предоставить «Маккаби» квитанцию и оригинал налоговой накладной (в конверте «Альтор», по почте заказным письмом или непосредственно в медицинский центр).

Члены кассы, проходящие биологические процедуры, должны также представить медицинские документы, подтверждающие необходимость парика.

Период ожидания 12 месяцев.

Полные правила реализации права, включая необходимые периоды ожидания перед реализацией права, опубликованы на вебсайте «Маккаби» по адресу www.maccabi4u.co.il.

Наличие права обусловлено условиями положений программы «ШАБАН».

Медицинские услуги

Оздоровление после госпитализации

Участники программ «Маккаби захав» и «Маккаби шели» имеют право на возврат стоимости последовательных оздоровительных дней общим количеством, равным половине периода госпитализации, при условии, что продолжительность госпитализации составляет не менее 8 ночей подряд (= 8 дней - день выхода и день возвращения будут считаться за один день).

За год членства предоставляется не более 21 оздоровительного дня.

Выход на оздоровление - в течение двух месяцев со дня выписки из больницы.

Период ожидания перед реализацией права - 3 месяца.

Члены «Маккаби» в возрасте 65 лет и старше также имеют право на возврат стоимости последовательных оздоровительных дней общим количеством, равным половине периода госпитализации, при условии, что продолжительность госпитализации составляет от 4 до 7 ночей подряд (день выхода и день возвращения будут считаться за один день).

За год членства предоставляется не более 10 оздоровительных дней.

Наблюдение частной медсестры после операции

Участники программ «Маккаби захав» и «Маккаби шели» имеют право на возврат до 8 дней наблюдения частной медсестры (дипломированной/практикующей) или частного терапевта в больнице после операции и в соответствии с лимитом возмещения за день наблюдения, согласно информации, опубликованной на вебсайте «Маккаби».

Период ожидания перед реализацией права - 3 месяца.

Полные правила реализации прав, и список поставщиков опубликованы на вебсайте «Маккаби» по адресу www.maccabi4u.co.il.

Наличие права в соответствии с положениями программы «ШАБАН»

Страхование
по уходу
для членов программ
«Маккаби ширутей
бриют»

(на основании полиса страхования по уходу «Маккаби сиуди», заключенного в страховой компании «Клаль бриют» хевра ле-битуах Лтд.).

Что такое страхование по уходу?

Страхование по уходу - это программа страхования, согласно которой застрахованный платит ежемесячные страховые взносы (премии) в зависимости от возраста. Оплата гарантирует, что если, застрахованный в будущем станет нуждаться в уходе, не будучи способным функционировать в повседневной жизни без помощи ближнего, он будет иметь право на ежемесячные страховые выплаты от страховой компании (определение квалифицирующего «страхового случая» - статья 3 полиса «Маккаби сиуди»).

С 1 июля 2016 года вступили в силу правила, установленные департаментом рынка капиталов, страхования и сбережений министерства финансов, которые регулируют права застрахованных **в рамках единого полиса коллективного страхования по уходу во всех больничных кассах в Израиле.**

Правила распространяются на всех владельцев полиса коллективного страхования по уходу в больничных кассах и регулируют условия права на получение ежемесячной денежной суммы при страховом случае в зависимости от возраста приобретения полиса и права застрахованного лица, желающего перейти из одной больничной кассы в другую.

Онкологические больные, требующие ухода и застрахованные в рамках полиса «Маккаби сиуди», имеют право на рассмотрение возможности лечения в ускоренном порядке, что позволяет сократить срок рассмотрения. На форме запроса следует пометить просьбу об ускоренном рассмотрении.

Требуется 60-дневный период ожидания, начиная с даты страхового случая, повлекшего за собой необходимость в уходе за застрахованным, и до начала действия права застрахованного на получение ежемесячного вознаграждения.

Основные права застрахованных по условиям полиса «Маккаби сиуди», заключенного в страховой компании «Клаль битуах»

В момент признания случая страхования по уходу есть возможность реализовать помощь по одной из двух программ (можно переходить из одной программы в другую):

1. **Домашний уход** - постоянная ежемесячная денежная компенсация
2. **Госпитализация для ухода** - участие в расходах на госпитализацию по уходу в подходящем учреждении

Сумма страхового возмещения определяется в зависимости от возраста на момент приобретения страхования по уходу:

Место пребывания застрахованного	Возраст при первоначальном присоединении		
	До 49 лет	От 50 до 59 лет	60 лет и выше
Возмещение расходов в учреждении по уходу	80% до лимита 10000 шек.	80% до потолка 6500 шек.	80% до потолка 4,500 шек.
Компенсация за сестринский уход на дому	5500 шек.	4500 шек.	3500 шек.

тарифы в таблице верны по состоянию на июль 2016 года. К этим суммам добавляется индексация в соответствии с ее определением в Законе об установлении процента, по индексу, известному вечером накануне даты вступления в силу.

В рамках нового полиса отменяются ступени «Сиуди кесеф» и «Сиуди захав»:

застрахованные в рамках полиса «Сиуди захав» до 30 июня 2016 года будут иметь право на максимальные страховые выплаты по новому полису.

Застрахованные в рамках полиса «Сиуди кесеф» до 30 июня 2016 года будут переведены в разряд застрахованных по новому полису и отнесены к релевантной возрастной группе, в соответствии с возрастом при первоначальном приобретении полиса.

Срок действия права на получение страховых выплат по уходу: максимальная продолжительность периода выплаты пособия составляет 60 месяцев (5 лет).

Форма подачи иска

Иск в «Клаль битух» следует подавать на специальном бланке (форму можно найти на веб-сайте «Маккаби» или получить в любом из медицинских центров «Маккаби»). Заполните форму, следуя инструкциям на ней, и приложите требуемые медицинские документы.

Центры телефонного обслуживания

Общий информационный центр «Маккаби сиуди» - в центре предоставляется общая информация о полисе «Маккаби сиуди».

Телефон 1-700-505-520 (сокращенный набор *8494), линия 1, или по факсу 077-6383171

Центр исков «Маккаби сиуди» - здесь можно получить формы исков, а также информацию и рекомендации по подаче иска и выяснению его статуса.

Телефон 03-6388413

Представленная здесь информация является неполной и соответствует условиям полиса «Маккаби сиуди».

При наличии разночтений между этой информацией и условиями, перечисленными в брошюре полиса, будут главенствовать положения полиса.

Правила единого полиса не распространяются на застрахованных, которые отвечали определению страхового случая до 1.07.2016, даты вступления правил в силу.

Наличие права таких застрахованных определяется в соответствии с датой страхового случая и покрытия застрахованного на тот момент.



Наличие права на участие в страховании по уходу рекомендуется проверить так же по месту работы и в рамках частного полиса страхования по уходу

Услуги общего
характера
в рамках «Маккаби
ширутей бриют»

Профессионалы «Маккаби» к вашим услугам

В «Маккаби» работают онкологи-специалисты в разных областях: рак молочной железы, легких, желудочно-кишечного тракта, головы и шеи, урологическая онкология, гинекологическая онкология, гериатрическая онкология, лучевая терапия - предоставляется индивидуальная консультация специалиста по целому ряду вариантов онкологического лечения и относительно новейших лекарственных препаратов.

Поликлиника профессиональной пригодности

В поликлинике профпригодности работает многопрофильная команда, состоящая из врача-специалиста по профессиональной пригодности, медсестры и социального работника.

Врач-специалист по профпригодности оценивает способность работающего пациента, болезнь которого требует решения о его способности выполнять свою работу.

В поликлинике даются рекомендации относительно прав застрахованного в «Маккаби» и амбулаторных клиниках.

Направление в поликлинику профпригодности выдается работодателем или лечащим врачом, а поликлиника выбирается в зависимости от ее близости к месту работы.

Услуга бесплатная и не включает личного участия.



Ассоциация «Фонд Маккаби»

Ассоциация «Фонд Маккаби» оказывает помощь своим членам, находящимся в тяжелом финансовом положении и нуждающимся в помощи для финансирования медицинских процедур, медицинского оборудования и лекарств, на получение которых они не имеют права в рамках государственной корзины здоровья или дополнительных медицинских услуг («ШАБАН»).

Члены «Маккаби», входящие в ассоциацию «Фонд Маккаби» со стажем не менее двух лет на момент обращения, чей доход ниже черты бедности, в соответствии с ее определением Институтом национального страхования, и нуждающиеся в помощи для финансирования медицинских расходов, приглашаются обратиться в «Фонд Маккаби» через медицинские центры «Маккаби» для проверки наличия права на получение финансовой помощи. Вопрос обусловлен документацией о правах и обязанностях ассоциации и правил работы фонда (для целей участия «Фонда Маккаби» в финансировании до лимита лекарств, входящих в государственную корзину здоровья, достаточно годичного стажа).

Подача заявки осуществляется через медицинский центр, к которому относится застрахованный, с приложением формы заявки со всеми необходимыми данными и релевантными медицинскими документами. Форму можно найти на вебсайте «Маккаби» или получить у координаторов по обслуживанию в медицинских центрах «Маккаби».

Комплементарная медицина - «Маккаби теви»

«Маккаби теви» - это сеть клиник комплементарной (альтернативной) медицины «Маккаби ширутей бриют». Начиная с 1995 года предоставляет услуги альтернативной и интегративной медицины, которая сочетает в себе традиционную и альтернативную медицину, исходящую из концепции единства души и тела.

Это особое сочетание процедур различных типов терапии души и тела в рамках профессиональной и опытной медицины ставит «Маккаби теви» на передний край альтернативной медицины в стране.

Поликлиники «Маккаби теви» работают под медицинским наблюдением, тщательно соблюдая принципы обеспечения профессионального лечения на самом высоком уровне.

Терапевты «Маккаби теви» прошли тщательный отбор и являются высококвалифицированными специалистами.

Альтернативная и интегративная медицина для онкологических больных

Альтернативная и интегративная медицина помогает в решении многих явлений, с которыми сталкиваются онкологические больные, начиная с момента диагноза, до лечения и выздоровления.

Медицинские исследования показывают обнадеживающие результаты в отношении эффективности методов альтернативной и интегративной медицины по облегчению страданий и укреплению пациентов. Соответственно в онкологические отделения авторитетных медицинских центров, в Израиле и за границей, интегрированы подразделения комплементарной медицины.

Явления, поддающиеся воздействию комплементарной медицины, вызваны как тревогой, в которой пребывают пациенты, так и стрессом, которому они подвергаются вследствие лечения. Им могут помочь альтернативные методы лечения, такие как иглоукалывание, шиацу, тавина, рефлексология, лечебный массаж и биорезонансная терапия.

Альтернативные процедуры помогают онкологическим пациентам в борьбе с побочными эффектами лечения и болезни: усталость, нарушения сна, стресс и тревога, боль, желудочно-кишечные и неврологические симптомы.

Лечение проводится опытными и профессиональными терапевтами, прошедшими продвинутую подготовку в области интегративной онкологии, и при полном сотрудничестве между терапевтом и врачом «Маккаби теви» с одной стороны и врачом, координирующим лечение онкологического пациента, с другой стороны.

Участники программы «ШАБАН» имеют право на получение скидок на различные процедуры альтернативной медицины: иглоукалывание, шиацу, тавина и другие.

Период ожидания скидок в рамках программ «Маккаби кесеф» и «Маккаби захав» - нет периода ожидания.

Период ожидания дополнительной скидки в рамках программы «Маккаби шели» - 6 месяцев.

Лечение предоставляется в сети клиник «Маккаби теви».

Полные правила реализации права, включая необходимые периоды ожидания перед реализацией права, опубликованы на вебсайте «Маккаби» по адресу www.maccabi4u.co.il.

Все права в соответствии с положениями устава «ШАБАН».

Для назначения медицинской консультации перед альтернативными процедурами в «Маккаби теви» - можно обратиться в любую из поликлиник по телефону *6395 или на вебсайте «Маккаби теви» www.maccabitivi.co.il.

Реабилитационные центры «Байт ба-лев»

«Байт ба-лев» из группы «Маккаби ширутей бриют» является общенациональной сетью учреждений, предоставляющей широкий спектр услуг для пожилых людей.

Сеть состоит из 5 реабилитационных центров по всей стране: в Кирьят-Моцкине, Иерусалиме Ашдоде, Рамат ха-Шароне и Тель-Авиве. Шестой в настоящее время строится в Петах-Тикве.

Сеть «Байт ба-лев» работает более 25 лет и пользуется хорошей репутацией как среди профессионалов, так и среди пациентов и их семей.

Услуги, на которых специализируется сеть «Байт ба-лев»:

- **Дом престарелых** - комплекс жилищных услуг, который обеспечивает самостоятельным жильцам спокойствие и качество жизни
- **Проживание с поддержкой** - промежуточные отделения в реабилитационных центрах, обеспечивающие жильцам оказание дополнительной индивидуальной помощи, например, в области питания
- **Стационарный уход** - отделения по уходу по всей стране: в Кирьят Моцкине, Тель-Авиве, Рамат ха-Шароне Бат-Яме и Эйлате
- **Отделения продолжения госпитализации: комплексный поддерживающий сестринский уход** - отделения по уходу в Бат-Яме, Нешере, Омере, Тель ха-Шомере, Раанане, Кфар-Сабе и Эйлате
- **Реабилитация** - служба ортопедической, неврологической и общей реабилитации. Обслуживание предоставляется в Нешере, Бат-Яме (включая реабилитацию молодежи), Омере, Тель ха-Шомере и Раанане
- **Длительная искусственная вентиляция легких** - услуга для стационарных больных с потенциалом реабилитации дыхания и пациентов с хронической вентиляцией легких. Обслуживание предоставляется в Нешере и Бат-Яме.

Обслуживание онкологических пациентов

Онкологические пациенты получают разнообразные процедуры, амбулаторно и в больницах, с момента диагностики и лечения, и до выздоровления и возвращения к нормальной жизни.

На различных стадиях заболевания пациент и его семья нуждаются в сопровождении и помощи в разных областях - медицинские процедуры, уход, адаптация окружающей среды к новому функциональному состоянию пациента, а также реализация имеющихся прав. Большинство процедур выполняется амбулаторно, но есть и периоды госпитализации в больнице или процедур в специализированных клиниках.

В некоторых ситуациях пациенту требуется медицинская структура для интенсивного лечения, включающая постоянное сопровождение и наблюдение многопрофильного персонала, и когда по разным причинам он не может получать это лечение на дому. Для этих целей существуют

отделения комплексного поддерживающего сестринского ухода. Эти отделения предоставляют различные медицинские услуги для онкологических больных между процедурами и для пациентов, нуждающихся только в поддерживающей терапии (паллиативная терапия). Персонал обучен для оказания помощи пациенту в таких сферах сестринского и клинического ухода, как стационарная реабилитация для пациентов после онкологических процедур, и испытывающих в связи с этим снижение функциональных способностей, боль, затрудненное дыхание и необходимость адаптации питания в зависимости от состояния пациента.

Семья пациента является полноправным партнером в лечении и обслуживании, и лечащий персонал знает об этом. Персонал отделения сопровождает семью консультациями и поддержкой на протяжении всей госпитализации, профессионально и с большой деликатностью.

Госпитализация в отделении комплексного сестринского ухода связана с оплатой личного участия в соответствии с государственной корзиной здоровья. О сумме участия можно узнать в медицинском центре «Маккаби» или у координирующей медсестры (медсестра «Маккаби», координирующая лечение с больницей).

Больница «Ассута»

Институт онкологии

Институт онкологии в больнице «Ассута» состоит из двух основных подразделений - химиотерапии и лучевой терапии (облучения).

Подразделение химиотерапии - онкологическая консультация и химиотерапия при всех типах медицинских показаний и на всех стадиях заболевания. Подразделение работает в амбулаторном режиме.

Подразделение лучевой терапии (облучения) - реализация всех современных терапевтических протоколов (например, IGRT - IMRT) и радиохирургические процедуры, в том числе экстракорпоральная радиохирurgia (SBRT). Институт действует в течение всего дня, и услуги предоставляются с учетом расписания пациента.

Отделение стационарной поддержки

В случае необходимости, к услугам пациентов института отделение общей госпитализации, обеспечивающее полное медицинское наблюдение во время лечения. Отделение возглавляет врач-специалист по терапевтической медицине. Госпитализация онкологических больных сопровождается сотрудниками института онкологии.

Специализированные услуги

В рамках подхода, который концентрируется на нуждах пациента, в институте онкологии больницы «Ассута» предоставляются следующие услуги:

- **КУРАТОР** - тщательное наблюдение врача, который является единой медицинской инстанцией, «изучающей» личное дело пациента, отлично знаком с его медицинской историей и программой лечения и сам управляет этой программой. Врач помогает пациенту и его семье понимать и принимать решения относительно лечения, чтобы обеспечить оптимальное и эффективное, индивидуально адаптированное решение.
- **КОЛЛЕГИЯ** - в случае необходимости и в зависимости от сложности случая собирается многопрофильная медицинская коллегия из разных специалистов для рассмотрения возможных вариантов лечения и принятия решения о рекомендуемом плане лечения пациента.
- **Предварительные процедуры** - для повышения эффективного лечебного процесса и принимая во внимание время пациента, институт онкологии дает своим пациентам возможность сдать необходимые анализы крови в амбулаторных поликлиниках за день до каждой процедуры химиотерапии. Лекарства ожидают пациента по его прибытии на процедуру химиотерапии.
- **Центр индивидуальной помощи медсестры** - к услугам пациентов телефонная линия неотложной медицинской помощи, которая предоставляет ответы на вопросы и поддержку. Помощь предоставляют опытные онкологические медсестры, которые при необходимости пользуются услугами дежурного врача, специализирующегося в этой области. Часы работы горячей линии - 08:00-20:00
- **Особые системы физической и психологической поддержки** - помимо медицинского лечения пациентам предлагаются без каких-либо доплат мероприятия вспомогательного характера, от профессионального сопровождения специалистов, таких как социальные работники, диетологи и физиотерапевты, и до групп поддержки, семинаров, медицинских клоунов, поддержания физической формы и многого другого.

Для лечения и госпитализации в институте онкологии требуется обязательство оплаты от «Маккаби».

Контактные данные

- Институт онкологии, подразделение химиотерапии и лучевой терапии
Тель-Авив, Рамат ха-Хаяль, ул. Ха-Барзель, 20, 1-й этаж,
- Онкология (при ответе на телефонный звонок выберите опцию «Онкология») - 03-7643131
- Секретариат по химиотерапии и онкологической консультации - 03-7645177
- Секретариат по радиотерапии - 03-7645303/4
- Административный директор, представители по обслуживанию - 052-8304181

Права и услуги для онкологических больных в институте национального страхования

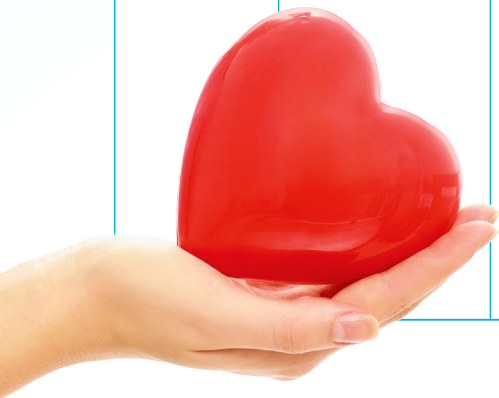
Институт национального страхования помогает людям с ограниченными возможностями в соответствии с их правами по Закону о национальном страховании.

Информация, представленная в данной брошюре, заимствована из публикаций Института национального страхования и находится под его ответственностью. Эта информация может изменяться время от времени, и «Маккаби» не несет за это ответственность.

Для выяснения ваших прав и получения подробной информации, обращайтесь в отделение Института национального страхования, к которому вы относитесь, или звоните в центр телефонных обращений по тел. 1-222-6050.

Ниже приведена подробная информация о пособиях по социальному страхованию. Иски по выплате каждого из пособий следует представлять в филиал Института национального страхования по месту вашего жительства.

Пособия по инвалидности	Имеющие право на льготу	Способ оплаты	Способы обращения
Пособие по общей инвалидности	Пациенты со злокачественным заболеванием, находящиеся в стадии активного лечения или, в терминальной стадии заболевания. Заявление на получение пособия по общей инвалидности можно подать начиная с 18-летнего возраста и до 12 месяцев после достижения пенсионного возраста.	Ежемесячная выплата пособия при снижении трудоспособности из-за инвалидности. Размер пособия определяется степенью нетрудоспособности, количеством иждивенцев, зависящих от инвалида и его дохода.	Для получения пособия по инвалидности вы должны заполнить заявление на получение пособия по инвалидности и заявление в отдел страхования и сборов (форма доступна на вебсайте Института национального страхования) и предоставить его в филиал Института национального страхования по месту жительства. Заявление можно подать также по почте, по факсу, опустить в ящик обслуживания Института национального страхования или онлайн, через вебсайт Института национального страхования. К форме заявления следует приложить медицинские документы, справки о работе и зарплате с рабочих мест, а также любой другой документ, который может доказать право на получение пособия. Независимый предприниматель должен заявить в отделе страхования и сборов Института национального страхования об изменениях в его работе и доходах в связи с инвалидностью и представить последние справки об оплате налогов, имеющиеся в его распоряжении.



Пособия по инвалидности	Имеющие право на льготу	Способ оплаты	Способы обращения
<p>Пособие "Специальные услуги для инвалидов" (пособие по уходу)</p>	<p>Инвалид, нуждающийся в индивидуальном уходе, при условии, что он в значительной степени зависит от помощи ближнего в выполнении большинства повседневных операций (одевание, питание, отправление естественных потребностей, прием душа и передвижение по дому), или требуется наблюдение за ним, в случае, если он подвергает опасности себя или окружающих,</p>	<p>размер пособия определяется степенью зависимости.</p>	<p>Заявление на получение пособия по уходу можно заполнить онлайн и отправить на вебсайт или предоставить в филиал Института национального страхования по месту жительства на бланке заявления на получение этого пособия. Заявление можно подать также по почте, по факсу или опустить в ящик обслуживания Института национального страхования. К форме заявления следует приложить медицинские документы и любой иной документ, связанный с заявлением. Для упрощения и ускорения обработки документов людей с тяжелой формой инвалидности существует ускоренный вариант рассмотрения обращений людей с тяжелыми формами инвалидности.</p>
<p>Специальное пособие для репатриантов с тяжелыми формами инвалидности</p>	<p>Репатриант, приехавший в Израиль менее 12 месяцев назад, если из-за своей болезни он в значительной степени зависит от помощи других в выполнении большинства повседневных операций.</p>	<p>Размеры пособия - в соответствии с пособием по инвалидности и пособием на получение особых услуг</p>	
<p>Пособие по передвижению включает, в том числе такие льготы как кредит с отсрочкой выплат на покупку нового автомобиля, пособие по передвижению для владельца транспортного средства и лица, не имеющего транспортного средства, кредит на покупку специально оборудованного автомобиля.</p>	<p>Человек, определяемый как инвалид и имеющий «ограниченную подвижность»:</p> <ol style="list-style-type: none"> 1. Житель Израиля, проживающий в Израиле старше 3 лет и еще не достигший пенсионного возраста. 2. Получивший от медицинской комиссии или медицинской апелляционной комиссии министерства здравоохранения степень ограничений по передвижению вследствие проблем с ногами. 		<p>Следует подать просьбу на обследование в бюро здравоохранения по месту жительства. Затем нужно подать заявление на получение пособия по передвижению в филиале Института национального страхования по месту жительства.</p>

Пособия по инвалидности	Имеющие право на льготу	Способ оплаты	Способы обращения
Пособие по уходу	<p>Пожилые люди, требующие амбулаторного ухода - женщины старше 60 лет и мужчины старше 67 лет, зависящие от помощи ближнего в осуществлении повседневных действий (передвижение по дому, прием душа, питание, одевание, отправление естественных потребностей) или нуждающиеся в присмотре</p> <p>* По состоянию на 1.07.2004 установленный законом возраст приобретения права на льготу постепенно повышается.</p> <p>* Для подачи иска на помощь по уходу («Хок сиуд») для тех, кто страдает от ментальной проблемы, такой как болезнь Альцгеймера, деменция или депрессия, необходимо представить медицинский отчет от психогериатра, специалиста по болезням старения.</p>	Пособие по сестринскому уходу дает право на получение услуг по уходу, включая индивидуальный уход на дому у престарелого пациента, помощь в ведении домашнего хозяйства, уход в дневном центре, передатчики экстренной помощи, обеспечение абсорбирующих изделий, услуги прачечной и доставки питания, все это по индивидуальной программе и с учетом потребностей пациента.	Заявление на получение пособия по уходу следует подавать в филиал Института национального страхования по месту жительства
Переход с пособия по инвалидности на пособие по старости	Получатели пособия по общей инвалидности до достижения возраста, дающего право на пособие по старости, получают право на пособие по старости в сумме не меньше, чем пособие по инвалидности, получаемого до тех пор.		
Предварительный уход	Если пациент был самостоятельным до госпитализации, и его семья подала во время его госпитализации заявление на получение пособия по уходу за ним, ответ на которое еще не поступил,		то перед выпиской из больницы следует обратиться к одной из компаний по уходу с просьбой об услуге «предварительного ухода» в размере нескольких часов в неделю - до тех пор, пока не будет признано право на получение пособия по уходу.

К форме иска к Институту национального страхования можно приложить специальную медицинскую форму Ассоциации по борьбе с раковыми заболеваниями, подписанную вашим лечащим врачом (онкологом или гематологом), и форму, подписанную пациентом, позволяющую ему не присутствовать лично перед медицинской комиссией Института национального страхования.

В этих случаях медицинская комиссия рассмотрит запрос пациента только на основе медицинских документов.

Формы можно получить у социальных работников в онкологических отделениях больниц и у социальных работников в медицинских центрах «Маккаби».

Профессиональная реабилитация

Институт национального страхования уделяет большое внимание профессиональной реабилитации больных или пострадавших в результате несчастного случая на протяжении жизни. Возвращение застрахованного на открытый рынок труда чрезвычайно важна для ощущения жизнеспособности, уверенности в себе и улучшения жизни в экономическом, личном и общественном планах.

На основе этого подхода Институт национального страхования предоставляет получателям пособий, в том числе по общей инвалидности, возможность профессиональной реабилитации, тщательно подобранной с учетом их возраста, физического и психического состояния.

Процесс профессиональной реабилитации призван содействовать лицам, имеющим право на реабилитацию, в поиске работы на открытом рынке посредством профессиональной подготовки и трудоустройства. Поэтому на первом этапе целевой аудитории предлагается пройти обучение в различных высших учебных заведениях и воспользоваться в ходе обучения реабилитационными выплатами и другими сопутствующими платежами. По окончании учебы выпускников направляют на рабочие места, в зависимости от сферы обучения и предложения на рынке.

На протяжении всего процесса, Застрахованных индивидуально сопровождают опытные социальные работники, пользующиеся современными терапевтическими подходами и предлагающие широкий спектр диагностических и консультационных услуг, тщательно адаптированных с учетом потребностей и личных пожеланий застрахованных.

Сотрудники Института национального страхования, ответственные за реабилитацию, каждый год помогают 12000 застрахованных вернуться на рынок труда. Контактные данные: 02-6463488

Оплата больничного листа, увольнение по инициативе работодателя и по собственному желанию работника

Оплата больничного листа работнику, отсутствующему на работе - работник, отсутствующий на работе по причине болезни, не имеет права на оплату первого дня отсутствия, несмотря на то, что удержание дней отсутствия по болезни начинается с первого дня.



За второй и третий день болезни работник имеет право на оплату в размере 50% от его обычной заработной платы, а начиная с четвертого дня и далее - на 100% от заработной платы, которую получил бы, если бы работал в эти дни.

Ставка платы за первые дни болезни являются минимумом, требуемым по закону. Иногда коллективный договор или личный трудовой договор работника предусматривает более высокую оплату и даже оплату в полном объеме с первого дня болезни. В любом случае не допускается устанавливать в трудовом договоре или контракте оплату ниже установленной требованиями закона.

Период действия права на оплату больничного листа работника не может превышать по совокупности полутора дней за каждый месяц его работы на того же работодателя или на том же рабочем месте, и не более 90 дней, за вычетом периода, в отношении которого работник получал пособие по болезни. Это означает, что работник, исчерпавший свою квоту своих накопленных больничных дней, по закону более не имеет права получать оплату дополнительных дней отсутствия.

Период болезни работника, получающего месячную зарплату, включающую еженедельные дни отдыха и праздничные дни, вычитается из количества оплачиваемых больничных, накопленных на его счету, а в отношении работника, чья зарплата исчисляется на почасовой или поденной основе и не включает в себя еженедельные дни отдыха и праздничные дни, эти дни не вычитаются из количества оплачиваемых больничных, накопленных на его счету, за исключением случая, когда работник имеет обыкновение работать в дни отдыха и праздничные дни в соответствии с полученным разрешением.

Отсутствие по болезни супруга (Закон об оплате больничного листа от 1998 г.) -

Работник имеет право отсутствовать на работе до 6 дней в году по причине болезни супруга, за счет начисленных на счет работника оплачиваемых больничных.

В случаях заболевания супруга злокачественной болезнью (рак) - сотрудник, работавший в течение по крайней мере одного года у того же работодателя или на том же рабочем месте, имеет право на 60 дней отсутствия в году за счет начисленных на его счет дней отпуска по болезни или за счет причитающихся ему дней отпуска (на его выбор). Это право не обусловлено зависимостью супруга от помощи ближнего.

Отсутствие по болезни родителя (Закон об оплате больничного листа от 1993 г.) -

Работник имеет право отсутствовать на работе до 6 дней в году по причине болезни родителя или родителя супруга, за счет начисленных на счет работника оплачиваемых больничных. Наличие права обусловлено зависимым статусом больного в выполнении всех шести действий повседневного функционирования (ADL).

Для получения оплаты больничных следует представить работодателю справку о болезни от врача «Маккаби». Справка от частного врача не является обязывающей для работодателя.

Расчет оплаты по больничному листу

- Уровень оплаты больничных за рабочий день соответствует обычному уровню зарплаты, на которую работник имел бы право, если бы продолжал работать.
- Учитываемые компоненты зарплаты:
- Базовая зарплата
- Доплата за стаж
- Доплата за удорожание или компенсация при удорожании
- Доплата на семью
- Доплата от отдела организации или профессиональная доплата
- Во время отсутствия по болезни не оплачиваются расходы на проезд.
- В отношении сотрудника, чья заработная плата выплачивается сдельно, ставка оплаты больничных основывается на среднем количестве продукции за рабочий день, произведенной в течение 3 месяцев, предшествующих болезни.
- Для почасовых работников в законе нет точного определения относительно уровня оплаты больничных. Принято основываться на уровне средней заработной платы за рабочий день в течение 3 месяцев, предшествующих болезни (средняя дневная заработная плата представляет собой зарплату за 3 последних месяца, разделенную на количество рабочих дней в течение этих месяцев).

Увольнение по инициативе работодателя или по собственному желанию сотрудника.

Увольнение во время отпуска по болезни

Работодатель не имеет права уволить сотрудника, отсутствующего на работе по причине болезни, пока работник имеет право воспользоваться начисленными ему днями больничного листа и до максимального срока, на оплату которого он имеет право. Правило не применяется, когда место работы работника прекращает вести деятельность, или если работодатель объявляется неплатежеспособным (если речь идет о корпорации - в случае вынесения распоряжения о ликвидации). Кроме того, правило не будет применяться в тех случаях, когда работодатель объявил о своем намерении уволить сотрудника посредством предварительного уведомления до начала периода отсутствия работника на работе по болезни.

Увольнение в связи с состоянием здоровья работника

Закон гласит, что работник может уволиться по состоянию здоровья и получить выходное пособие, если медицинские заключения, условия работы и другие обстоятельства являются достаточным основанием для увольнения. Прецедентные судебные решения гласят, что работник должен предоставить работодателю ограничения, проистекающие из его состояния здоровья, и дать работодателю возможность адаптировать условия труда к ограничениям, перед тем, как получить право на увольнение с выходным пособием.

Права онкологических больных в государственных учреждениях

В дополнение к помощи от Института национального страхования, некоторые государственные учреждения предоставляют инвалидам и больным серьезными заболеваниями определенные права.

Реализация этих прав зависит от четкого определения процентов инвалидности, утвержденных медицинской комиссией Института национального страхования.

За данную информацию, которая может периодически изменяться, несет ответственность ряд правительственных учреждений.

Министерство здравоохранения

Приобретение протеза груди

Пациент, перенесший мастэктомию, получает от министерства здравоохранения возмещение в размере 75% (до определенного лимита) суммы, уплаченной за протез груди, каждые два года, а также от стоимости первой покупки бюстгалтера после операции.

Для получения возврата следует представить в министерство здравоохранения следующие документы:

- Копию выписного эпикриза из больницы после операции с указанием, что пациентка перенесла операцию по хирургическому удалению груди.
- Налоговую накладную или оригинал квитанции с подтверждением покупки протеза груди
- Налоговую накладную или оригинал квитанции с подтверждением покупки бюстгалтера.

Также следует представить следующие данные:

- Название банка, в котором открыт текущий счет пациентки, номер отделения с адресом и номер счета, на который переводится возвра.
- Дата рождения
- Больничная касса, где наблюдается пациентка
- Полный адрес и номер телефона

Женщины, имеющие программу дополнительного медицинского страхования от «Маккаби ширутей бриют», имеют право на дополнительное участие на сумму разницы, как указано в разделе «Дополнительные медицинские услуги» настоящей брошюры. Возврат от «Маккаби» не обусловлен возмещением от министерства здравоохранения, и наоборот - можно обратиться с запросом в министерство здравоохранения перед подачей соответствующего запроса в «Маккаби».

Женщины, имеющие право на полный возврат средств на покупку обоих товаров (протеза и бюстгалтера):

- Получающие пенсию по старости и социальную надбавку
- Получающие пособие по утере кормильца и социальную надбавку
- Получающие пенсию по полной инвалидности
- Получающие пособие по обеспечению прожиточного минимума
- Женщинам из семей, чей чистый доход нетто равен сумме пособия по старости с социальной надбавкой,

при подаче заявления на получение возврата расходов следует представить все вышеуказанные документы, а также релевантные документы об уровне доходов.

Перед покупкой рекомендуется воспользоваться «руководством для приобретения протеза груди» и купальников» Ассоциации по борьбе с раковыми заболеваниями, которое также включает информацию о магазинах, где можно купить протез. Для бесплатного получения руководства обратитесь в центр «Телемида» по тел. 1-800-599-995.

Телефоны окружных управлений здравоохранения:

Управление здравоохранения Хайфского округа - Хайфа, Пальям 15-а,	тел. 04-8633111
Управление здравоохранения Тель-Авивского округа - Тель-Авив, ул. Ха-Арбаа, 12,	тел. 03-5634848
Управление здравоохранения Иерусалимского округа - Иерусалим, ул. Яффо, 86,	тел. 02-5314811
Управление здравоохранения Южного округа - Безр-Шева, ул. Ха-Тиква, 4,	тел. 08-6263511

Для подробной информации о днях и часах работы окружных отделений по всей стране рекомендуется посетить вебсайт министерства здравоохранения.

Освобождение от оплаты за стоянку в больницах

Согласно указаниям министерства здравоохранения, государственным больницам запрещается взимать плату за парковку пациентов химиотерапии или лучевой терапии. Освобождение предоставляется на один автомобиль на семью. Рекомендуется связаться с каждой больницей для выяснения точной информации относительно конкретной процедуры парковки на месте.

Список государственных больниц:

- «ШИБА», Тель ха-Шомер -офис для парковки и приобретения абонементов расположен на цокольном этаже центральной парковки. Офис парковки и приобретения абонементов работает с вс. по чт. с 08:00 до 15:00, по пятницам и в кануны праздников офис закрыт.
Телефонный информационный центр: 03-6066055 / *82254

- **Тель-Авивский медицинский центр им. Сураски (Ихилев)** (в сотрудничестве с муниципалитетом Тель-Авива) - рядом с медицинским центром, на территории комплекса «Мерказ Вайцман» работает парковка «Вайцман», для общего пользования, включая пациентов и посетителей больницы. Для получения информации о правилах парковки «Авив» в «Мерказ Вайцман» звоните в офис парковки по тел.: 03-6095257
- Больница «Вольфсон», Холон
- Больница «Гилель-Яффе», Хадера
- Больница «Рамбам», Хайфа
- Медицинский центр «Бней-Цион» («Ротшильд»), Хайфа (в сотрудничестве с Хайфским муниципалитетом)
- Медицинский центр Галилеи, Нагария
- Больница «Зив», Цфат
- Больница «Пория», Тверия
- Больница «Барзилай», Ашкелон
- Больница «Асаф ха-Рофе», Црифин

Министерство финансов

Налоговое управление

Управление подоходного налога - информация о правах онкологических пациентов в отношении подоходного налога

- А. Указ о подоходном налоге предусматривает освобождение от налога на доходы лица со 100% инвалидностью, утвержденной Институтом национального страхования.
- Б. Гражданин, имеющий доход из любого источника, должен обратиться к налоговому инспектору по месту жительства, который направит его на специальную медицинскую комиссию в Институте национального страхования по месту жительства. Заседание комиссии проходит в Институте национального страхования.
- В. При обращении к налоговому инспектору следует предоставить:
 - Справку из онкологического отделения о прохождении лечения в отделении.
 - Наемный работник - копию выписки из ведомости о зарплате.
 - Независимый предприниматель - копию последнего расчета налога.
- Г. В рамках подачи медицинской комиссии запроса о присвоении процента инвалидности следует оплатить сумму сбора.
- Д. Проконтролировать заполнение формы 169-0 и приложить ее к документам.
- Е. В случае необходимости заявителю будет предложено предстать перед медицинской комиссией Института национального страхования, и ее решение будет направлено налоговому инспектору. Если заявитель предпочитает не являться на заседание комиссии, она примет решение только на основании медицинских документов.

Новые медицинские формы можно получить у социальных работников и медицинских секретарей онкологических отделений или в департаменте реабилитации и социальных вопросов Ассоциации по борьбе с раковыми заболеваниями, тел. 03-5721678.

Период инвалидности в целях получения освобождения от подоходного налога подразделяется на 3 категории, в зависимости от периода инвалидности, установленного медицинской комиссией Института национального страхования:

1. Если степень инвалидности присвоена на период от 365 дней или более - пациент получает освобождение на период от одного года и более, согласно количеству дней, определенных комиссией.
2. Если степень инвалидности присвоена Институтом национального страхования на период от 185 до 365 дней - будет предоставлено освобождение от налога в течение соответствующего года, пропорционально.
3. Если степень инвалидности присвоена на период до 184 дней - освобождение не предоставляется.
4. Если комиссия оценила степень инвалидности в размере от 90% до 100%, налоговый инспектор выпишет свидетельство об освобождении от уплаты подоходного налога. Наемный работник должен предоставить свидетельство работодателю, независимый предприниматель - представить налоговому инспектору.
5. Если комиссия присвоит степень инвалидности, как было указано выше, на период, предшествующий текущему налоговому году, следует подать налоговому инспектору запрос на возврат налога в отношении периода, в течение которого предоставлено освобождение от уплаты налога.



Нет возможности требовать возврата налогов за период, превышающий 6 лет

Возвраты

Освобождение от уплаты налога в отношении фондов или пенсионных касс в целях снятия средств фонда или пенсионной кассы до момента погашения - следует связаться с управляющим отделением банка, в котором заключен договор о фонде или пенсионной кассе, либо с его заместителем. Через них следует письменно обратиться к налоговому инспектору.

Основания для выдачи свидетельства:

- Медицинская инвалидность
- Специальные медицинские расходы
- Большой родственник

Дополнительная информация о правах онкологических пациентов в отношении подоходного налога, освобождения от налога на покупку, освобождения от удержания налога у источника средств на фонды или пенсионные кассы - Иерусалим, 34014, Гиват Шауль, ул. Канфей Нешарим, 66, тел. 02-6545555
или на вебсайте Налогового управления www.mof.gov.il

Отдел оценки недвижимости

Министерство финансов освобождает инвалидов от уплаты налога на покупку квартиры при условии, что она будет служить местом жительства инвалида, и на покупку земельного участка - при условии, что здание будет построено в течение двух лет и будет служить местом жительства инвалида.

Освобождение предоставляется два раза на протяжении жизни инвалида и при условии, что он относится к одной из следующих групп:

- Инвалид согласно Закона об инвалидах (инвалидах ЦАХАЛа) с 19% инвалидности и более
- Инвалид согласно Закона об Институте национального страхования, которому присвоено 75% и более постоянной нетрудоспособности
- Инвалид со 100% постоянной инвалидностью или 90% от нескольких нарушений здоровья

Запрос об освобождении от налога следует представить в региональное управление налога на прирост капитала Иерусалим: 02-6545222 Тель-Авив: 03-7633333

Министерство жилищного строительства

Министерство жилищного строительства отвечает за предоставление помощи в приобретении жилья для имеющих право на льготы. Помощь предоставляется в трех направлениях:

1. Ипотечные ссуды для финансирования покупки, строительства или расширения жилой квартиры на частном рынке. Помощь предоставляется имеющим льготы министерства жилищного строительства с предпочтительным расселением в районах национального приоритета.
2. Помощь в финансировании аренды жилья на частном рынке для нетрудоспособных лиц с низким уровнем потенциального дохода, для семей, живущих на пособия по прожиточному минимуму, или семей с низким доходом, а также помощь новым репатриантам с целью облегчения их абсорбции в Израиле.
3. Распределение государственного жилья для льготников, находящихся в экономически и функционально бедственном положении. Распределение государственного жилья для пожилых людей является прерогативой министерства жилищного строительства, в то время как распределением квартир репатриантам занимается министерство абсорбции.

Для получения помощи при аренде квартиры в 5 этапов, включенных в список на вебсайте министерства жилищного строительства. Просьбу о помощи при аренде квартиры на частном рынке можно подать в любой из филиалов какой-либо из следующих компаний, предоставляющих услуги для заинтересованных в помощи с оплатой аренды жилья по всей стране:

«М.Г.А.Р»: 1599-500-301, «Мильгам»: 1599-563-007, «Аמידар»: *6266

Всеизраильский центр телефонного обслуживания по вопросам жилищной помощи; *5442
Центр открыт в вс.-чт. в с 08:30 до 12:30

Министерство жилищного строительства, Иерусалим, 9118002, а. я. 18110,
правительственный комплекс «Кирьят ха-мемшала»

Тел 02-5847211, www.moch.gov.il

Министерство внутренних дел

Местные органы власти и региональные советы

Местные органы власти и региональные советы предоставляют скидки на пользование водой с муниципального налога для жителей, имеющих определенный процент инвалидности.

Для проверки наличия прав обратитесь в отдел взимания местного органа власти с запросом и приложите форму просьбы о скидке с муниципального налога (бланк можно получить в офисе местного органа власти) и действующее свидетельство о получении пособия от Института национального страхования.

Управление регистрации населения - иностранные работники и сестринский уход

Пациенты, нуждающиеся в лечении и помощи в выполнении большинства повседневных действий на протяжении большей части суток, могут подать просьбу о найме иностранного работника для предоставления сестринского ухода.

Процедура получения разрешения на найм иностранного работника включает в себя 3 этапа:

- 1. Получение разрешения от отдела выдачи разрешений**, сфера сестринского ухода в Управлении регистрации населения и пограничных переходов, Тел 1-700-707-147.
- 2. Устройство иностранного работника к пациенту, нуждающемуся в уходе** через одно из частных лицензированных бюро по ввозу и трудоустройству иностранных работников.
- 3. Получение разрешения на въезд в Израиль и рабочей визы для иностранного работника** от управления регистрации населения.
Всеизраильский центр обслуживания и информации: Телефон *3450 или 1-222-3450 с любого телефона. www.piba.gov.il

Бюро по ввозу иностранных работников в сфере сестринского ухода

Прием:

Иерусалим, ул. Агрипас, 42, здание «К.И.Х», 3 этаж

Понедельник в 8:00-12:00 и в 14:30-18:00

Среда в 8:00-12:00 и в 14:30-18:00

Телефонная служба: *3450 или 02-6294604/447/605/606/446

Факс 02-6469642

Министерство социального обеспечения и социальных услуг - отделы социальных услуг

Отделы социальных услуг предоставляют социальные услуги частным лицам, семьям и общинам. В каждом муниципалитете работает отдел социальных услуг для местных жителей. Обязанности социальных работников в отделе социальных услуг включают: предоставление профессиональных и специализированных услуг в области диагностики, поддержки, обнаружения, профилактики, защиты и реабилитации посредством различных способов и методов социальной работы - индивидуально, в группах и сообществах.

За обновленными данными обращайтесь в отделы социальных услуг местных органов власти.

Вебсайт: www.molsa.gov.il

Министерство юстиции

Люди со 100% инвалидностью освобождаются от уплаты регистрационного сбора за ипотеку и аренду, в соответствии с их определением в Законе об Институте национального страхования (консолидированная редакция) от 1968 г., в Бюро регистрации недвижимости («Табу») или в региональных бюро недвижимости. Дополнительная информация - на сайте министерства юстиции www.justice.gov.il, Тел. 02-6466666 Управление бюро регистрации недвижимости, Иерусалим, ул. Бен-Йегуда, 34 Тел. 02-5696120

Министерство транспорта и безопасности дорожного движения

Парковочный талон инвалида

Для облегчения мобильности инвалидов министерство транспорта выдает им специальные парковочные талоны. Можно получить разрешение на парковку 2 автомобилей, если оба используются для перевозки инвалида. За одно из транспортных средств можно заплатить пониженный регистрационный взнос.

Парковочный талон инвалида позволяет парковаться в специально отведенных местах для инвалидов и там, где парковка не допускается, при определенных условиях, предусмотренных Законом о парковке для инвалидов, и регулирующих в основном вопросы отсутствия препятствий движению.

В соответствии с законом, талоном разрешается пользоваться только, когда инвалид находится в автомобиле как водитель или пассажир. Во многих случаях автомобиль с талоном инвалида можно припарковать бесплатно на стоянке, отмеченной бело-голубым цветом. Поскольку речь не идет о всеизраильском постановлении, следует убедиться в наличии такого права в пределах муниципалитета, где паркуется автомобиль (например, информационные центры городов Хайфа, Тель-Авив и Беэр-Шева сообщили, что указанное право действует в этих городах).

Закон гласит, что владелец парковочного талона инвалида освобождается от оплаты парковки в общественном месте, единственный доступ в которое для инвалидов пролегает через платную общественную парковку. С января 2009 г. выдается новый парковочный талон в виде жесткой карточки. При парковке его следует прикрепить с левой стороны лобового стекла автомобиля или к боковому стеклу водителя, таким образом, чтобы талон был ясно виден. С вступлением в силу нового талона старые отменяются и их использование запрещается.

Процедура получения и продления действия парковочного талона инвалида

Инвалид, желающий получить парковочный талон для своего автомобиля, должен отправить по почте в отдел министерства транспорта по обслуживанию граждан с ограниченной мобильностью следующие документы:

1. Бланк заявления на получение талона инвалида (можно загрузить с вебсайта Управления лицензирования транспорта).
2. Копию удостоверения личности со вкладышем.
3. Письмо за подписью инвалида с указанием нужных регистрационных номеров транспортного средства для указания на талоне (до двух транспортных средств).
4. Копию технического паспорта транспортного средства.

Для получения возврата регистрационного взноса следует отправить все следующие документы:

- Копию квитанции оплаты взноса (обращение без копии квитанции не рассматривается).
- Копию удостоверения личности со вкладышем.
- Копию техпаспорта автомобиля
- Форму возврата взноса

В дополнение к этим документам следует получить подтверждение обращения от релевантного учреждения:

Ограниченная мобильность - свидетельство от министерства здравоохранения о том, что речь идет об инвалиде, нуждающемся в транспортном средстве для передвижения по причине инвалидности ног, или если степень инвалидности достигает по меньшей мере 60%, а передвижение по дорогам без транспортного средства может представлять опасность для его здоровья. Если нет свидетельства от министерства здравоохранения, следует позаботиться о последних медицинских документах (просьба не присылать компакт-диски и рентгеновские снимки). Пациентам, проходящим хронический гемодиализ, следует предоставить справку из института диализа.

Пострадавшие в Катастрофе - справку из департамента выживших в Катастрофе министерства финансов о том, что речь идет об инвалиде, передвижение которого без транспортного средства может представлять опасность для его здоровья.

Пострадавшие от терактов - справку из департамента жертв враждебных действий Института национального страхования о том, что речь идет об инвалиде, передвижение которого без транспортного средства может представлять опасность для его здоровья.

Слепой - справка из министерства социального обеспечения. Справка автоматически передается непосредственно в Управление лицензирования транспорта, и нет необходимости ее предоставлять.

Инвалид ЦАХАЛа - справка из министерства обороны. Справка автоматически передается непосредственно в Управление лицензирования транспорта, и нет необходимости ее предоставлять. Если заявитель не является владельцем автомобиля, требуются дополнительные документы. Подробности на вебсайте Управления лицензирования транспорта.

Запросы следует отправлять по почте в отдел обращений граждан с ограниченной мобильностью в центр обращений общественности министерства транспорта, Холон, 5810001, а.я. 72 Телефонная информация о статусе обработки запроса предоставляется исключительно через «Ришуй коль» - Всеизраильский информационный центр министерства транспорта.

Ответ на запрос будет предоставлен в течение 90 рабочих дней после получения документов в министерстве транспорта.

Новый запрос может быть подан по истечении года со дня подачи предыдущего запроса и при условии предоставления последних медицинских документов.

Продление действия парковочного талона инвалида

Чтобы продлить срок действия талона инвалида, следует повторить всю процедуру получения парковочного талона.

Чтобы избежать задержек, следует начать процедуру за 90 дней до истечения срока действия талона.

Постоянный парковочный талон

Действие парковочного талона инвалида с утвержденным постоянным статусом составляет 8 лет. К концу срока действия талона инвалиду будет отправлен новый талон, без необходимости связываться с Управлением лицензирования транспорта.

Скидка на проезд в автобусе

Получатели пенсий по инвалидности имеют право на 33% скидки с платы за проезд по некоторым из маршрутов общественного транспорта в стране. Удостоверение в праве на скидку отправляется по почте через месяц после получения свидетельства о праве на пенсию по инвалидности от Института национального страхования. Удостоверение выдается автоматически и переоформляется каждые два года.

Следует предъявлять его водителю автобуса или в транспортной кассе для приобретения скидочной карты для льготников.

Лицу, имеющему право на удостоверение и не получившему его, следует обратиться по почте в департамент общественного транспорта, Тель-Авив 6157002, а.я. 57109, ул. Ха-Мелаха, 8 или по факсу 03-5657281.

Для запросов в случае утраты удостоверения льготника следует позвонить в центр «Ришуй коль» министерства транспорта (тел. *5678 или 1-222-56-78).

Скидка на проезд в поезде от «Ракевет Исраэль»

Владельцы удостоверения инвалида, пользующиеся междугородними пассажирскими поездами «Ракевет Исраэль», имеют право на 10% скидки от полного тарифа. Начиная с 1.12.2014 скидка предоставляется только пассажирам, имеющим персональные карточки «Рав-Кав иши». Эту карточку можно оформить на специальных стойках или заполнив онлайн-форму на вебсайте «Ракевет Исраэль»: www.ravkav.rail.co.il

Для выяснения маршрутов, на которых предоставляется скидка, просьба звонить по телефону в центр обслуживания «Ракевет Исраэль» по тел.: 077-2324000 или *5770.

Маркировка парковки для инвалида возле дома

Лица с ограниченной мобильностью могут обратиться в местные органы власти с просьбой установить рядом с их домом знак 43-гимель, чтобы пометить исключительную зону стоянки инвалида.

Кто имеет право?

- Гражданин 3 лет и более, которому комиссия по мобильности от бюро здравоохранения присвоила 60% ограничения мобильности
- Родители ребенка или взрослого, которому комиссия по мобильности от бюро здравоохранения присвоила 60% ограничения мобильности
- Гражданин, достигший пенсионного возраста, может иметь право на основании заключения врача-специалиста относительно 60%-ного ограничения его мобильности

Не существует общего закона, регулирующего правила парковки для инвалидов, и каждый местный орган власти устанавливает вспомогательные законы, регулирующие этот вопрос в своей юрисдикции. По этой причине процесс получения парковки может варьироваться от одного региона к другому.

Чаще всего, следует обратиться в письменной форме в подразделение местного органа власти, ответственного за установку дорожных знаков (как правило, это комитет по городскому транспорту, но название может варьироваться от одного населенного пункта к другому) в отделе дорожного движения местного органа власти, и приложить следующие документы:

- Заявление
- Копию удостоверения личности со вкладышем.
- Копию техпаспорта автомобиля
- Подтверждение процента инвалидности от правомочного органа (к примеру, Института национального страхования или министерства обороны)

- Подтверждение процента ограничения мобильности из министерства здравоохранения. Гражданам, достигшим пенсионного возраста, может быть предложено приложить заключение врача-специалиста, подтверждающее 60%-ное ограничение мобильности, исходя из перечня нарушений здоровья министерства здравоохранения (перечень отклонений находится в бланке заявки на медицинское обследование для установления ограничений в передвижении)
- Подтверждение министерства транспорта о получении парковочного талона инвалида / копию талона с обеих сторон. Комитет в местном органе власти рассмотрит необходимость установки дорожного знака и решит, следует ли одобрить заявку, отклонить ее или запросить дополнительную информацию. Комитет должен мотивировать свое решение, и рекомендуется обратиться за решением в письменной форме.

**Важно
знать**

В некоторых населенных пунктах власти взимают плату за установку знака. **«Ришуй коль»** - Всеизраильский информационный центр министерства транспорта. **Тел: *5678 или 1-222-56-78, Компьютеризированный ответ - 24 часа Ответ оператора на иврите, арабском и русском языках** - с воскресенья по четверг в 7:00-20:00; по пятницам и канунам праздников с 07:00 до 13:00 **Министерство транспорта и безопасности дорожного движения** Иерусалим, ул. Яффо, 94, здание «Клаль», www.mot.gov.il



Министерство связи

Иерусалим, ул. Яффо, 23, тел. 02-6706301, www.moc.gov.il

«Безек»

Лицо с инвалидностью не менее 80%, получающее пенсию по инвалидности от Института национального страхования в размере не менее 75% на постоянной основе, родитель ребенка со 100% инвалидности, пациент, который проходит хронический диализ, имеют право на получение скидки на установку телефонной линии, открытие счета стационарного телефона, перевод телефонной линии и фиксированную плату за обслуживание или телефонные звонки.

Для реализации этого права отправьте по почте в «Безек» следующие документы:

- Бланк запроса (находится на вебсайте «Безека»: www.bezeq.co.il)
- Ксерокопию удостоверения личности
- Справку от Института национального страхования, подтверждающую 80% (и более) медицинской инвалидности
- Подтверждение получения пособия по инвалидности в размере 75% или более (требуется оба разрешения)
- Ксерокопия последнего телефонного счета

Заполненный бланк и необходимые документы должны быть отправлены по почте в департамент реабилитации министерства социального обеспечения и социальных услуг, Иерусалим, 9101201, а.я. 1260.

С вопросами звоните по тел. 02-5085430 в воскресенье - среду в 8:30-12:30 или обращайтесь по факсу 02-5085933

В случае разрешения льготы подтверждение будет отправлено по почте. Чтобы реализовать скидку, подтверждение следует предоставить в отделение «Безека» по месту жительства.

В случае, когда инвалид проживает со своими родителями - нужно зарегистрировать или добавить его имя в качестве владельца телефонной линии.

Скидка предоставляется со дня обращения министерства социального обеспечения в «Безек» и будет указана на счете за телефонные услуги.

Рекомендуется проверка ежемесячных телефонных счетов, чтобы убедиться в предоставлении и актуальности срока действия скидки.

Министерство абсорбции

Репатрианты с 75% и более постоянной инвалидности, больные тяжелыми заболеваниями, имеют право на такие льготы, как получение государственного съемного жилья, приоритет в очереди на получение подходящей квартиры, адаптацию квартиры под нужды инвалида и др. Для получения помощи обращайтесь к координатору репатриантов в канцелярии министерства абсорбции, Иерусалим, «Ха-Кирья», ул. Каплан, 2, кампус. Тел 02-6752744, Информационный центр - тел. 03-9733333, www.moia.gov.il

Министерство по делам религий

Инвалид, имеющий справку о своем социальном положении от органов социального обеспечения, имеет право на скидку в размере 40% при оплате сбора за регистрацию брака. Для реализации этого права обратитесь в местный религиозный совет по месту вашего жительства, приложив справку от органов социального обеспечения.

Иерусалим, Гиват Шауль, ул. Канфей Нешарим, 7 www.dat.gov.il
Тел. 02-5311131

Управление земельных ресурсов Израиля

Управление земельных ресурсов Израиля предоставляет освобождение от «платы за согласие» на передачу земли и обрабатываемых площадей другому лицу, инвалидам старше 18 лет с 75% медицинской инвалидности и более, причиной которой является дисфункция нижних конечностей.

Исключения для инвалидов, которые не отвечают всем критериям, рассматриваются комиссиями по исключительным случаям Управления земельных ресурсов Израиля.

Для реализации права обращайтесь в окружное отделение Управления земельных ресурсов Израиля по месту вашего жительства.

Иерусалим, ул. Шамай, 6, тел: 02-6208422

За дополнительной информацией звоните по тел. *5575 или 03-9411011, www.mmi.gov.il

Ассоциация по борьбе с раковыми заболеваниями

Ассоциация по борьбе с раковыми заболеваниями предлагает онкологическим больным широкий спектр услуг: первичная материальная помощь онкологическому больному, находящемуся в критическом финансовом положении, услуги хосписа на дому, поддерживающий уход на дому, хостель, консультации по половым вопросам, группы поддержки и информация для пациентов и их семей, мероприятия для детей, больных раком, и другие.

Для выяснения и реализации прав обратитесь непосредственно в Ассоциацию по борьбе с раковыми заболеваниями:

«Телемида» на иврите: 1-800-599-995, «Телемида» по-арабски: 1-800-36-36-55

«Телемида» по-русски: 1-800-34-33-44, «Телетмиха» 1-800-200-444

Вебсайт Ассоциации по борьбе с раковыми заболеваниямиwww.cancer.org.il

Детский вебсайт Ассоциации по борьбе с раковыми заболеваниямиwww.kid.org.il

Брошюра о правах и услугах - информация для онкологических пациентов и выздоравливающих <http://www.cancer.org.il/download/files/2015.pdf>

«Яд Сара»

Добровольческая ассоциация по реабилитации пациентов, людей с ограниченными возможностями и пожилых людей в Израиле. «Яд Сара» работает с помощью добровольцев, которые предоставляют широкий спектр услуг на дому тем, кто не в состоянии выполнять повседневные действия, что дает им возможность продолжать жить в своих домах, в привычных им, несмотря на инвалидность, социальных и общинных рамках.

Услуги, предоставляемые через «Яд Сара»:

- **Аренда реабилитационного медицинского оборудования.** Большое разнообразие предметов медицинского-реабилитационного назначения, предоставляемых в аренду сроком на три месяца. Оборудование предоставляется бесплатно в обмен на залог. После возвращения оборудования залог возвращается владельцу.
- **Абонентный центр неотложной помощи** - это центр, который помогает людям, проживающим дома, и предназначен для страдающих от проблем со здоровьем, одиноких, пожилых или больных людей. Центр работает 24 часа в сутки, включая выходные и праздничные дни.
Услуга предоставляется каждому без ежемесячной оплаты или обязательства и обусловлена лишь одноразовой платой за установку и залогом.

- **«Нахонит»** - транспортные услуги для инвалидов, которые нуждаются в общественном транспорте, чтобы добраться до места лечения, частных мероприятий и для любых иных целей. Услуга предназначена для инвалидов, прикованных к коляске, а в особых случаях и для людей с трудностями при ходьбе.
- **Творческие занятия для тех, кто ограничен в передвижениях** - услуга, предоставляемая добровольцами тем, кто прикован к дому, и призванная дать им уверенность в себе, связь с обществом и возможность личного развития.
- **«Шикумон» - дневной реабилитационный центр** - учреждение Последовательной реабилитации для сохранения и развития физических, психических и когнитивных способностей инвалидов, не относящихся к иным реабилитационным структурам. Услуга предназначена для инвалидов в возрасте 20-60 лет с физическими и когнитивными поражениями, которые ориентируются во времени и пространстве и контролируют свои нужды.
- **Центр медицинской информации «Даат»** - центр, который бесплатно предоставляет всем обращающимся профессиональную, достоверную и точную информацию о любой болезни, лекарстве или медицинском вопросе.

«Яд ле-томех»

Программа предназначена для расширения возможностей и поддержания члена семьи, являющегося главным попечителем больного или пожилого человека, а также предоставляет ему навыки, чтобы справляться со стоящей перед ним проблемой, не допуская эмоционального истощения.

Услуги, предоставляемые в рамках «Яд ле-томех», содержат информацию, советы и рекомендации по вопросам амбулаторных прав и услуг, поддержку и индивидуальное сопровождение, группы поддержки, группы вентиляции и передышки, а также лекции о правах и информации. Тел. *6444 www.yadsarah.org.il

«Эзер ми-Цион»

Ведущая и крупнейшая в Израиле ассоциация в области парамедицинской помощи больным и людям с ограниченными возможностями. Ассоциация предлагает помощь людям с дисфункциями или находящимся в кризисных ситуациях, посредством целого ряда проектов и при содействии профессиональных специалистов и волонтеров. Услуги, предоставляемые ассоциацией:

- **Аренда медицинского и реабилитационного оборудования** - оказание помощи пациенту и его семье посредством безвозмездной аренды медицинского и реабилитационного оборудования. Срок аренды может быть продлен в зависимости от необходимости пациента в реабилитации и уходе.

- **Перевозка в машине скорой помощи больных и имеющих двигательные ограничения** - услуга предоставляется безвозмездно каждому обратившемуся. Машины скорой помощи транспортируют (в обе стороны) больных, пожилых и прикованных к дому пациентов в медицинские, реабилитационные центры и дома престарелых.
- **Помощь и поддержка пожилых людей** -поддержка в случае заболевания (горячее питание, снабжение абсорбирующими изделиями по себестоимости и т.п.), эмоциональная поддержка и услуги по уходу.

Амбуланс желаний

Предприятие МАДА, цель которого заключается в выполнении желаний людей с серьезными или неизлечимыми заболеваниями и потерявшими подвижность.

Последнее желание имеет особую силу, оно может утешить и принести душевное спокойствие даже тому, кто борется с болезнью или прикован к постели. Исполнение желания становится важной и значительной победой для пациента, а также помощью и поддержкой для его семьи.

Исполнение каждого желания тщательно планируется при согласовании действий с лечащим врачом, максимально адаптируясь к нуждам пациента, и пользуясь сопровождением медицинского персонала, прошедшего соответствующую подготовку.

Просьбу об исполнении желания можно подать посредством интернет-формы на сайте «Маген Давид Адом» <https://www.mdais.org/contact-he> Тел: 1-800-600-101

«Ц.Б.И. - Царханей бриют Израэль»

Объединение потребителей услуг здравоохранения, их семей и групп риска для защиты прав пациентов и дачи рекомендаций по этому вопросу.

Контактные данные:

Ришон-ле-Цион, 75291, ул. Мохаливер, 44, Телефон: 03-9642931 Факс: 03-9506968

<http://www.ivolunteer.org.il>

Израильский центр взаимопомощи

Центр призван помочь людям с похожей проблемой создать группу, которая поможет им справиться с проблемой вместе, чтобы улучшить качество их жизни.

Контактные данные:

Тель-Авив, 65201, ул. Монтефиоре, 35 Тел.: 03-5662280/1/2/3 Факс: 03-5662284

Электронная почта: selfhelp@netvision.net.il

Вебсайт: www.selfhelp.org.il

Специализированные благотворительные организации по типу болезни

Это неполный список, в Израиле существует множество других ассоциаций, специализированных по типу болезни. Этот список не является рекомендацией, и «Маккаби» не несет ответственности за содержание вебсайтов ассоциаций.

Ассоциация больных лейкоемией CML

Ассоциация проводит ежемесячные встречи для информирования о болезни, лечебных процедурах, альтернативных методах лечения и освещения многих других вопросов пациентов. Вебсайт: www.cml.org.il

АМЕН - Ассоциация больных миеломной болезнью

Уникальное израильское объединение больных, сотрудничающее с лучшими гематологами страны для содействия в борьбе пациентов, членов семьи и сопровождающих с множественной миеломой .

Ассоциация стремится обеспечить пациентам с миеломной болезнью поддержку и доступ к информации, лекарственным средствам и наиболее инновационным и эффективным методикам лечения, повысить осведомленность общества о болезни и поощрять фундаментальные исследования. Вебсайт: www.amen.org.il

Ассоциация «Жить с раком простаты»

Ассоциация была создана для поддержки пациентов и их семей. Ее цели: оказывать поддержку и помощь больным раком простаты и их семьям, повышать осведомленность общества о болезни и предоставлять общую информацию о раке предстательной железы. Вебсайт: www.lwpc.org.il

Ассоциация «Х.С.Н. - Холей сартан нифгашим»

Ассоциация призвана развивать и стимулировать поддержку больных раком и их родственников в рамках сообщества. Ассоциация ведет группы поддержки по всей стране. Тел.: 1-700-50-60-00

Ассоциация «Одна из девяти»

Ассоциация, которая действует в целях улучшения качества услуг и поддержки для женщин с раком молочной железы.

Вебсайт: www.onein9.org.il

После диагностирования болезни у пациентки и ее родственников возникает множество вопросов о симптомах, лечебных процедурах, прогнозе на выздоровление, побочных явлениях и т.д. Требуется принимать решения о надлежащем лечении, и достоверная информация может помочь пациентке выбрать между альтернативами, найти нужных специалистов, узнать о последних новинках и принять решение о наиболее подходящем лечении.

Сегодня интернет является важным источником информации и средством коммуникации в области здравоохранения и медицины.

В эпоху социальных сетей сами пациенты становятся информационным ресурсом для других пациентов. Это характерно для «коллективного разума» - накопление знаний многих людей, не являющихся специалистами. Эти советы не заменяют профессиональную консультацию с врачом, но могут дополнить мнение и ответы специалиста. Социальные сообщества пациентов, такие как израильское «Камони», делают возможной взаимную поддержку и обмен ценной информацией между больными одним заболеванием, осуществляемые под руководством профессионала.

В этом разделе приведены сайты, которые могут дать вам дополнительную информацию к настоящей брошюре:

- **Вебсайт «Маккаби»**
Информация о правах и ассортименте услуг Маккаби
www.maccabi4u.co.il
- **Брошюра о правах застрахованных в соответствии с Законом о государственном медицинском страховании**
на вебсайте министерства здравоохранения:
www.health.gov.il

Для получения бесплатной брошюры на английском, арабском и амхарском языках звоните по телефону 02-6787672.

Ассоциация по правам пациента в Израиле

Информация и инструктаж широкой общественности и медицинских работников относительно прав пациента и системы отношений между врачом и пациентом. Ассоциация задействует телефонную линию, открытую для публичных запросов: 02-6022934 (голосовая почта 24 часа в сутки).
Вебсайт: www.patients-rights.org

«Коль зхут»

Обширная база данных о правах жителей Израиля и путях их реализации. Информация предоставляется бесплатно и с некоммерческими целями.

Вебсайт: www.kolzchut.org.il

Ассоциация Caregivers Israel

Ассоциация работает во имя признания и поддержки членов семьи, ухаживающих за больным, пожилым или имеющим ограничения родственником. Центр телефонных консультаций этой ассоциации предоставляет 3 телефонных консультации (в общей сложности 3 часа) членам семьи, ответственным за уход и опеку.

Электронная почта: info@caregivers.org.il

Счет в «Фейсбуке»: [caregivers](https://www.facebook.com/caregivers) הארגון הישראלי לבני משפחה מטפלים

Вебсайт: www.caregivers.org.il

Сайт здоровья - Doctors

Канал здоровья для общественности, который несет множество информации о здоровье и медицине Вебсайт: www.doctors.co.il

«Рефа на» - Отдых для поправляющихся онкологических больных

Отдых для взрослых и детей, заболевших раком - дает возможность получить удовольствие и укрепиться морально и физически, провести время с членами семьи. Дни отдыха - это вклад владельцев паев в курортных объектах по всему Израилю.

Вебсайт: www.refana.org

«Камони»

Большое и сообщество друзей, оказывающих поддержку тем, кто имеет дело со сходными хроническими заболеваниями. Есть возможность проконсультироваться с десятками экспертов Вебсайт: www.camoni.co.il

Глоссарий онкологических терминов

Предоставлено
Ассоциацией по борьбе с
раковыми заболеваниями

Термин	Объяснение
BRCA1/ BRCA2	Гены, которые предотвращают развитие рака. При дефекте (мутации) в одном из генов существует повышенный риск развития рака молочной железы, яичников или предстательной железы
CA-125	Белок, секретируемый из злокачественных опухолей, в особенности молочной железы и яичников. Его уровень в крови поддается измерению. Белок секретируют также здоровые клетки организма, и его уровень может повыситься в условиях доброкачественных воспалений различных мембран, таких как перитонеальная мембрана, альвеолярно-капиллярная мембрана или перикард.
HER-2/Neu	Ген, ответственный за производство рецепторов с этим именем. Рецепторы имеют большое значение в направлении деления и роста клеток
Аденокарцинома	Распространенный вид рака. Злокачественное образование развивается из клеток, составляющих железы различных органов (выстилающих оболочку внутренних органов)
Аденома	Доброкачественная опухоль, развивающаяся из клеток, выстилающих железы
Адьювантная терапия	Профилактические / комPLEMENTАРНЫЕ / вспомогательные средства, предназначенные для увеличения шансов на выздоровление. Лечение применяется после удаления всей опухоли, исходя из предположения, что если от опухоли остались небольшие, микроскопические очаги, то они будут уничтожены при лечении - что поможет избежать повторения болезни в будущем и обеспечить исцеление. Лечение может включать в себя гормональные препараты, химиотерапию, облучение или биологическую терапию (антитела)
Акральная эритема (Ладонно-подошвенный синдром)	Побочный эффект некоторых химиотерапевтических препаратов, выражается в красноте и сухости кожи рук и ног
Анализ кала на скрытую кровь	Анализ небольшого количества крови в кале может указать на возможность опухоли в толстой и прямой кишке. Анализ входит в корзину медицинских услуг для мужчин и женщин старше 50 лет и рекомендуется к выполнению в качестве скрининг-теста один раз в год.

Термин	Объяснение
Анальгетики	Болеутоляющие средства
Анемия	«Недостаток крови», низкое содержание красных кровяных клеток, содержащих гемоглобин в крови
Антикоагулянт	Лекарство, разжижающее кровь и предупреждающее ее свертывание
Биологическая терапия	Биологическая процедура. Лекарственные средства (антитела или маленькие белки), которые целевым образом влияют на опухолевые клетки и предотвращают их развитие
Биопсия	Взятие проб ткани для обследования с помощью микроскопа
Биопсия костного мозга	Взятие образца костного мозга в целях микроскопического исследования, посредством введения иглы в бедренную или грудинную кость
Болюсная инъекция	Внутривенное струйное вливание. Введение препарата внутривенно в течение короткого промежутка времени. В отличие от «продолжительной инфузии»
Брахитерапия	Тип лучевой терапии, при которой радиоактивный материал вводится в тело через иглу/катетер рядом с опухолью
Внутривенное вливание	Внутривенное введение лекарственных средств
Внутриполостная лучевая терапия	Облучение полости, органа, брахитерапия. Тип лучевой терапии, при котором радиоактивный материал вводится через иглу или катетеры в полости/орган тела, например, простату.
Высокодозная химиотерапия	Выполнение химиотерапевтических процедур с высокими дозами препаратов. Связано с серьезными побочными эффектами и, как правило, требует пересадки костного мозга.
Гастроскопия	Обследование пищевода и желудка вводом тонкой и гибкой трубки через рот
Гемоглобин.	Белок, содержащийся в красных кровяных клетках и ответственный за связывание и транспортировку кислорода к тканям
Ген	Основная единица наследственности. Сегмент ДНК, содержащий информацию для производства одного белка

Термин	Объяснение
Генетическая консультация	Беседа между пациентом и генетиком-консультантом о раке (или другой семейной болезни). Беседа включает в себя подробную историю фоновых заболеваний пациента и его семьи. Иногда консультант предлагает генетическое тестирование, чтобы определить, является ли пациент носителем определенной мутации. Важно пройти генетическую консультацию, прежде чем проводить генетическую диагностику (генетическое тестирование)
Генетический (наследственный)	Относится к информации, которая переходит от родителей к детям через гены
Генетическое тестирование	ДНК-тест для выяснения, является ли пациент носителем мутации, которая вызывает определенное заболевание. Перед тестом существует необходимость в генетической консультации, чтобы понять значение теста и его результаты.
Г-КСФ (Гранулоцитарный колониестимулирующий фактор)	Фактор роста, стимулирующий производство лейкоцитов, относящихся к иммунной системе организма и играющих важную роль в предотвращении инфекций. Используется для профилактики нейтропении у больных, получающих химиотерапию
Гормонозаместительная терапия (ГЗТ)	Альтернативное гормональное лечение. Прием женщиной гормонов после резекции яичников или для предотвращения симптомов менопаузы, таких как остеопороз (истончение костей), сухость влагалища и приливы.
Гормонотерапия	Гормональная терапия, добавляющая, блокирующая или подавляющая гормоны в организме
Диагностика	Диагноз
Диарея	Понос. Частый и жидкий стул
Заместительная терапия эстрогенами	Гормональная заместительная терапия. Предоставление эстрогена женщинам после резекции яичников или для предотвращения симптомов менопаузы, таких как остеопороз (истончение костей) и приливы
Ингибитор ЦОГ-2	Новое семейство обезболивающих и противовоспалительных препаратов. Они имеют меньшую тенденцию вызывать язву, чем старые препараты. Однако в последнее время появились сообщения, что эти препараты увеличивают риск сердечных приступов среди определенных групп пациентов
Инфузия	Вливание. Внутривенное введение лекарств или жидкостей.
Кардиотоксичность	Повреждение сердца, которое может быть вызвано лекарствами, радиацией, химическими веществами и т.д.

Термин	Объяснение
Карцинома	Вещества, которые могут привести к онкологии, такие как сигаретный дым, асбест, бензин, некоторые составляющие краски
Клиническое исследование	Исследование, рассматривающее эффективность нового препарата или проверяющее результаты нового теста в области сканирования, профилактики, диагностики и лечения
Колоноскопия	Обследование толстой кишки путем введения колоноскопа через анус. Колоноскоп - длинная гибкая трубка с камерой на конце. Можно обследовать толстую кишку по всей ее длине, а также взять биопсию во время обследования
Комбинированная химиотерапия	Сочетание различных препаратов химиотерапии.
Комплементарная медицина	Тип лечения, применяемый наряду с традиционной медициной и «дополняющий» ее. Опирается на один из следующих подходов: правильное питание, иглоукальвание, лекарственные травы, гомеопатия, управляемое воображение. Такое лечение может улучшить качество жизни пациента. Важно уведомить своего врача о применении альтернативной медицины
Костный мозг	Ткань, которая производит клетки крови (эритроциты, лейкоциты и тромбоциты), расположенные во внутренней части длинных костей
Креатинин	Показатель функции почек, измеряемый посредством анализа крови. Если уровень креатинина в крови повышается, требуется снизить дозы некоторых лекарств
Мониторинг.	Наблюдение
Наружное облучение	Использование излучения, создаваемого с помощью ускорителя, для уничтожения раковых клеток
Неинвазивный рак	«Предраковый очаг». Раковые клетки, еще не проникшие в окружающую среду
Облучение Радиотерапия	Уничтожение раковых клеток посредством X и гамма-лучей (фотонов) или электронов. Излучение создается линейным ускорителем или испускается источником изотопов (радиоактивным материалом), например, кобальтом. Можно облучать тело удаленно (извне) или рядом (изнутри)
Общий анализ крови	ОАК. Анализ крови, который измеряет уровень гемоглобина, эритроцитов, лейкоцитов и тромбоцитов
Остеосцинтиграфия	Сканирование костей. Способ радиологического обследования зон скелета, отмеченных введением в вену небольшого количества радиоактивного материала. Гамма-камера сканирует тело и идентифицирует материал.

Термин	Объяснение
Отек	Избыток жидкости в ткани. Обычно вызван болезнью сердца, низким уровнем белка в крови или повреждением лимфатической системы
Патологическая усталость	Упадок сил, слабость. Частое явление у онкологических больных, вызванное болезнью или лечением
Полная ремиссия	Полное исчезновение опухоли и ее метастаз в результате конкретной терапии. Полная ремиссия является важным достижением, несмотря на то, что необязательно свидетельствует о полном исцелении
Протоковая карцинома in situ (ПКИС)	Предраковая патология в молочной железе. Раковые клетки, развившиеся в микроскопический очаг, но еще не проникли в окружающую среду и не создали инвазивного образования
РЭА (Раково-эмбриональный антиген)	Белок, секретируемый некоторыми злокачественными опухолями, в частности, молочной железы, легких и желудочно-кишечного тракта. Его уровень в крови поддается измерению. Здоровые клетки также выделяют это вещество, но в ограниченной степени. Его уровень аномально высок у курильщиков. Служит онкомаркером
СОЭ - Скорость оседания эритроцитов	Анализ не является специфичным для конкретного заболевания. Результат может быть высоким даже у совершенно здоровых людей
Спинномозговая жидкость (СМЖ)	Спинномозговая жидкость - прозрачная жидкость, окружающая головной и спинной мозг
Терапия первой линии	Первая лечебная процедура против болезни
ТИАБ - Тонкоигольная аспирационная биопсия	Аспирация иглой. Взятие небольшого образца клеток посредством иглы для микроскопической-цитологической экспертизы.
Уплотненная химиотерапия	Химиотерапия с меньшими, чем обычно, интервалами между процедурами. Например, при раке молочной железы: процедура каждые две недели, а не каждые 3 недели
Химиолучевая терапия	Сочетание лучевой терапии и химиотерапии, применяемых одновременно
Химиотерапия	Процедура борьбы с раковыми клетками посредством приема химических лекарственных препаратов. Препараты принимаются перорально или внутривенно
Цистоскопия	Обследование мочевого пузыря введением инструмента через уретру

Термин	Объяснение
Цифровая маммография	Маммография, которая использует цифровую технологию вместо пленки
Пре-дигитальное ректальное исследование	Пальцевое ректальное исследование. Введение пальца в анус для обследования стенки толстой кишки или оценки размера простаты у мужчин.
Эндоскопия	Метод обследования внутренних органов посредством введения в тело тонкой и гибкой трубки. Включает гастроскопию (пищевод и желудок), колоноскопию (толстая кишка) и бронхоскопию (легкие)
ЭРХПГ - Эндоскопическая ретроградная холангиопанкреатография	Обследование поджелудочной железы и желчных протоков. Тонкая и гибкая трубка вставляется в рот и проходит до входа в желчные протоки, расположенного в двенадцатиперстной кишке. В отверстие входа вводится контрастное вещество, и проводится рентгеновская съемка этой зоны.
Эстроген	Гормон, стимулирующий развитие и непрерывность женских признаков, стимулирует развитие клетки с рецепторами к эстрогену
Эстрогенно-рецепторная проба	Лабораторный анализ, который измеряет количество рецепторов к эстрогену на поверхности раковых клеток. Процедура требует материала биопсии или хирургического вмешательства. Анализ проводится потому, что в раковых клетках с большим числом рецепторов эстроген стимулирует клетки к развитию, и поэтому очень важно блокировать их с помощью лекарств
Эстроген-рецептор отрицательный (ER-отрицательный)	Отрицательный результат - отсутствие рецепторов к эстрогену. Раковые клетки не имеют рецепторов к эстрогену. Не требуется гормональная терапия.
Эстроген-рецептор положительный (ER-положительный)	Присутствие рецепторов к эстрогену на раковых клетках. Эстроген стимулирует клетки к размножению. В этом случае применяется гормональная терапия

Редакторы:

Тали Сеgev - отдел социального обеспечения и отношений с членами кассы,
медицинский отдел. Гали Симхони – отдел обслуживания и маркетинга.

Литературный редактор: Адаc Матас

Дизайн и печать: «Дфус ха-Огдим»

Дата печати: Март 2017